



まちづくりニュース

(花月園競輪場跡地)



平成31年3月1日

発行：横浜市 環境創造局、都市整備局
UR都市機構 東日本都市再生本部

現在の進捗状況と今後の工事について

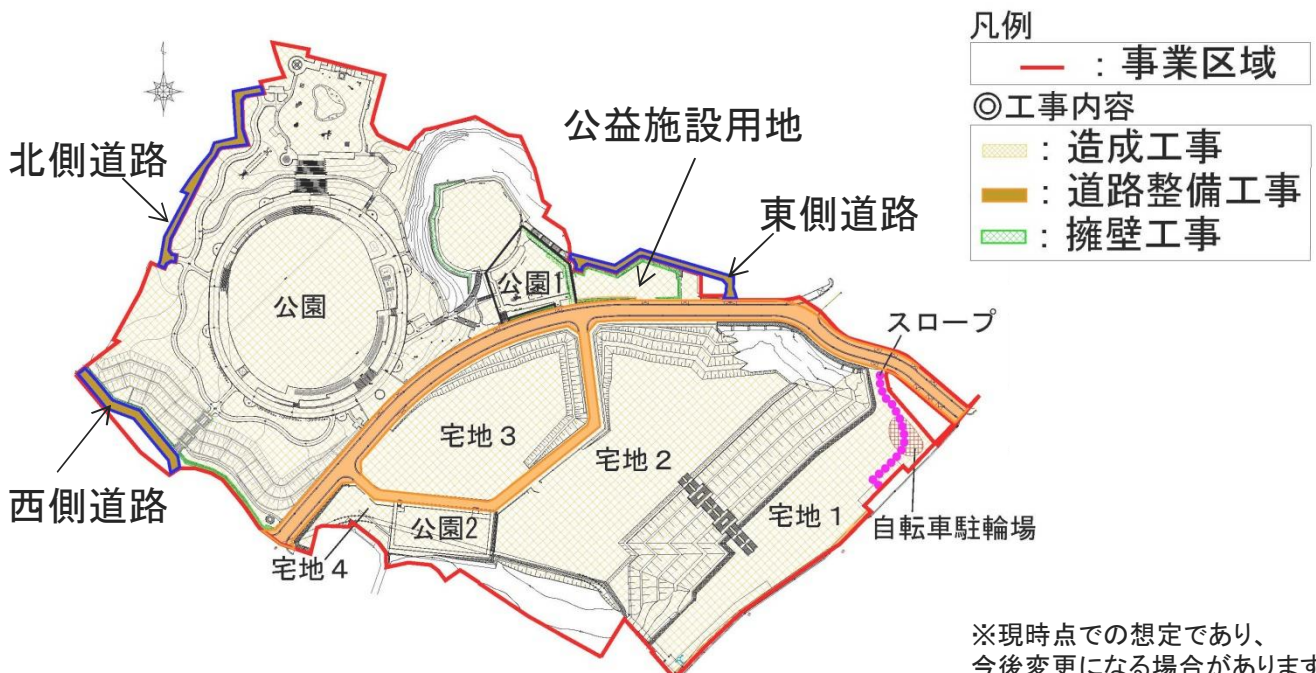
日頃から本工事に対するご理解とご協力をいただき、ありがとうございます。前回の12月号でお知らせしました「宅地2エリア」内における建物（旧社宅）解体工事の施工不良対策及びスロープ工事については、原因者である民間事業者が、現在、現地確認を行い、施工計画の検討を進めています。具体的なスケジュールが決まりましたら、改めてお知らせします。現在のスロープについては、架け替え工事着手までは今まで通りご利用できます。

なお、事業全体の工期については、当初予定の平成32年度に完成ができるよう調整を進めています。皆さまにはご迷惑をおかけいたしますが、ご理解・ご協力のほどよろしくお願いいたします。

平成31年度予定の工事について

施工不良の対策工事では、皆様には大変ご迷惑をおかけしています。平成32年度までに事業を完了させるため、下記の工事を進めるとともに、事業区域内の造成工事が完了後、公園工事にも着手します。

- ① 事業区域内の整備工事（公園、造成、擁壁、道路工事等）
- ② 周辺道路の整備工事（東側道路、西側道路、北側道路）
- ③ 公益施設用地（東側道路沿道）の擁壁工事



※現時点での想定であり、今後変更になる場合があります。

①事業区域内の整備工事

- ① 本年度に引き続き、造成、擁壁、道路工事等を進めます。
- ② 公園工事については、平成30年3月に提示した公園整備計画に沿って、詳細設計を行い、使い勝手や安全性・耐久性を高めるよう精査しています。今後、工事発注後に公園工事に係る説明会を予定しています。



擁壁基礎杭施工状況



擁壁施工状況

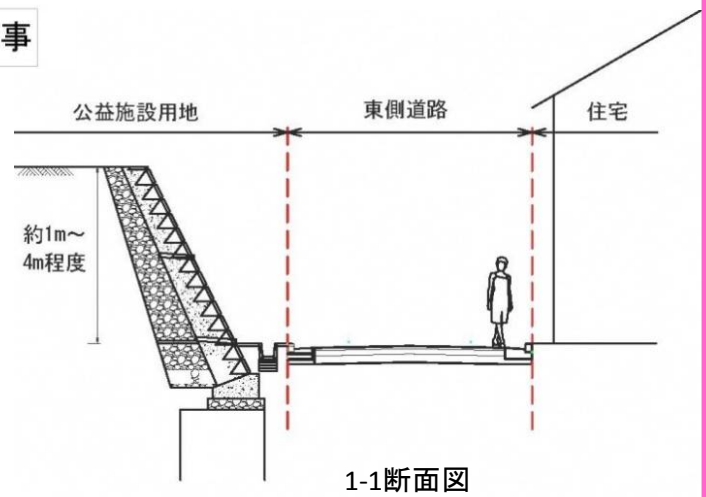
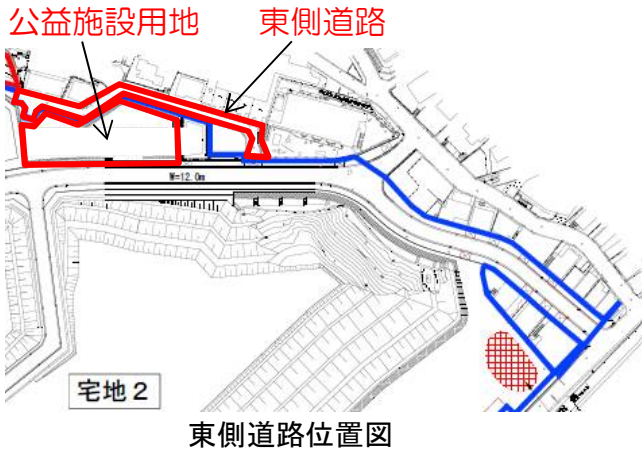
②周辺道路の整備工事（西側道路、東側道路、北側道路）

西側道路については、道路線形が決まりましたので造成工事に着手します。
北側及び東側道路については、現在、詳細設計等を進めていますので、
詳細が決まりましたら、改めてお知らせします。



③公益施設用地(東側道路沿道)の擁壁工事

公益施設用地と東側道路の境界部において擁壁工事を進めております。
1月末より基礎工事に着手し、平成31年度春頃には完成する予定です。



平成31年度工事スケジュール(予定)

H30年度	H31年度				
	1月~3月	4月~6月	7月~9月	10月~12月	1月~3月
造成・擁壁					
宅地、公益施設用地、公園内					
道路整備					
12m・6m道路 電気・ガス工事、道路築造工事					
		公園整備			
		公園工事			
関連工事					
					道路整備

※現時点での予定であり、今後変更となる場合があります。

計画地東側の隣接道路の調査結果について

昨年11月に、空洞調査及び工事車両の走行試験を実施するとともに、2月には試掘を行いました。調査の結果、道路内には空洞はありませんでした。

今後、振動を防ぐための舗装の改善を実施します。また、工事車両が通行する場合はできるだけ低速で走行させます。



試掘状況写真

工事車両の走行試験は、図中の4地点に振動計を設置し、10トンダンプトラックを走らせて、その際の振動を計測しました。いずれの地点においても、振動規制法による道路交通振動の限度である65dBを下回っていました。

事業全体スケジュール(予定)

2015 H27年度	2016 H28年度	2017 H29年度	2018 H30年度	2019 H31年度	2020 H32年度
開発手続					
	解体工事				
	造成・擁壁・上下水道施設・道路等工事				
			現在	公園整備工事	

鶴見一丁目地区の状況はこちらでもご覧になれます
⇒<http://www.ur-net.go.jp/tsurumi>

((仮称) 鶴見花月園公園の整備内容等について)

■横浜市環境創造局 公園緑地部 公園緑地整備課

電話 045-671-4611

(地区全体のまちづくりの考え方について)

■横浜市都市整備局 地域まちづくり部 地域まちづくり課

電話 045-671-2667

(地区全体の整備内容や事業スケジュール等について)

■UR都市機構 東日本都市再生本部

(計画関連) 事業推進部 事業推進第2課

電話 03-5323-0589

(工事関連) 基盤整備計画部 基盤統括課

電話 03-5323-0848

(工事について)

■UR都市機構 UR鶴見一丁目地区工事監督員事務所

電話 0120-332-077