



# 殿町国際戦略拠点 キングスカイフロント

Kawasaki INnovation Gateway at SKYFRONT

～世界に貢献するライフイノベーション・グリーンイノベーションの拠点形成～



川崎市川崎区殿町地区

街に、ルネッサンス



川崎市  
KAWASAKI CITY



UR都市機構

# 1. 殿町国際戦略拠点キングスカイフロントとは

羽田空港の南西、多摩川の対岸に位置する「川崎市殿町地区」の約40haに及ぶ開発エリアでは、ライフサイエンス・環境分野における世界最高水準の研究開発から新産業を創出する「国際戦略拠点」の形成が進んでいます。

この国際戦略拠点は、平成23(2011)年3月、「キングスカイフロント(KING SKYFRONT)」と名付けられました。「KING」は「Kawasaki INnovation Gateway」の頭文字と「殿町」の地名に由来したもので、キングスカイフロントが日本の成長を牽引し、世界の持続的な発展に貢献する拠点であるという意味が込められています。

また、キングスカイフロントは国家戦略特区・国際戦略総合特区等の区域に指定されています。

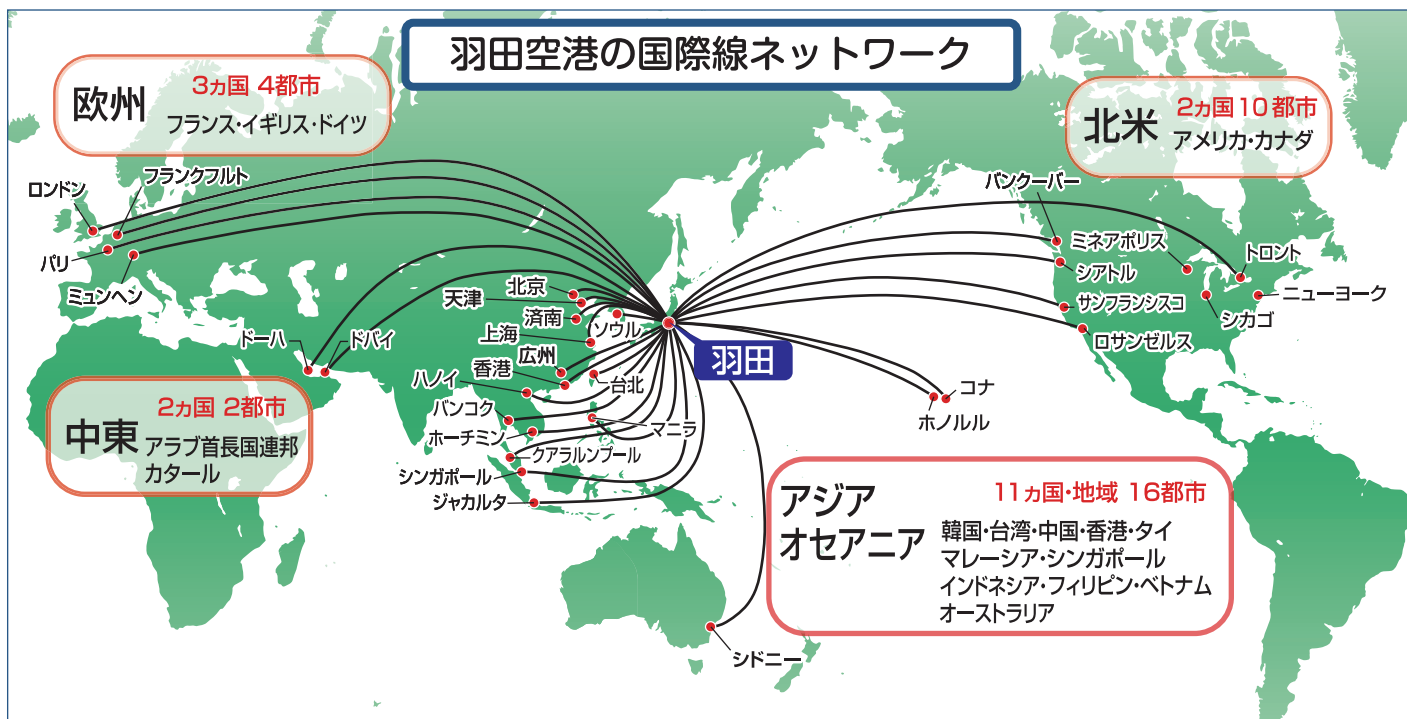
## キングスカイフロントの位置

キングスカイフロントは首都圏中心部、国際貿易港である京浜港を有する京浜臨海部に位置し、羽田空港にも近接しています。また、首都高速道路、東名高速道路、東京湾アクアライン、国道1号等の広域幹線道路網にも接続しており、多彩なネットワークを活用して、国内はもとより海外とのスピーディなアクセスが可能です。



## ■ 羽田空港 就航先 (国際線 昼間・深夜早朝合計)

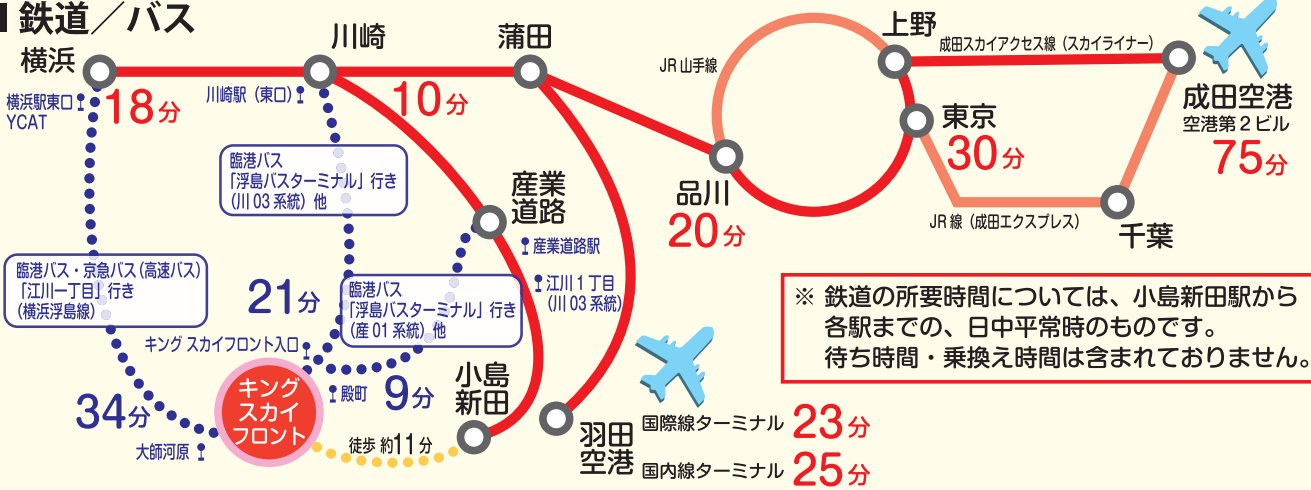
2017年4月	就航国・地域都市数	18カ国・地域 32都市
	1日最大便数	115便/日



## 2. キングスカイフロントへのアクセス



### ■ 鉄道／バス



### 連絡道路の整備

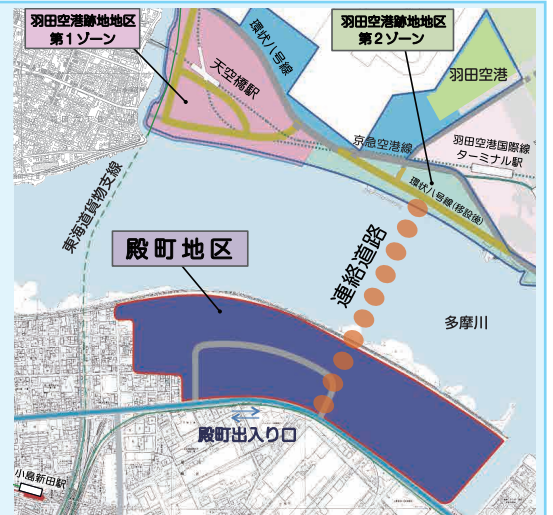
連絡道路(橋梁、2車線)は、キングスカイフロントと羽田空港跡地地区との連携を強化し、2020年(平成32年)を目指した一体的な成長戦略拠点の形成を支えるインフラとして、国や東京都など関係機関と連携、協力を図りながら取組を進めています。

また、多摩川兩岸を結ぶ首都圏の広域的なネットワークを担う国道357号多摩川トンネルの整備も進められています。

連絡道路橋梁イメージ図(羽田空港側より多摩川上流を望む)



※第3回「羽田空港周辺・京浜臨海部連携強化推進委員会」の資料より抜粋



### 3. キングスカイフロントの都市計画と土地区画整理事業の概要

UR 都市機構、㈱ヨドバシカメラ及び川崎市等の所有地にあたる、都市計画の A・B 地区について、UR 都市機構と川崎市を施行者とした土地区画整理事業（殿町三丁目土地区画整理事業 約 23ha、平成 22（2011）年 3 月施行認可～平成 25（2013）年 9 月事業終了認可）を行い、平成 23（2011）年から順次、土地利用及び施設立地を進めています。

#### 道 路

国道 409 号から地区内を環状型に結ぶ幅員 18m の区画道路を整備しました。併せて、周辺市街地との調和のとれたまちなみ形成を図るため、現況道路の改良を行いました。

#### 公 園

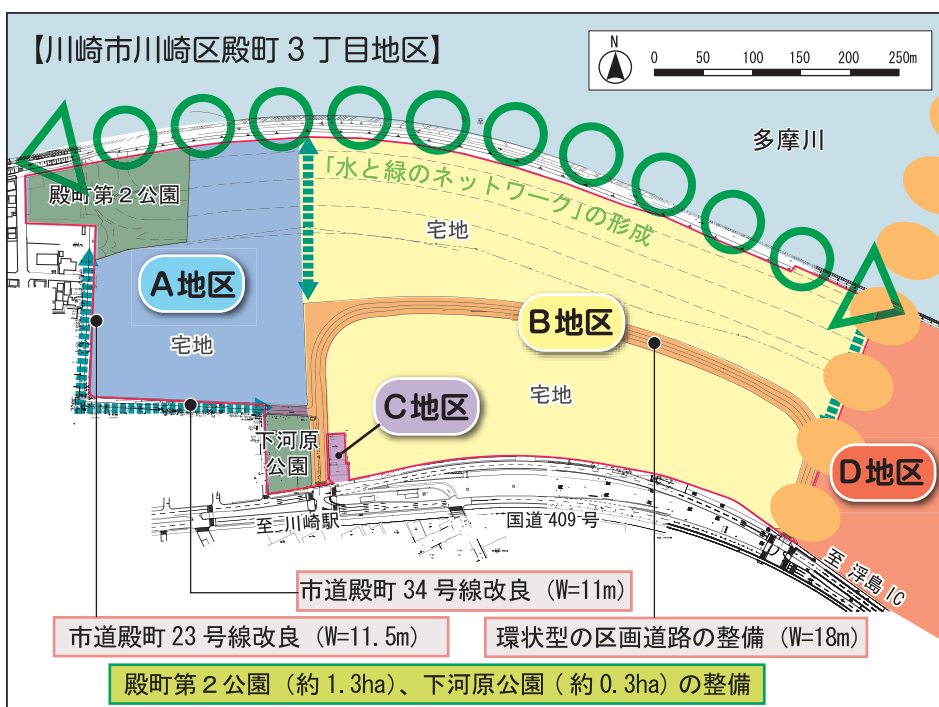
多摩川沿いのオープンスペースの拠点形成を図るため、殿町第 2 公園（約 1.3ha）を整備しました。また、地区の玄関口を演出する下河原公園（約 0.3ha）を整備しました。さらに、河川敷と一体となった通路や市街地と河川を結ぶ通路を整備し、「水と緑のネットワーク」などの形成を図ります。

#### 高規格堤防（関連事業）

多摩川に沿った区域は、国土交通省により高規格堤防（スーパー堤防）整備がなされ、水害に強いまちとなりました。

#### 各地区の主な導入機能

- A 地区** 研究開発、業務、商業、レクリエーション、交流機能等
- B 地区** 環境、健康・福祉・医療等の研究開発、業務、臨空関連機能等
- C 地区** 公共的機能、臨海部に立地する企業への支援機能等
- D 地区** 臨空関連、物流（流通加工）、これらと連携した賑わい・交流、研究開発等



### 4. キングスカイフロントの施設整備スケジュール

	H28 (2016) 年度	H29 (2017) 年度	H30 (2018) 年度
国立医薬品食品衛生研究所	施設整備など → 完成	完成	事業運営等 →
(公社)日本アイソトープ協会	施設整備など → 完成	完成	事業運営等 →
ペプチドリーム (株)	施設整備など → 完成	完成	事業運営等 →
大和ハウス工業 (Ⅱ棟)	施設整備など → 完成	完成	事業運営等 →
東急ホテルズ (東急REIホテル)	施設整備など → 完成	完成	事業運営等 →
大和ハウス工業 (Ⅰ棟)	施設整備など → 完成	完成	事業運営等 →

※スケジュールは事業の進捗状況等により変更となる場合があります。

# 5. キングスカイフロント形成のイメージ

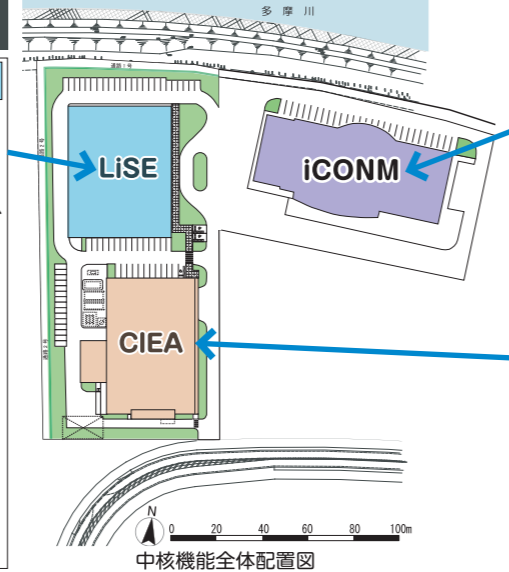


## 先導的整備エリア

### 川崎生命科学・環境研究センター (LiSE)

官民の複合施設として整備。平成25(2013)年3月運営開始  
敷地面積：約7,000㎡ 延べ面積：約11,400㎡

- 研究開発機関、企業・大学等向け入居施設(民間ラボ) (4階)  
※(公財)神奈川化学技術アカデミー (KAST)、(株)エスアルエル、(株)天然素材探索研究所、ソルベイ日華(株)、(株)アルパコーポレーション、LabPMM(同)が入居
- 川崎市環境総合研究所 (KERI) (3階)  
環境に関する総合的な研究を行う拠点
- 川崎市健康安全研究所 (2階)  
健康危機管理に対応する科学的・技術的中核施設
- 慶應義塾大学殿町タウンキャンパス (1階)
- キングスカイフロントマネジメントセンター (1階)
- 共用会議室・ホール (1階)
- カフェ「モトヤエクスプレス・フォルテ」(1階)  
障害者就労支援施設のカフェ



### ナノ医療イノベーションセンター (iCONM)

産学官が一つ屋根の下に集い、クリーンルームやヒト疾患モデル研究室、最先端の実験機器などを活用し、ナノ医療技術により、難治がんやアルツハイマー病などの難治性疾患の治療・診断を実現

敷地面積：約8,000㎡  
延べ面積：約9,500㎡  
階数：4階建て  
運営開始：平成27(2015)年4月



### (公財) 実験動物中央研究所 (実中研)

世界初の遺伝子改変霊長類等の開発や、その実用化モデルとiPS細胞を使った再生医療の研究を進め、脊髄損傷、アルツハイマー治療を実現することにより、人々の健康に貢献

敷地面積：約6,000㎡  
延べ面積：約11,500㎡  
階数：5階建て  
運営開始：平成23(2011)年7月



## 国際線地区の整備

### ○国際線旅客ターミナルビル

- ・敷地面積：約13万㎡
- ・平成22年10月21日供用開始
- ・拡張部平成24年10月着工、平成26年3月末暫定供用開始、平成26年9月末本格供用開始

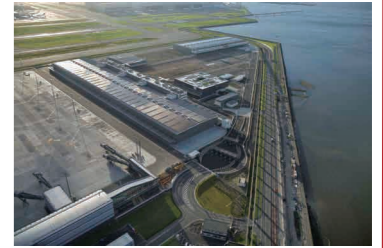
- ・主な施設：
  - ◇ターミナルビル  
延べ面積：約23.6万㎡  
地上5階建  
固定スポット18スポット  
オープンスポット10スポット
  - ◇駐車場  
延べ面積：約8.6万㎡  
地上9階建  
約3,000台収容



東京国際空港ターミナル(株)提供

### ○国際線貨物ターミナル

- ・敷地面積：約17万㎡
- ・主な施設：貨物上屋、生鮮上屋、燻蒸施設等  
メディカルゲートウェイ(医薬品専用施設)
- ・貨物取扱量：最大50万トン/年
- ・平成22年10月21日供用開始



東京国際エアカーゴターミナル(株)提供

## 交流広場 (オープンスペース)

- ・海外からの研究者等の日常的な交流空間
- ・河川環境や周辺市街地との調和 (殿町第2公園 約1.3ha)



- ・地区の玄関口を演出 (下河原公園 約0.3ha)



### ○ヨドバシカメラアッセンブリーセンター

- ・敷地面積：約14.9万㎡
- ・延べ面積：約22万㎡
- ・平成17年運営開始 (平成29年2月増設)



※羽田空港跡地のゾーンについては「羽田空港跡地まちづくり推進計画」に基づく

### ○ANA 殿町ビジネスセンター

- ・敷地面積：約3万㎡
- <ケータリング棟>  
延べ面積：約1.4万㎡ 平成23年4月運営開始
- <管理棟>  
延べ面積：約2.8万㎡ 平成26年7月運営開始
- <全体計画(予定)>  
延べ面積：約6.1万㎡



殿町国際戦略拠点  
キングスカイフロント



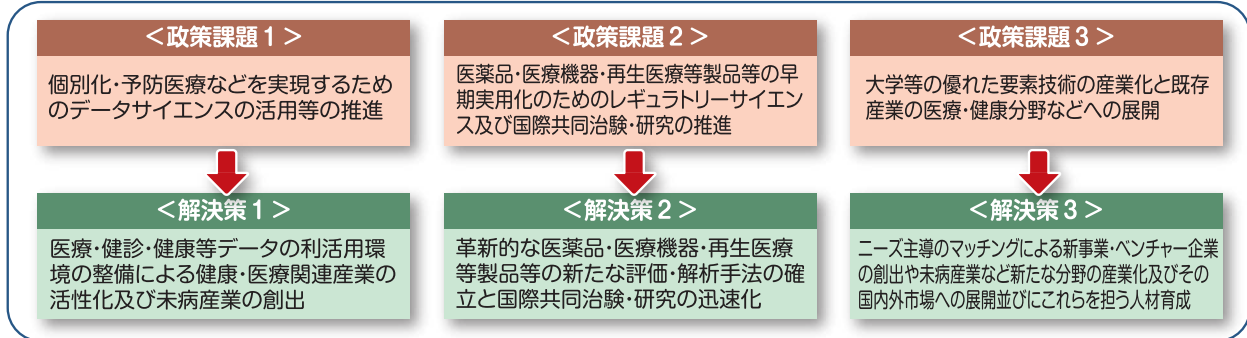
## 6. 国際戦略拠点形成の推進について

キングスカイフロントでは、ライフサイエンス・環境分野の世界最高水準の研究開発から新産業を創出する「国際戦略拠点」の形成を進めています。

### ● ライフサイエンス分野

- ・ 国家戦略特区を活用し、創薬等のイノベーション拠点の形成を推進
- ・ 京浜臨海部ライフイノベーション国際戦略総合特区の中心的な拠点

個別化・予防医療時代に対応した、革新的医薬品・医療機器の開発・製造と健康関連産業の創出を推進



### ● 環境分野

川崎市環境総合研究所及び臨海部に立地するエネルギー・資源循環など、先端的な環境分野に取り組む企業などの集積を活かした拠点形成を推進

## 7. 拠点形成を推進する支援制度

### 【国際戦略総合特別区域に指定（平成 23（2011）年 12 月）】

国際戦略総合特区とは・・・「我が国の経済成長のエンジンとなる産業・機能の集積拠点の形成について先駆的取組を行う実現可能性の高い区域」として国が指定するものです。

#### ■ 支援内容

- ① 規制の特例措置
  - ・ 法律、政令、省令等で定められている規制の特例措置を活用することが可能
  - ・ 地域の实情に合わせたオーダーメイドの特例措置の追加が可能（※特例処置の内容は、国と協議を行い決定）
- ② 税制上の支援措置
  - ・ 国際競争力強化のための法人税の軽減
- ③ 財政上の支援措置
  - ・ 総合特区計画の実現を支援するため、各府省庁の予算制度を重点的に活用
  - ・ 総合特区推進調整費により、なお不足する部分を補完
- ④ 金融上の支援措置
  - ・ 総合特区計画事業の実施者が、金融機関から必要な資金を借り入れる場合に、総合特区支援利子補給金を支給

### 【特定都市再生緊急整備地域に指定（平成 24（2012）年 1 月）】

特定都市再生緊急整備地域とは・・・「都市の国際競争力の強化を図る上で特に有効な地域」として、都市再生緊急整備地域のうちから国が指定するものです。

#### ■ 支援内容

- ① 官民連携による整備計画
- ② 道路の上空利用のための規制緩和
- ③ 民間都市開発プロジェクトの認定の迅速化（大臣認定の処理期間を短縮）
- ④ 税制支援（大臣認定を受けた優良な民間都市開発プロジェクトについて、税制支援を深掘り）

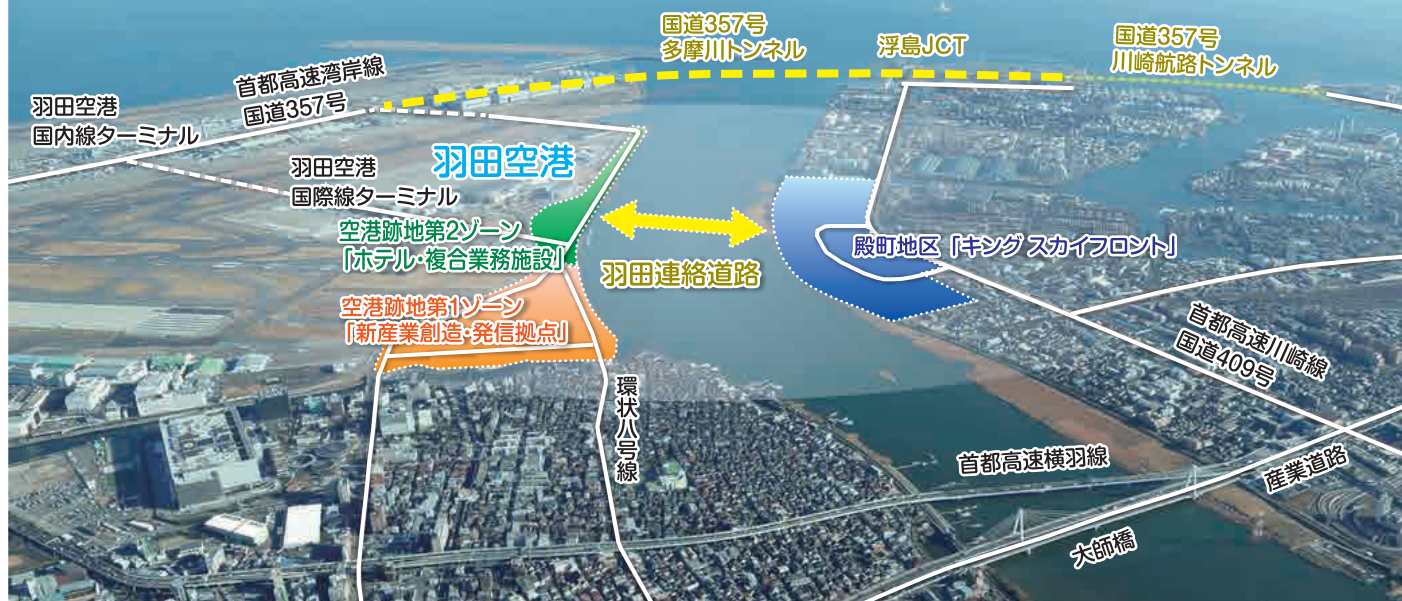
### 【国家戦略特別区域に指定（平成 26（2014）年 5 月）】

国家戦略特区とは・・・「産業の国際競争力を強化するとともに、国際的な経済活動の拠点の形成を促進する区域」として国が指定するものです。

#### ■ 支援内容

- ① 規制の特例措置（国家戦略特区計画の内閣総理大臣の認定により、規制の特例措置を適用）
- ② 金融支援（ベンチャー企業等の先駆的な事業に必要な資金の貸付けに対し、利子補給金を支給）
- ③ 税制による支援（設備投資減税、研究開発税制の特例、固定資産税の特例等）

## 羽田空港周辺・京浜臨海部の連携強化



### お問い合わせ先

#### 川崎市

〒210-8577 川崎市川崎区宮本町1番地

臨海部国際戦略本部

TEL : (044) 200-3690

URL : <http://www.king-skyfront.jp> (キングスカイフロント 公式ウェブサイト)

独立行政法人都市再生機構

〒163-1315 新宿区西新宿6-5-1

新宿アイランドタワー 15階

東日本都市再生本部事業推進部業務推進課

TEL : (03) 5323-0446

URL : <http://www.ur-net.go.jp/tonomachi/> (殿町3丁目地区における拠点整備)