

## 2.2 社会的状況

### 2.2.1 人口・産業の状況

#### (1) 人口

##### 1) 人口、世帯数等

福岡市は1,543,607人、777,901世帯、4,524人/㎢であり、事業実施区域が位置する東区は310,394人、144,144世帯、4,475人/㎢である。(平成28年10月1日現在、出典：「ふくおかの統計・月報版 平成28年10月号」)

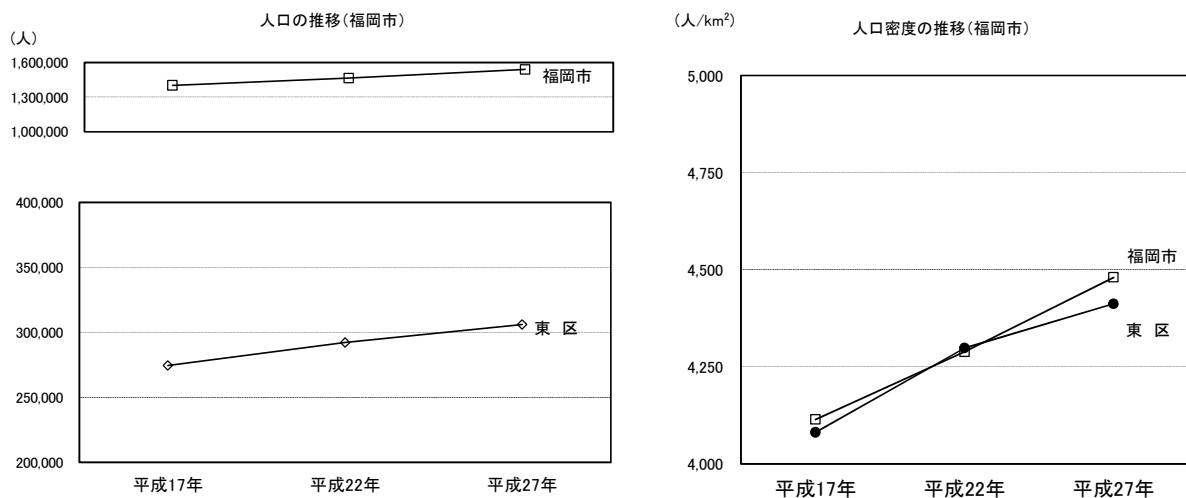
##### 2) 人口、人口密度の推移

福岡市及び東区における人口・人口密度の推移を、表2-2-1及び図2-2-1に示す。福岡市東区の平成22年から平成27年の人口増加率は4.7%である。

表 2-2-1 人口及び面積、人口密度の推移

行政区域	面積(km <sup>2</sup> )			人口(人)			人口の増減率(%) 平成22年～平成27年	人口密度(人/km <sup>2</sup> )		
	平成17年	平成22年	平成27年	平成17年	平成22年	平成27年		平成17年	平成22年	平成27年
福岡市	340.60	341.32	343.39	1,401,279	1,463,743	1,538,681	5.1	4,114	4,289	4,480
東区	67.26	67.98	69.36	274,481	292,199	306,015	4.7	4,081	4,298	4,412

出典：平成17年、平成22年及び平成27年国勢調査結果。



出典：平成17年、平成22年及び平成27年国勢調査結果。

図 2-2-1 人口、人口密度の推移

(2) 産業

福岡市東区の平成22年度の就業者数は129,345人であり、サービス業を含む第3次産業の割合が高く約10万人(84.5%)であり、次いで第2次産業(14.9%)、第1次産業(0.6%)の順である。

表 2-2-2 産業人口

行政区域	項目	第1次産業	第2次産業	第3次産業	分類不能	総数
福岡市	就業者数(人)	4,138	84,155	517,314	58,219	663,826
	割合	0.7%	13.9%	85.4%	—	100.0%
東区	就業者数(人)	701	17,724	100,252	10,668	129,345
	割合	0.6%	14.9%	84.5%	—	100.0%

注) 下段は産業部門別割合を示す。

産業3部門別割合は、分母から「分類不能の産業」を除いて算出している。

出典:「平成22年国勢調査 都道府県・市区町村別主要統計表」(総務省統計局)

## 2.2.2 資源利用の状況

### (1) 土地利用の状況

福岡市東区における平成27年1月1日現在の地目別土地面積の構成は、表2-2-3に示すとおり、宅地の割合が最も多く約65%である。

表2-2-3 地目別土地面積の構成

行政区域	区分	計	宅地	田	畑	山林	原野	池沼	軌道敷地	雑種地	免税点未満の面積
福岡市	面積	170,544	90,757	16,385	7,062	39,658	4,499	60	1,764	10,359	13,734
	構成比	100%	53.2%	9.6%	4.1%	23.3%	2.6%	0.0%	1.0%	6.1%	8.1%
東区	面積	33,635	21,834	1,474	1,601	3,777	827	35	1,010	3,077	1,354
	構成比	100%	64.9%	4.4%	4.8%	11.2%	2.5%	0.1%	3.0%	9.1%	4.0%

注)平成27年1月1日現在。

出典:「福岡市統計書(平成27年(2015年版)」(平成28年4月 福岡市)

### (2) 土地利用基本計画に基づく地域地区の指定状況

土地利用基本計画は、「国土利用計画法」(昭和49年6月法律第92号)に基づき土地利用に係る個別の規制法である「都市計画法」(昭和43年6月法律第100号)、「農業振興地域の整備に関する法律」(昭和44年7月法律第58号)等に基づいた計画等に対する上位計画として策定されている。

福岡市における土地利用基本計画に基づく地域地区の指定状況を表2-2-4に示す。

事業実施区域及びその周囲における地域地区の指定状況は、図2-2-2に示すとおり、都市地域及び森林地域である。

表2-2-4 土地利用基本計画に基づく地域の指定状況(福岡市)

行政区分	都市地域	農業地域	森林地域	自然公園地域
福岡市東区	○	○	○	○

出典:「土地利用調整総合支援ネットワークシステム(LUCKY)」(国土交通省)

### (3) 都市計画法に基づく地域地区の指定状況

福岡市における都市計画法に基づく都市計画区域及び用途地域の状況を表2-2-5に示す。

事業実施区域及びその周囲における用途地域は、図2-2-3に示すとおり、第1種住居地域、第2種住居地域、近隣商業地域、商業地域、準工業地域、工業地域である。

表2-2-5 都市計画法に基づく地域の指定状況(福岡市)

行政区域	都市計画区域			用途地域												
	総面積	市街化区域	市街化調整区域	総面積	第1種低層住居専用地域	第2種低層住居専用地域	第1種中高層住居専用地域	第2種中高層住居専用地域	第1種住居地域	第2種住居地域	準住居地域	近隣商業地域	商業地域	準工業地域	工業地域	工業専用地域
福岡市	34,044	16,303	17,741	16,303	4,085	10	2,402	345	3,372	1,519	166	331	1,484	1,972	574	43

出典:「福岡市統計書(平成27年(2015年版)」(平成28年4月 福岡市)

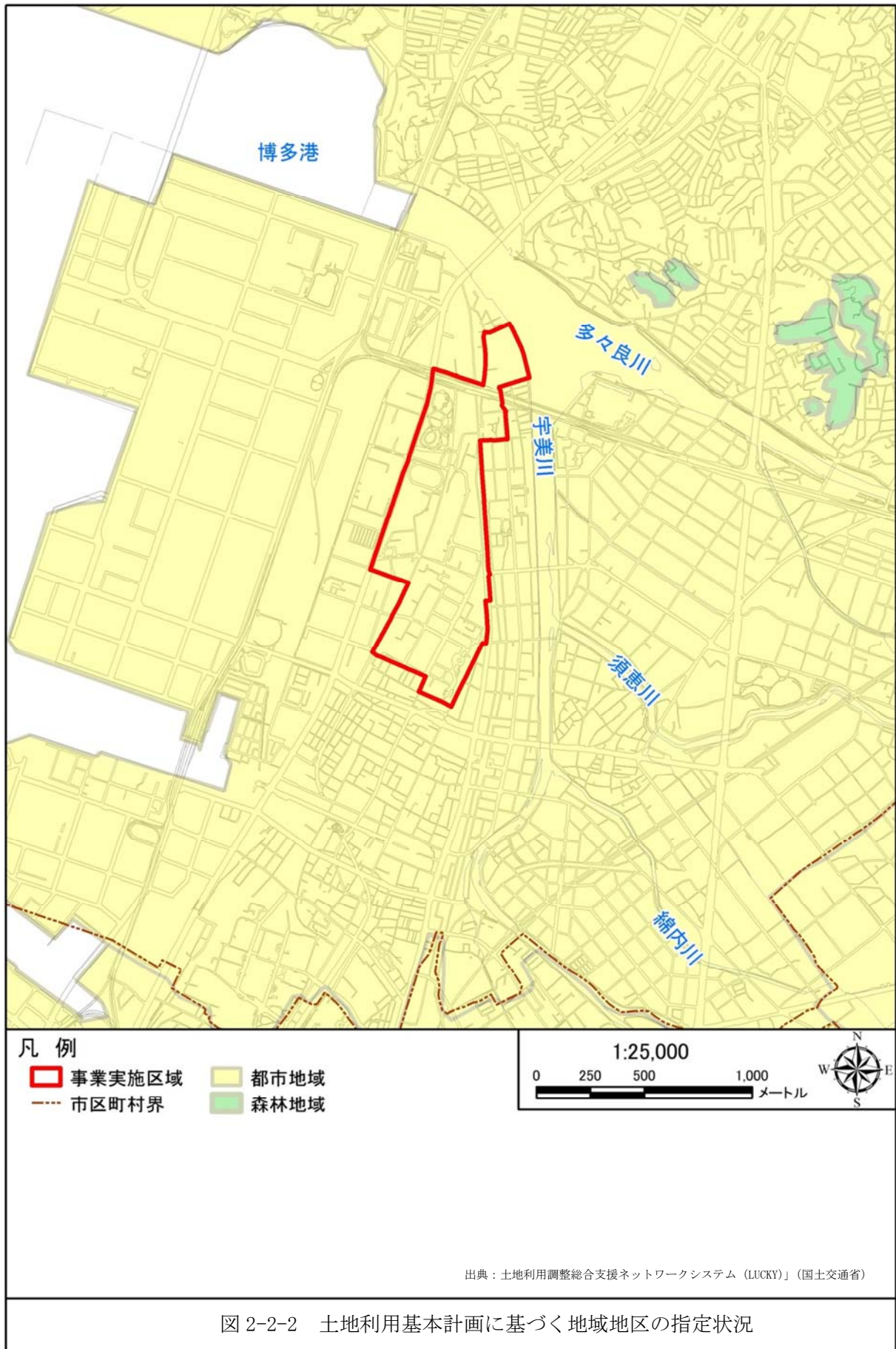


図 2-2-2 土地利用基本計画に基づく地域地区の指定状況

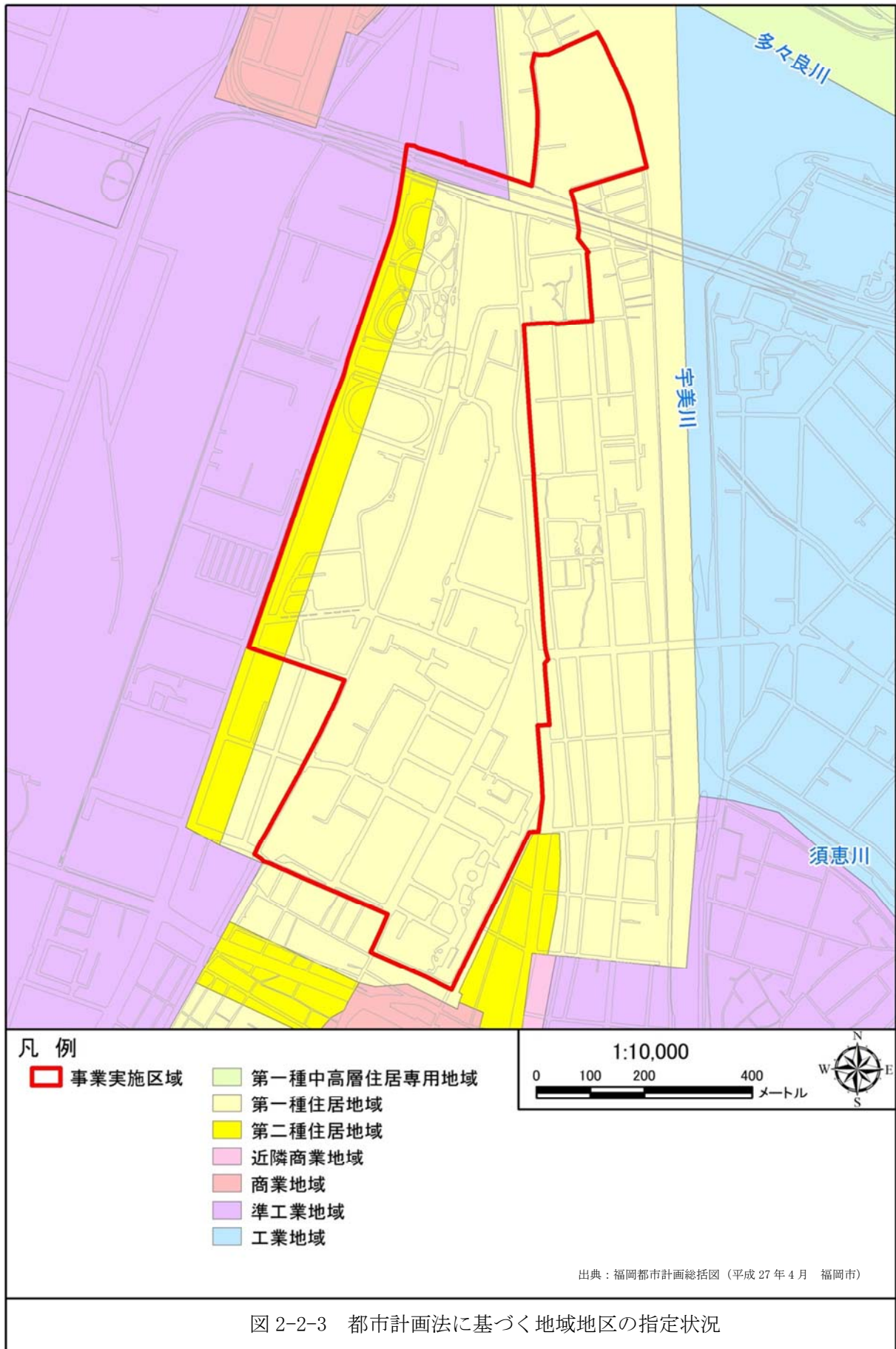


図 2-2-3 都市計画法に基づく地域地区の指定状況

#### (4) 河川利用の状況

福岡市東区における平成 26 年度の河川利用の状況を表 2-2-6 に示す。  
多々良川からの取水が多い。

表 2-2-6 河川利用の状況（福岡市東区）

事業 主体名	水道名	河川名		取水口	取水量 (m <sup>3</sup> /日)	関連ダム名		備考
		水系名	河川名	位置		名称	有効貯水量 (千m <sup>3</sup> )	
福岡市	上水	多々良川	多々良川	福岡市東区多の津 第1取水口	100,000	猪野ダム	4,910	
			長谷川	福岡市東区大字 香椎字高道 第3取水口	(31500)	長谷ダム	4,850	揚水式ダム
福岡地区 水道企業団	用水	多々良川	多々良川	福岡市東区多の津	22,000	鳴湍ダム	4,160	

注) 上水: 上水道、用水: 用水供給。( )は内数。

出典: 「平成26年度 福岡県の水道」(福岡県県土整備部水資源対策課)

#### (5) 地下水利用の状況

##### 1) 上水道、用水供給

福岡市の平成 26 年度の地下水は上水道、用水供給での利用はない。

なお、福岡市には地下水の揚水が規制されている地域はない。

出典: 「ふくおかデータウェブ 平成 26 年福岡県の工業 (統計表)」(福岡県ホームページ)

##### 2) 工業用水

平成 26 年度の地下水の工業用水での利用状況を表 2-2-7 に示す。

表 2-2-7 地下水利用の状況（工業用水）

行政区域	使用量
	(m <sup>3</sup> /日)
福岡市	10,578
東 区	226

出典: ふくおかデータウェブ 平成26年福岡県の工業(統計表)(平成28年3月 福岡県)

## 2.2.3 社会資本整備の状況

### (1) 道路交通網の状況

事業実施区域及びその周囲の主要な道路交通網及び交通量調査の状況を図 2-2-4 に示す。

また、事業実施区域及びその周囲の主要な道路の交通量を表 2-2-8 に示す。

福岡都市高速道路 1 号香椎線（香椎 IC～貝塚 JCT：31,628 台/日、貝塚 JCT～千鳥橋 JCT：74,343 台/日）、事業実施区域の北側を東西に通過する福岡都市高速道路 4 号粕屋線（37,774 台/日）がある。また、西側に隣接し南北に通過する国道 3 号（58,400 台/日）、福岡都市高速道路 4 号粕屋線の並行路線の国道 201 号（30,860 台/日）及び幹線市道松島貝塚線（37,186 台/日）がある。また、国道 3 号（博多バイパス：35,416 台/日）、主要地方道福岡太宰府線（11,780 台/日）、県道浜新建堅粕線（27,584 台/日）、福岡都市高速道路 1 号香椎線の並行路線の香椎箱崎浜線（20,270 台/日）がある。

表 2-2-8 事業実施区域及びその周囲の交通量

種 類	路線名	調査地点番号	平成22年度					平成17年度	
			12時間交通量(台)				24時間交通量合計(台)	昼夜率(%)	12時間交通量(台)
			小型車	大型車	合計	大型車混入率(%)			
都市高速道路	福岡都市高速道路1号線	5010	22,175	3,406	25,581	13.3	31,628	1.24	27,496
		5020	52,689	7,965	60,641	13.1	74,343	1.23	60,594
	福岡都市高速道路4号線	5090	26,623	4,795	31,418	15.3	37,774	1.20	27,340
一般国道	一般国道3号	10050	42,773	6,562	49,335	13.3	71,536	1.45	68,481
		10060	36,693	3,583	40,276	8.9	58,400	1.45	44,486
		10180	23,534	1,763	25,297	7.0	35,416	1.40	22,831
	一般国道201号	10260	17,815	5,564	23,379	23.8	30,860	1.32	43,932
主要地方道	福岡太宰府線	40340	12,280	1,561	13,841	11.3	11,780	1.32	9,347
一般県道	多田羅名島線	60160	3,912	150	4,062	3.7	5,362	1.32	4,553
	浜新建堅粕線	60180	19,232	1,665	20,897	8.0	27,584	1.32	14,482
幹線市道	香椎箱崎浜線	80010	14,125	1,231	15,356	8.0	20,270	1.32	18,007
	松島貝塚線	80020	17,111	11,060	28,171	39.3	37,186	1.32	33,303

出典：平成22年度 道路交通センサス(全国道路・街路交通情勢調査)一般交通量調査(国土交通省)



図 2-2-4 主要な道路交通網及び交通量調査の状況



## (2) 鉄道輸送の状況

事業実施区域及びその周囲の鉄道網を図 2-2-5 に示す。

また、事業実施区域及びその周囲の鉄道利用者数を表 2-2-9 に示す。

事業実施区域からの距離及び1日平均乗車人員は、JR 箱崎駅（約 300m、未発表）、JR 吉塚駅（約 1.5km、13,457 人）、JR 千早駅（約 1.8km、11,375 人/日）である。

また、事業実施区域の貝塚公園東側に西鉄貝塚線（7,544 人/日）及び市営地下鉄箱崎線（6,747 人/日）の貝塚駅、南側に箱崎九大前駅（3,677 人/日）がある。（福岡市営地下鉄及び西日本鉄道は、公表データに基づき1日あたりの乗車人員を算出。）

表 2-2-9 事業実施区域及びその周囲の鉄道利用者数

単位：JRは人/日。地下鉄及び西鉄は千人/年。

種別	線名	駅名	平成21年度	平成22年度	平成23年度	平成24年度	平成25年度	平成26年度	平成27年度
JR九州	鹿児島本線	吉塚	10,234	10,698	11,424	11,775	12,332	12,614	13,457
		千早	7,739	8,407	9,276	9,930	10,466	10,797	11,375
福岡市営地下鉄	箱崎線	箱崎宮前	2,092	2,172	2,281	2,523	2,503	2,727	2,815
		箱崎九大前	2,422	2,476	2,610	2,700	2,707	2,692	2,684
		貝塚	3,031	3,652	4,047	4,293	4,510	4,772	4,925
西日本鉄道	貝塚線	貝塚	4,497	4,546	4,583	4,749	5,039	5,224	5,507
		名島	620	665	712	776	851	908	954
		西鉄千早	1,220	1,263	1,322	1,540	1,689	1,805	1,958

注) JRは一日平均乗車人員。地下鉄は年間乗降客数。西鉄は年度乗降客数。(乗車人員×2=乗降客数となる)

出典：ふくおかデータウェブ 第10章 運輸・通信(福岡県企画・地域振興部調査統計課ホームページ)

福岡市統計書(平成27年(2015年)版)「(福岡市ホームページ)

福岡市統計書(平成26年(2014年)版)「(福岡市ホームページ)

福岡市統計書(平成25年(2013年)版)「(福岡市ホームページ)

交通・営業データ(JR九州ホームページ)

福岡市地下鉄事業概要 平成27年度(福岡市交通局)

西鉄駅別乗降人員「(西鉄鉄道事業ホームページ)

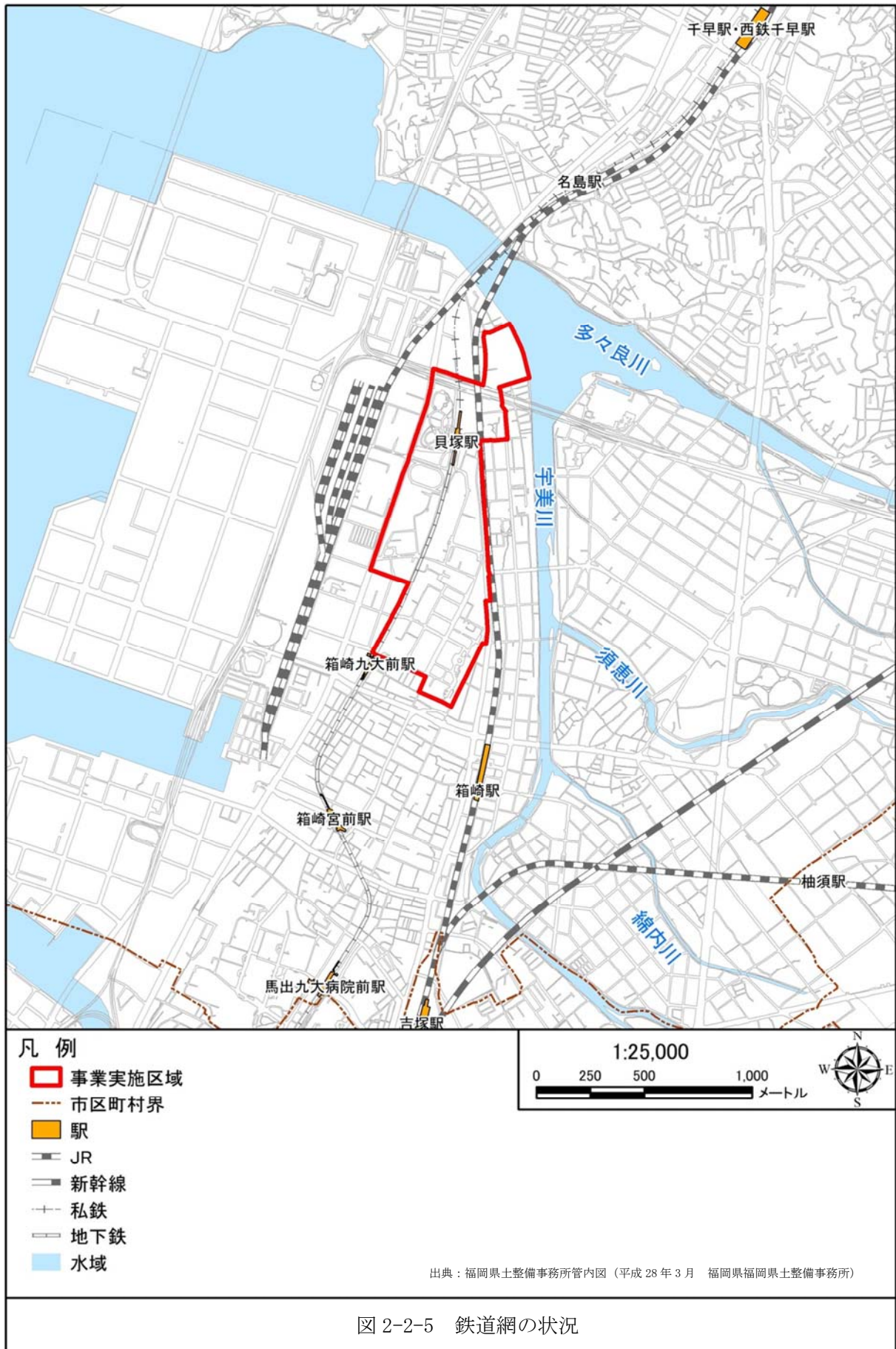


図 2-2-5 鉄道網の状況

### (3) 学校・病院等

事業実施区域及びその周囲 500m内の学校・病院等を表 2-2-10 に示す。

表 2-2-10 事業実施区域及びその周囲の学校、病院等の施設数

学 校							福祉施設		病院	図書館
幼稚園	保育園	小学校	中学校	高等学校	大学・短期大学	特別支援学校	児童福祉施設	社会福祉施設		
3	7	5	1	0	0	0	3	4	14	1

出典：平成28年度教育便覧(福岡県ホームページ)  
 幼稚園を探そう！(一社福岡県私立幼稚園振興協会ホームページ)  
 保育のひろば(福岡市保育協会ホームページ)  
 福岡県病院名簿(福岡県ホームページ)  
 高齢者保健福祉のあらし(平成28年7月 福岡市保健福祉局)  
 福岡市の障がい福祉(平成28年7月、福岡市保健福祉局)  
 福岡県高齢者福祉施設等(福岡県ホームページ)

#### 1) 幼稚園・保育園

事業実施区域及びその周囲の幼稚園・保育園を表 2-2-11 及び図 2-2-6 に示す。

表 2-2-11 事業実施区域及びその周囲の幼稚園・保育園

番号	区分	名 称	所在地
1	幼稚園	恵泉幼稚園	福岡市
2		筥松幼稚園	
3		箱崎幼稚園	
4	学 校 等  保育園	はこざき保育園	福岡市
5		みそら保育園	
6		松島りすの森保育園	
7		ちどり保育園	
8		まつぼっくり保育園	
9		まごころ保育園箱崎駅前分園	
10		松翠保育園	

出典：平成28年度教育便覧(福岡県ホームページ)  
 幼稚園を探そう！(一社福岡県私立幼稚園振興協会ホームページ)  
 保育のひろば(福岡市保育協会ホームページ)

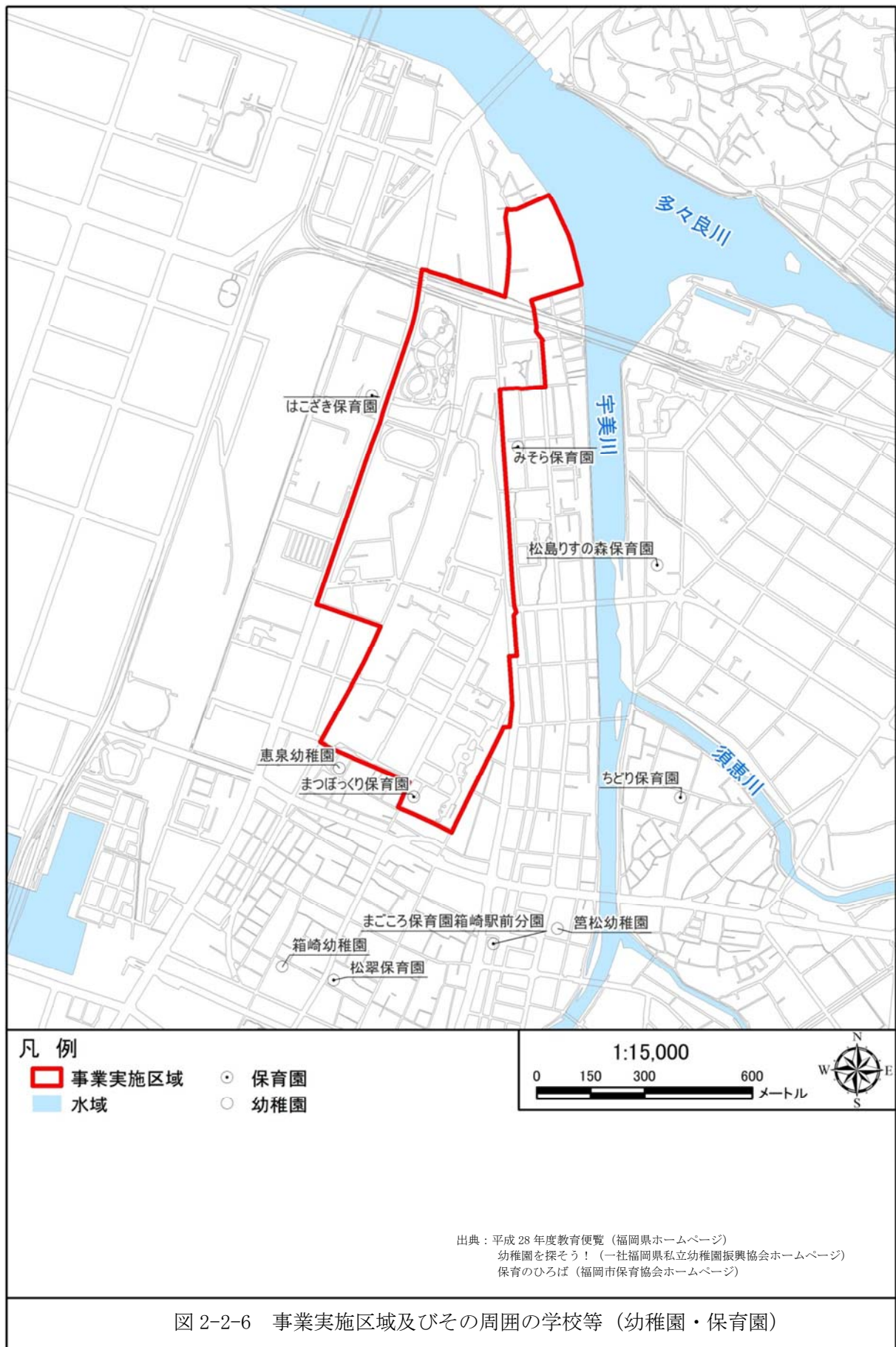


図 2-2-6 事業実施区域及びその周囲の学校等（幼稚園・保育園）

2) 小中学校、高等学校、大学、図書館

事業実施区域及びその周囲の小中学校、図書館を表 2-2-12 及び図 2-2-7 に示す。  
 なお、高等学校、大学はない。

表 2-2-12 事業実施区域及びその周囲の小中学校、図書館

番号	区分	名称	所在地
1	学 校 等	名島小学校	福岡市
2		東箱崎小学校	
3		松島小学校	
4		笹松小学校	
5		箱崎小学校	
6	中学校	箱崎中学校	福岡市
—	図書館	県立図書館	福岡市

出典：平成28年度教育便覧(福岡県ホームページ)

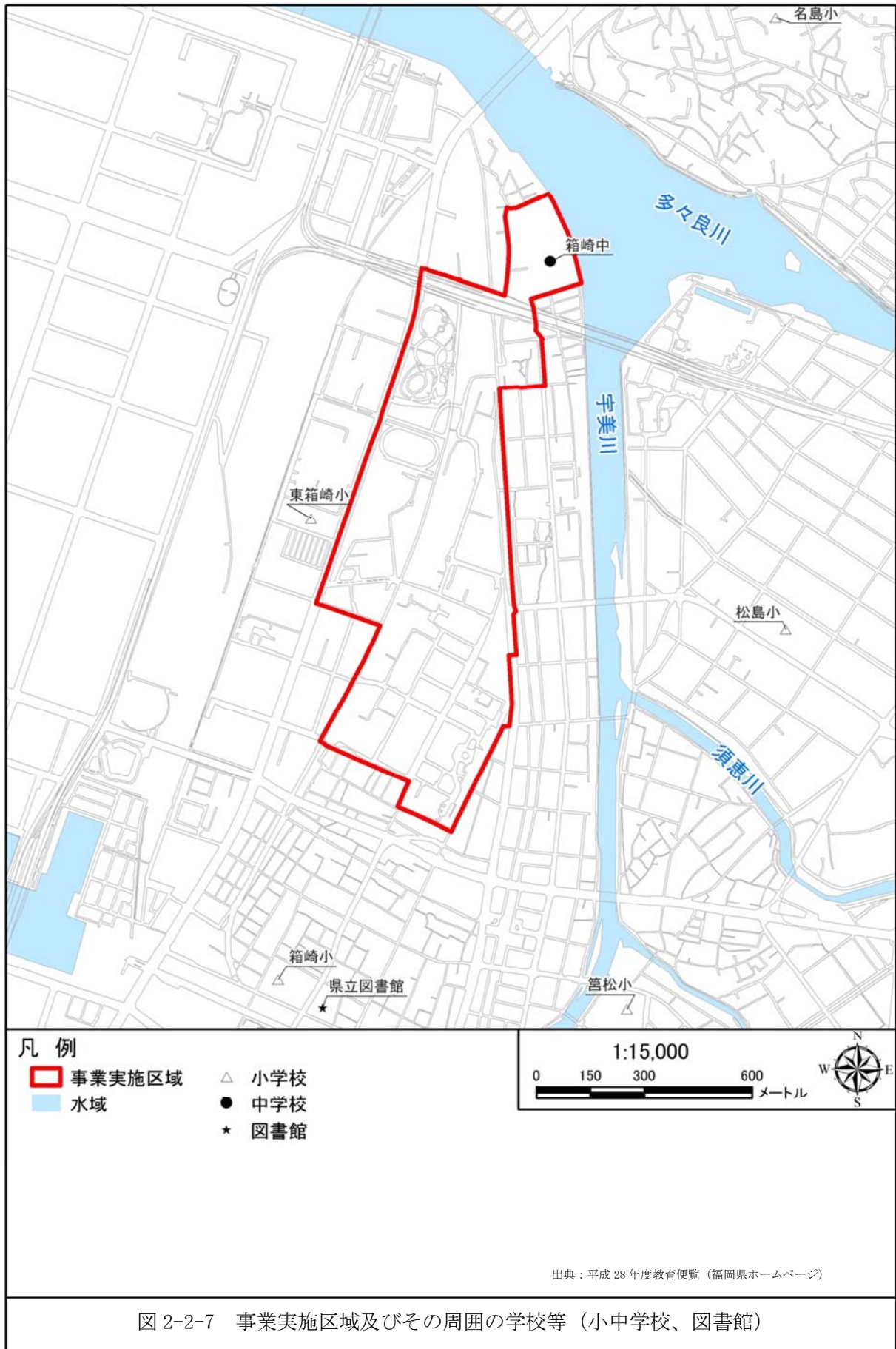


図 2-2-7 事業実施区域及びその周囲の学校等（小中学校、図書館）

### 3) 社会福祉施設

事業実施区域及びその周囲の社会福祉施設を表 2-2-13 及び図 2-2-8 に示す。

表 2-2-13 事業実施区域及びその周囲の社会福祉施設

番号	区分	名称	所在地
1	児童福祉施設	市立ふよう学園	福岡市
2		市立東障がい者フレンドホーム	
3		福岡育児院	
4	高齢者(老人)福祉施設	筈松デイサービスセンター	福岡市
5		いきいき箱崎	
6		サンシャイン	
7		老健はこざき	

出典: 高齢者保健福祉のあらし(平成28年7月 福岡市保健福祉局)  
 福岡市の障がい福祉(平成28年7月、福岡市保健福祉局)  
 福岡県高齢者福祉施設等(福岡県ホームページ)

### 4) 病院

事業実施区域及びその周囲の病院を表 2-2-14 及び図 2-2-8 に示す。

表 2-2-14 事業実施区域及びその周囲の病院

番号	区分	名称	所在地
1	病院	あなん歯科医院	福岡市
2		河野名島病院	
3		医療法人高野胃腸科	
4		福岡山田医院	
5		陣内皮膚科クリニック	
6		医療法人貝塚病院	
7		福岡健康管理センター	
8		井本クリニック	
9		坂本歯科医院	
10		松田医院	
11		入江内科小児科医院	
12		二宮医院	
13		うえひらウィメンズクリニック	
14		たなか内科クリニック	

出典: 福岡県病院名簿(福岡県ホームページ)

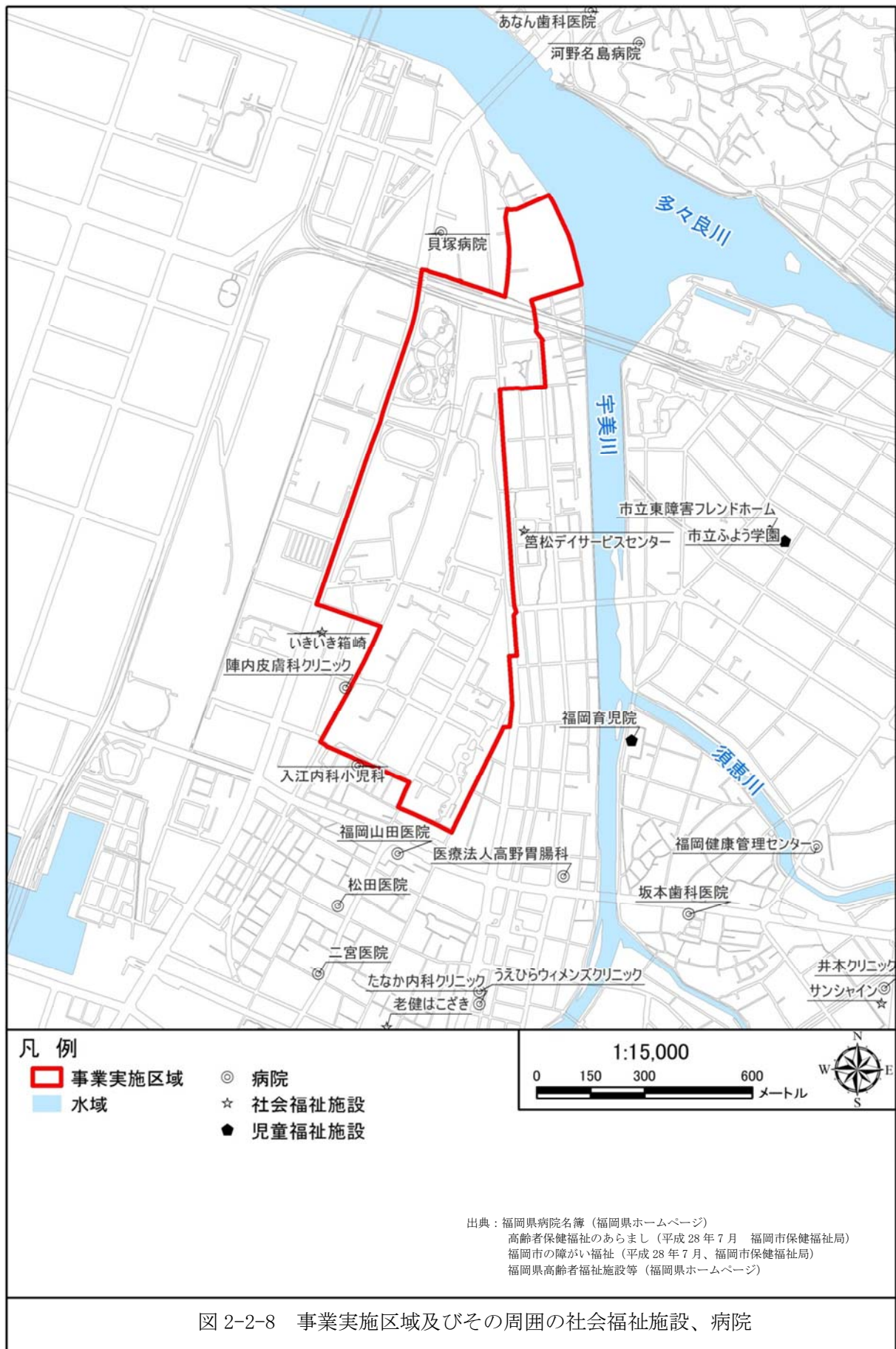


図 2-2-8 事業実施区域及びその周囲の社会福祉施設、病院



(4) 下水道整備の状況

福岡市及び東区の公共下水道の整備状況を表 2-2-15 に示す。  
福岡市東区の平成 27 年度の人口普及率は 99.7%である。

表 2-2-15 公共下水道の整備状況 (平成 27 年度)  
(単位 人)

行政区域	行政人口 (A)	処理人口 (B)	普及率 B/A
福岡市	1,543,921	1,538,600	99.6%
東 区	307,847	306,999	99.7%

注) 行政人口は平成27年度末現在。

出典: 福岡市道路下水道局ホームページ(福岡市)