

# 10. 가스

## (1) 일산화탄소 중독 방지를 위한 실내 환기

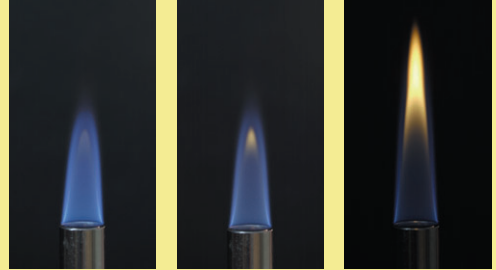
### 위험

콘크리트 주택은 목조주택에 비해 기밀성이 높기 때문에 자연 환기량이 많지 않습니다.

밀폐된 실내에서 가스기구 등을 사용하면 산소가 결핍되고, 유독성 일산화탄소를 발생시켜 매우 위험합니다.

일산화탄소 중독 사고를 예방하기 위해 환기에 각별히 유의하십시오.

### 가스 연소 상태



공기 과다

최적

공기 부족

기구 자체에 「녹」이나 「그을음」이 쌓이면 불안정한 연소가 발생하므로 정기적으로 정비하여 항상 양호한 상태로 사용하십시오.

## (2) 가스기구의 안전한 사용을 위한 유의사항

사용하는 가스기구는 사용설명서 또는 기구 등에 부착된 설명을 잘 읽고 그 사용 방법 등에 따라 사용하십시오.

주택에 따라 설치되어 있는 가스 밸브의 모양이 다릅니다. 가스기구를 사용할 때는 가스 밸브의 모양에 맞는 연결구(가스 호스, 소켓, 고무관 고정밴드 등)를 여러분이 직접 준비해야 합니다.

아울러, 가스를 사용하지 않을 때는 반드시 가스 밸브를 닫으십시오. 단, 콕크가 없는 가스 밸브의 경우는 개폐할 필요가 없습니다.



### ◆환기 방법◆

각종 연소기구를 사용할 때 실내에 일산화탄소를 발생시키지 않으려면 환기가 필요합니다. 이를 위해서는 수시로 창문을 열고, 주방에서는 환풍기나 레인지후드 팬을 사용하는 것이 가장 효과적입니다 (주방 환기용 급기구가 설치되어 있는 주택에서는 급기구를 막지 않도록 주의하십시오).

순간온수기 · 가스레인을 설치하는 경우는 건축기준법(제28조 제3항)에 따라 환풍기 설치가 의무화되어 있으며, 화재예방조례 등에 의해 설치하는 데 제한이 있으므로 구입한 점포 등에 확인하시기 바랍니다.

또한 순간온수기는 모양 변경 신고만으로 설치가 가능하나, UR도시기구가 정한 사양에 대해서는 미리 확인을 하십시오(35페이지 참조).

◆가스 누출 감지기◆

인터폰(또는 전화 기능 탑재 인터폰)에 가스 누출 감지기를 설치하여 주방에서 가스가 누출되었을 때 주택 내외부로 경보를 울려 이상을 알리는 기능을 갖춘 것이 있습니다.

이 경우 가스 누출 감지기의 설치(또는 가스회사와의 리스 계약)는 여러분이 부담합니다.

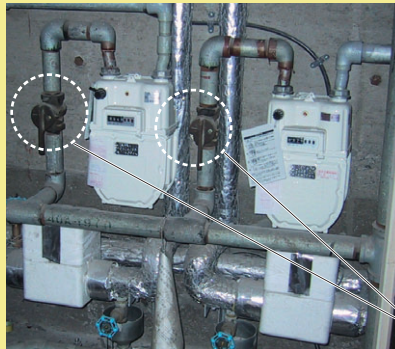
◆가스 누출을 알았을 때◆

◎가스 누출 부위를 알고 있는 경우

그 중간 밸브를 잠그고 재빨리 창문을 연다.

◎가스 누출 부위를 모르는 경우

창문을 연 후 가스 계량기 쪽에 있는 메인 밸브를 잠근다.



가스 메인 밸브

●밤중에 당황하여 전기를 켜거나 환풍기를 돌리면 안 됩니다. 스위치의 스파크에 의해 불이 붙을 수 있습니다.

◆가스 마이컴미터 복귀 방법◆

진도5 상당 이상의 지진 발생 등 비상시에는 안전 장치가 작동하여 마이컴미터가 가스를 차단합니다. 가스를 사용할 수 없을 때는 아래의 복귀 절차에 따라 점검·대응을 하시기 바랍니다.

※가스 냄새가 날 때는 복귀 조작을 하지 말고 창과 문을 열고 가스회사에 연락하십시오.

**마이컴미터 복귀 순서** (일반형 마이컴미터의 경우)

**1**  
모든 가스 기기를 잠급니다.  
※계량기 가스 밸브는 잠그지 마십시오.

**2**  
복귀 버튼의 캡을 벗깁니다.  
※계량기 종류에 따라 캡이 없는 것도 있습니다.

**3**  
복귀 버튼을 안쪽까지 깊숙이 누른 후 손을 땁니다. 그리고, 캡을 원래대로 끼웁니다.

**4**  
3분 정도 기다립니다. 빨간 램프의 깜빡임이 사라지면 가스를 사용할 수 있습니다.

3분간 램프가 깜빡이는 동안 마이컴미터가 안전 점검을 하고 이상이 없으면 깜빡임이 사라져 가스를 사용할 수 있습니다.

3분 이상 깜빡임이 지속되면 가스기기를 끄는 것을 잊지 않았는지 재확인하고 다시 시도하십시오.