

3. 입주 시 수속

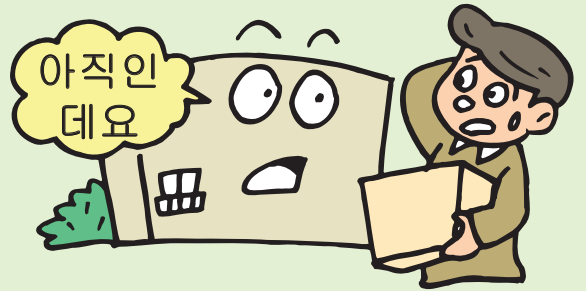
입주 시 다음과 같은 수속이 필요합니다. 하나하나 확인하시기 바랍니다.

(1) 입주 개시 가능일

임대차계약에 따라 주택에 입주할 수 있는 날을 「입주 개시 가능일」이라고 합니다.

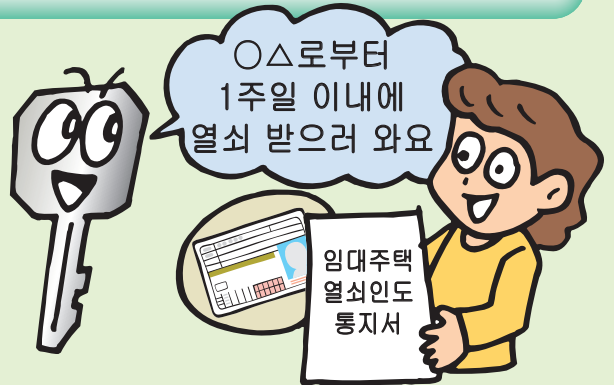
이날부터 1개월 이내에 입주하게 되어 있지만, 사정상 기간 내 입주가 불가능한 분은 「입주 연기원」에 그 이유와 입주 가능 날짜 등(연기할 수 있는 기간은 1개월 이내입니다)을 적어 미리 관리서비스 사무소 또는 관리연락원에게 제출하십시오.

입주 개시 가능일 전에는 청소, 물건 반입 등을 위해 주택에 출입할 수 없습니다.



(2) 열쇠 수령

주택의 열쇠는 계약 시 교부하는 「임대주택 열쇠 인도 통지서」, 본인 확인 서류 등을 지참한 후, 별도로 안내하는 장소에서 열쇠 인도 가능일로부터 1주일 이내에 수령하십시오.



◆열쇠 관리◆

UR도시기구에는 예비 열쇠(마스터키)가 없으므로 열쇠 보관에 각별히 주의하십시오.

열쇠를 분실했을 경우에는 방법상 실린더도 함께 교체하는 것을 권장합니다(이 경우, 교체 비용은 여러분이 부담합니다).

(3) 주택 점검

◆신규 모집 주택의 경우◆

신축 단지에 입주하시는 분은 열쇠를 인도할 때 하자, 고장 등의 유무를 확인한 후, 하자 등의 유무와 상관없이 점검확인서를 제출하십시오. 하자 등이 있을 때는 「보수 전표」에 그 내용을 적어 함께 제출하십시오.

입주 전 하자 등의 보수는 UR도시기구가 부담하지만, 입주 후 물건 반입 등으로 인해 오손·파손 등이 생긴 경우는 여러분이 부담합니다.

◎아울러, 점검확인서가 기한(입주 개시 가능일로부터 1개월 이내)까지 제출되지 않은 경우는 하자가 없었던 것으로 처리되니 주의하시기 바랍니다.

◆공가 모집 주택(리뉴얼 등 주택 포함)의 경우◆

공가 주택에 입주하면 반드시 점검확인서 기입 요령 등에 따라 하자, 고장 등의 유무를 확인한 후, 하자 등의 유무와 관계없이 점검확인서를 관리서비스 사무소 또는 주거센터 등에 제출하십시오. 또, 전용 정원이 딸린 주택은 전용 정원의 잔존물과 하자 유무에 대해서도 잊지 말고 확인하십시오.

다만, 공가 주택은 생활에 지장이 없도록 일정 수준의 보수와 정비를 하지만, 새로운 주택이 아니기 때문에 약간의 흠집·얼룩 등은 요청대로 보수할 수 없는 경우도 있습니다.

◎**점검확인서가 기한(입주 후 7일 이내)까지 제출되지 않은 경우는 하자가 없었던 것으로 처리됩니다.**

(4) 이사

이사 차량은 적재량 4톤 이하의 차량을 이용하십시오. (단지에 따라 추가로 차량 제한이 있는 경우가 있습니다) 신규 단지의 경우 토요일, 일요일, 공휴일은 혼잡이 예상되므로 가급적 평일에 이사하는 것을 권장합니다. 또한 고층, 초고층 등의 단지에서는 엘리베이터 사용 등의 관계로 이사 날짜를 조정하여 지정하는 경우가 있으니 이 점 양지하시기 바랍니다.

이사 시에는 도로의 도랑, 기타 야외 제반 시설을 파손하지 않도록 주의하십시오. 파손된 경우 복구 비용을 부담해야 하므로 이사 업체 등에 각별히 주의를 촉구할 필요가 있습니다.

골판지 상자, 나무상자 등은 반드시 해체하고 묶어서 소정의 이사 포장재 집하장에 버리고, 이사 포장재 집하장이 없을 때는 직접 폐기하십시오. (절대로 일반 쓰레기 집하장에 버리지 마십시오). 불필요한 이삿짐은 이사 전 주택에서 미리 처분하십시오. 절대로 이사 포장재 집하장 또는 일반 쓰레기 집하장에 버리지 마십시오.



(5) 전기·가스·수도 등의 사용 개시 신청

전기·가스·수도·인터넷 등의 사용 개시 신청은 여러분이 직접 하십시오.

◆전기 사용 개시 신청◆

전력 소매 전면 자유화에 따라 전기 계약 회사를 직접 선택할 수 있게 되었습니다. 사용 개시 전까지 원하는 소매 전력 사업자에게 직접 신청하십시오.

전기 사용을 시작할 때는 각 주택의 현관, 복도 등의 상부에 설치된 분전반을 확인하십시오. (84페이지 참조)

◆가스 사용 개시 신청◆

도시가스 소매 전면 자유화에 따라 도시가스 계약 회사를 직접 선택할 수 있게 되었습니다. 사용 개시 전까지 원하는 가스 소매 사업자에게 직접 신청하십시오. (일부 프로판가스 공급 단지 제외)

일반적으로 신청 후 사용 개시까지는 며칠이 소요되므로 사용 개시 전에 미리 신청해야 합니다. 또한, 가스 개통 시에는 여러분의 입회가 필요합니다.

지역에 따라 가스 종류가 다를 수 있으므로 가스를 개통할 때 가스기구 취급에 대한 설명을 충분히 들어 주십시오.

◆상하수도 사용 개시 신청◆

각 지역의 수도사업자 등에게 직접 신청하십시오. 상수도 사용을 시작할 때는 각 주택 현관 밖의 계량기함에 있는 지수전(밸브)을 여십시오. (79페이지 참조)

일부 단지에서는 UR도시기구가 위탁한 기업 등이 검침, 징수 업무를 하는 경우가 있습니다.

◆전화 회선 사용 개시 신청◆

전화회사에 직접 신청하십시오. 전화 회선 사용 시 발생하는 비용은 모두 여러분이 부담합니다.

일반적으로 신청 후 사용 개시까지는 며칠이 소요되므로 사용 개시 전에 미리 신청해야 합니다.

(68페이지 참조)



◆인터넷 사용 개시 신청◆

각 사업자에게 직접 신청하십시오. 사용에 따라 발생하는 비용은 모두 여러분이 부담합니다. 이용 가능 상황은 주택에 따라 다릅니다.

일반적으로 신청 후 사용 개시까지는 며칠이 소요되므로 사용 개시 전에 미리 각 사업자에게 확인하시기 바랍니다. (87페이지 참조)

(6) 주민등록

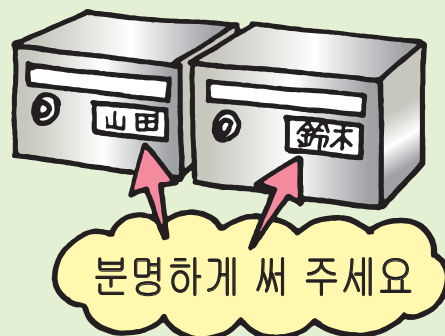
입주 후 반드시 14일 이내에 동거 가구원 전원에 대해 시구청촌에 주민등록을 하십시오.

(주민등록을 할 때 전출증명서가 필요하므로 이사 전에 전출신고서를 제출해 놓으십시오)



(7) 단지명 및 세대 번호

우편물 등에는 반드시 마치 이름(町名), 단지명 및 세대 번호를 기입하십시오. 또한, 문패와 집합 우편함에 이름을 기재하십시오.



(8) 입주하지 않고 계약을 해제할 때

계약을 하고 나서 어떤 사정으로 입주하지 않고 계약을 해제할 때에도 반드시 소정의 계약 해제 수속을 하십시오. (45~48 페이지 참조)

이 경우, 입주 개시 가능일부터 계약 해제일(계약 해제 신고서 제출일 다음날부터 기산하여 14일째 되는 날)까지의 임차료 등을 지불해야 합니다.