

元気と笑顔をつなぐ、URコミュニティ情報紙

街に、ルネッサンス

 UR UR都市機構
<http://www.ur-net.go.jp/>

4 vol.190
2013
【隔月紙】

あおぞら

特集

家族を思ふ

花育／元気レシピ／お出かけイベント

元気マメ知識／暮らしマジック

URだより

元気ですよ～!

今月号の表紙写真

3月9日に若久団地で行われたイベント。
子どもたちの手で工事現場の
仮囲いにさくらの花を咲かせました。
※詳しくは8ページ「URだより 元気ですよ～!」をご覧ください。

緊急事故
受付センター

業務受託者：
日本総合住生活株式会社

水漏れ・排水詰まり・断水・停電などの緊急連絡先

福岡地区 ☎ (092) 861-2525 | 北九州地区 ☎ (093) 923-8831



“家賃並みのローン”で買えるなら、とお思いのみならず、
賃貸と分譲マンション、ほんとはどちらがおトクか知っておきましょう！



家賃の支払いとローンの返済。
どっちがおトク？

分譲派 賃貸はずっと家賃を支払わなければならないけど、買ってしまえばローン終了後は家賃もいらないうえ。しかも資産として残るし、分譲がおトクだよ。

賃貸派 分譲マンションの場合、ローンが終わっても、税金や維持費はずっと続くでしょ。物件の場所によって違うけど、3000万円くらいのマンションでも固定資産税で毎年10万円くらいかかるらしいし。管理費とか修繕積立金だってある。しかも修繕積立金では、大規模な修繕には足りないという問題も出てくるらしいよ。それから、土地の価格が値下がりしている今、資産価値が続くというのも疑問だな。ローンが払い終わった頃に、払った分だけの価値が無かったら…。

分譲なら内装や間取りを自由に
変えられる？

分譲派 分譲マンションの良さは、内装や間取りを自由に変わるところだな。自分の好みで自由に変わられる。設備だって好きなものに変わられるし。

賃貸派 自分で内装や間取りを変えられるのは魅力だけど、業者の手配や工事の住まいをどうするとか、いろいろ面倒も多いし、大きさ、設備、面積までは変えられない。賃貸なら、自分の好みに合う間取りや内装の部屋を探さなければいけない。最近では、入居者の希望で内装をかえられるケースもあるらしいし。分譲は自分で自由に設備を変えられるけど、修理代とかも自分で払わなければならないよね。自由ってことを考えるなら、賃貸のほうが自由度が高いような気がする。



この時代、ローンを組むって
リスクが高いんじゃない？

賃貸派 これからもどんどん給与が上がっていく時代ならともかく、先が見えない時代に大きなローンを組むのは少し心配だな。もしローンを支払うのが厳しくなったら…。

分譲派 大丈夫さ、ローンが払えなくなったら売ってしまえばいいんだし。そこが自分の資産として持っている強みだと思うよ。

賃貸派 でもローンをいつまで払ったかによるだろうけど、最初のほうの支払いは金利分がほとんど。元金がほぼ全額残ってしまうなんてこともあるんだよ。ローンが残っているうちは売りに売れないってことも…。

不動産の価格が上がる時代は
分譲がおトク？

賃貸派 分譲マンションも、不動産の価格が上がる時代ならメリットがあったから、僕も買ったと思う。価値が下がってしまう時代にローンを組んで買うのは「？」

分譲派 やっぱり老後のこととかを考えると、自分で持っている住宅があるのは安心だよ。少しリスクがあっても、買って置くのがいいんじゃないかな…。

賃貸派 その老後に、持ち家から賃貸に住み替える人も増えていくそうだよ。病院が多くて、しかもショッピングに便利な場所とか、都心に戻る人も。子供が独立したら夫婦水いらずでコンパクトな住宅が良かったり、年代によってライフスタイルも変わるから、やっぱり賃貸でいいのかもね。

特別企画

賃貸派
VS
分譲派

どっちがおトク？

保存版

自由に住み替えできないと
のちのち不自由じゃないの？

賃貸派 やっぱり自由に住み替えられる賃貸のほうがいいと思う。買ったマンションのお隣さんと仲が悪くなってしまったら…。想像するだけでちょっと怖い。

分譲派 確かにご近所に変な人がいたらっていうのはリスクがあるよね。でもどうしてもダメなら、自分のマンションを貸して別のところに住むって方法もあるしね。

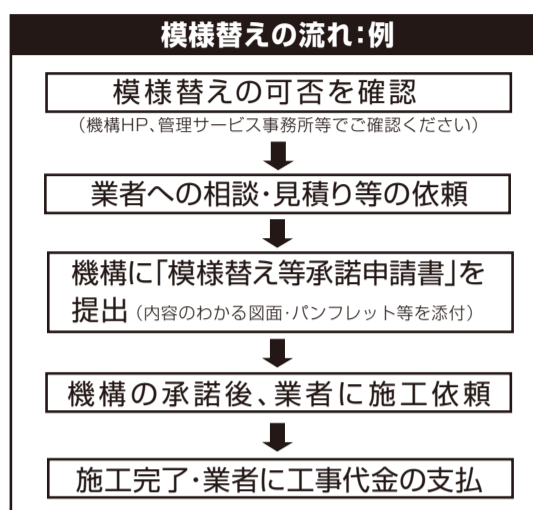
賃貸派 意外と知られてないんだけど、住宅ローンが残っているマンションを賃貸にするのはルール違反なんだよ。借り換えたりしなければならぬのが基本。それに他人に貸しても修繕費は自分で支払わなければならないし、やっぱり気軽に住み替えできるほうが、僕はいいな。

分譲派 う～ん、あえて賃貸という発想もあるんだな。本当はどっちがおトクなのかはきちんと考える必要があるな。

URは賃貸派を応援します。

UR賃貸住宅の模様替えについて(お知らせ)

UR賃貸住宅では、住戸内設備等の改良(模様替え)を行うことができます！



模様替えを行う場合は、内容の分かる図面・パンフレット等を添えて、機構に模様替え承諾申請書(又は簡易模様替え届)を提出していただきます。機構では、住宅の保全等のため、模様替えに係る仕様、施工方法等の条件を定めており、これに適合するものについて承諾することとなりますので、機構の承諾を得た上で、模様替えを行ってください。なお、一部の模様替え項目については、適切な施工及び維持管理の必要性から、機構指定の業者による施工をお願いすることとなりますので、事前に管理サービス事務所又は住宅管理センターにご確認ください。

模様替えを行う場合の手続

お住まいいただいているお客様の多様なニーズに対応し、サービスの向上を図るため、機構の定める範囲において、お客様が自らの負担により住戸内設備の改良(模様替え)を行うことができます。

代表的な模様替え事例

模様替えが可能な代表的な項目には、
・多機能洗浄便座の設置
・襖の張替
・補助錠の設置

といったものがあります。また、模様替えには、退去時に原状回復を必要とするものと、そうでないもの(残置可能なもの)があります。その他の模様替えの可否については、機構ホームページ、管理サービス事務所等でご確認ください。



介護保険を利用した住戸内改修をご存知ですか？

UR賃貸住宅においても、機構の定める範囲において、介護保険を利用した住戸内改修を実施することができます。(機構への模様替え手続が必要です)住戸内改修に当たっては、事前に市区町村に申請が必要となりますが、市区町村から、最大で支給限度基準額20万円の9割(18万円)の給付を受けることができます。なお、対象となる工事は次のとおりです。

- ① 手すりの取付け
- ② 段差の解消
- ③ 床材の変更
- ④ 扉の取替え
- ⑤ ①③④に伴う必要な工事

※介護保険の詳細は、お住まいの市区町村にご相談ください。

厚生労働省からのお知らせ

平成25年国民生活基礎調査にご回答をお願いします

厚生労働省では、「平成25年国民生活基礎調査」の世帯票・健康票・介護票調査を6月6日、所得票・貯蓄票調査を7月11日にそれぞれ実施いたします。

実施にあたっては、お住まいの地域の都道府県又は市区の地方公務員として任命された調査員が世帯を訪問して調査にあたります。調査員には守秘義務が課せられており、調査票に書かれた内容を他に漏らすことは、「統計法」という法律で厳しく禁じられていますので、安心してご回答をお願いします。

なお、調査員は調査員証を携帯し、以下の日程で直接世帯を訪問しますので、調査対象世帯となられた場合には、よろしくをお願いします。(この調査は抽出調査のため、すべての方に実施するものではありません。)

【調査の日程】

- ① 4月19日頃～
事前に世帯の人数などを確認するために訪問します。
- ② 6月6日の前後1～2週間程度の間
世帯票・健康票・介護票をお配りし、後日受け取りに伺います。
- ③ 7月11日の前後1～2週間程度の間
所得票・貯蓄票をお配りし、後日受け取りに伺います。

○調査の目的

国民生活基礎調査は、全国の世帯と世帯員の皆さんを対象にして、保健、医療、福祉、年金、所得等国民生活の基礎的な事項を調査し、厚生労働省が政策の企画及び立案をするために必要な基礎資料を得るとともに、各種の世帯調査の親本をつくることを目的として毎年行っている厚生労働省による調査です。

◆本調査の詳細は、厚生労働省 国民生活基礎統計第一係 03-5253-1111(内線:7587)にお問合わせください。

家族を思ふ

子どもの日
母の日
父の日

5月5日は「子どもの日」、5月12日は「母の日」、そして6月16日が「父の日」と家族を思う日が続きます。この機会に家族を思いだし、また、家族といっしょにお出かけしてはいかがでしょうか。

子どもの健康を願う
「子どもの日」

古来、5月5日は端午の節句、「菖蒲(しょうぶ)の節句」とも言われ、強い香気や厄を祓う菖蒲やよもぎを軒(のき)につるし、また菖蒲湯に入ることで無病息災を願いました。その後菖蒲を「尚武(しょうぶ)」という言葉にかけて、勇ましい飾りで男の子の誕生と成長を祝う「尚武の節句」に。1948年に制定された国民の祝日法で「子どもの日」となり、今では男の子も女の子もいっしょにお祝いをするようになっていきます。

端午の節句
天まで泳げこいのぼり

端午の節句には、こいのぼりや吹流し、幟旗などの「外飾り」と兜や鎧などの「内飾り」をかざり、お祝いをします。昔福岡では筑後エリアの杷木や柳川などに染物屋が多く、幟旗やこいのぼりを庭先に飾る「外飾り」が盛んでした。博多エリアでは、商人が多く間口が狭い住宅事情もあり、兜・鎧などを飾る「内飾り」が多かったようです。昭和の終わり頃までは、雛人形の飾りのように、鎧も三段飾りが主流でした。こいのぼりには、「生きていく中で遭遇する難関」を鯉のよう突破して立身出世してほしい、という願いが込められた古代中国の故事由来します。江戸時代に武家から庶民に広がり、人々に親しまれていきました。五色の吹流しには魔除けの意味があります。



母の日

実は母の日の日程は国によって違うそうです。日本はアメリカにならって5月第二日曜日となりました。母の日の贈り物といえば、カーネーションが一般的ですが、カーネーション以外の花やスイーツ、日傘やアクセサリーなどの服飾品、外食や旅行と最近ではその内容も多様化しています。形式にこだわらず日ごろの感謝の気持ちを伝えましょう。

父の日

父の日は6月第三日曜日。母の日があるなら父の日も、と制定されました。バラを贈ると言われていますが、カーネーションほど一般的ではなく、プレゼントの市場規模も母の日には及びません。それでもネクタイやビールをはじめ、夏に向けてクルーズやステテコなどを選ぶ人も、母と同じく父にも感謝し日ごろの苦労をねぎらってあげたいですね。

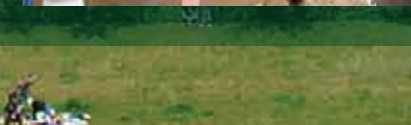
遠賀川河川敷

地元のボランティア団体「目尾フォーラム」が、不用になったこいのぼりを集め、遠賀川河川敷に1996年から毎年約350メートルにわたり飾ります。また駐車場と広場があり、市民の憩いの場所としても人気の場所。季節の花々がきれいなのも有名です。



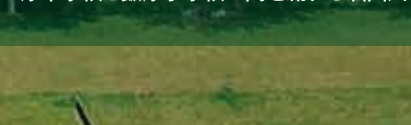
油山川

原中学校と飯原小学校の間を流れる油山川約200メートルに約100匹のこいのぼりが泳ぎます。これらは、家庭に眠っているこいのぼりを利用して、飯原校区自治協議会と公民館とで平成9年から飾り付けを始めました。こいのぼりが泳いでいるのは、5月11日までです。



福岡市早良区

原中学校と飯原小学校の間を流れる油山川約200メートルに約100匹のこいのぼりが泳ぎます。これらは、家庭に眠っているこいのぼりを利用して、飯原校区自治協議会と公民館とで平成9年から飾り付けを始めました。こいのぼりが泳いでいるのは、5月11日までです。



み出かけイベント

福岡市
福岡市博物館 / 宗西神師八百年大遠譚記念特別展
日本最初の禅寺 博多・聖福寺展
期間：4月20日(土)～6月16日(日)
福岡市博多区の市街に広大な伽藍を構える安国山聖福寺は、鎌倉時代の1195年に明庵宗西神師が開いた日本で最初の禅宗寺院。聖福寺では、2014年、宗西神師の800年大遠譚を迎えます。本展覧会ではこれを記念し、門外不出の名宝を含む寺宝約200点を公開。

観覧料：一般1,200円 / 高大生800円 / 中学生以下無料
住所：福岡市早良区百道浜3-1-1
アクセス：福岡市営地下鉄「西新駅」下車徒歩約15分
開館時間：9:30～17:30 (入館は17:00まで)
問合せ：福岡市博物館 TEL:092-845-5011

北九州市
夜宮公園
とばた菖蒲まつり
期間：6月8日～6月9日
夜宮公園内には、約7,000株の花菖蒲が植えられており、菖蒲まつりが開催され、ステージイベントや蚤の市など様々なイベントが行われます。また、園内では夜宮池にて花菖蒲のライトアップが行われます。(期間/5月31日・6月1・2・7・8・9日、時間19時～21時)

入園料：無料
住所：北九州市戸畑区夜宮一丁目・夜宮二丁目
アクセス：西鉄バス「夜宮一丁目」(明治学園前)下車、徒歩約5分
お問合せ：戸畑区役所 TEL:093-871-1501

太宰府市
太宰府天満宮の菖蒲池
55種3万本の花菖蒲が咲く
期間：6月10日頃が見どころ
太宰府天満宮の境内にある菖蒲池。ここには2,500平方メートルの池の中に55種3万本の花菖蒲が植えてあります。開花期中(6月10日ごろ)は夜間照明もされ、日中とは違う趣を楽しむことができます。また、お茶処もあるので休憩しながらゆっくりと観賞できるのもおすすめです。

入園料：無料(大駐車場500円)
鑑賞時間：夜間照明期間中は21時まで(6/11-8/31 20時まで)
住所：太宰府市幸府4-7-1
アクセス：西鉄太宰府駅1から徒歩約5分
お問合せ：太宰府天満宮 TEL:092-922-8225

ご当地名物！
能古島サイダー
緑豊かな自然に恵まれた能古島で生まれた「能古島サイダー」は味にこだわり、上白糖を使用。すっきりとさわやかな炭酸で昔懐かしい味わいのサイダーは、島内でしか買うことができない限定商品。能古島のお土産として大人気です！
330ml 210円(税込)
noconico cafe (ノココカフェ)
http://www.nocomono.com

しょうぶ 菖蒲



子どもの日に飾るのは、花が咲く花菖蒲、お風呂に入れるのは葉っぱのヤネ菖蒲。実は全く違う植物です。花菖蒲は葉っぱが似ていることから菖蒲という名前が使われました。花の袂の膨らんだところに、もう一つつぼみがついていることがあり、咲き始めると3日ほどしかもちません。一方、ヤネ菖蒲は、芋の仲間の葉で、葉草です。血液循環の促進作用があるとされ、通常、葉や生の根茎が入浴剤として利用されます。子どもの日は、お風呂にヤネ菖蒲を入れて楽しみましょう。

かしわもち 柏餅



柏餅とは、柏の葉っぱの上に、上新粉とくず粉(片栗粉)を混ぜてつくった「しんこ餅」に、あんを挟んだものを置き、柏の葉を二つ折りにして包んだお菓子の事です。柏の葉は、新芽が出ないと古い葉が落ちないという特徴があるので、これを「子どもが産まれるまで親は死なない」「家系が途絶えない」という縁起に結びつけ、「柏の葉」=「子孫繁栄」との意味を持ちます。

- 【材料(10個くらい)】
- サルトリイバラの葉…20枚～
 - 団子粉…150g
 - 水…水120cc
 - あん(市販のものでも)…適宜

- 【作り方】
- 1 柏の葉は湯通ししてサルに上げ、サラダ油を薄く塗る。
 - 2 団子粉に少しずつ水を加えこねる。
 - 3 蒸し器の湯を沸かす。
 - 4 あんを作り②の団子で包む。
 - 5 葉で団子をはさむ。
 - 6 蒸し器にクッキングペーパーを敷いて13分～15分蒸すと出来上がり。

元気マメ知識

～体操編～

体操を動画で見ることができます

↓下記からアクセス↓
<http://www.aozora-ur.com>

今回の先生
 福岡大学 スポーツ科学部 准教授 柿本 真弓 先生

健康のヒケツは、食事と運動と休養が3大ポイント。ここでは、「自分の体は自分で守る！」をテーマに、いつまでも若々しく、自らの力で動ける体づくりをサポートする運動情報を提供します。

『肩こりと呼吸を楽にする体操』

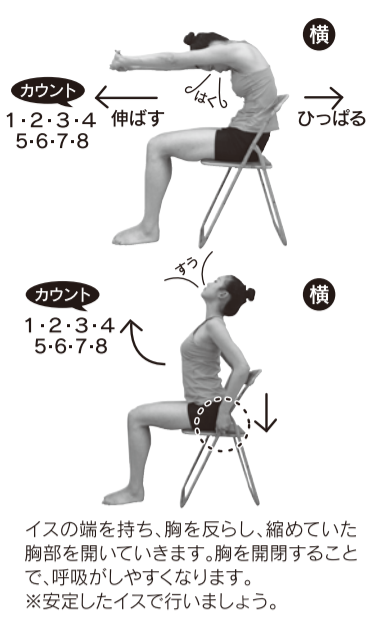
体操 1

左手を鎖骨にあて、右の指先を肩につけ、肘が大きく回旋するようにつまみ返しを繰り返す。逆も同じように。



体操 2

体の前で手を組み、肘を曲げないでそのまま前へ突き出していきます。同時に、背中丸めながらイスの背もたれに寄りかかると同時に、背中丸めながら呼吸を吐きながら行いましょう。



先生から

毎日続けると肩関節や背骨・肋骨の動きを感じることが出来ます。無理をしない程度に、ゆったりとした呼吸で、楽しくトライしてみてください。

暮らしマジック

～おそうじ編～

どうしてもお掃除が面倒だという方は少なくありません。そんな方にはこのお掃除術！家族と実験的にやっても楽しい、しかもエコなお掃除術ばかりを集めてみました。やっているうちに掃除が大好きになるかもしれませんよ！



ガス台やシンクにはみかんの皮ORピール!!

飲み残しのピールを、ふきんに含んでガス台を拭いてみましょう。ピールの匂いはすぐに消えますが、お酒が苦手な人はしっかり換気。みかんの皮の白い方もレンジやシンクの汚れをキレイに落とす効果あり。



▶水あかにはサラップも有効。使い終わった後にさっと一拭き!



出がらしの紅茶は油に強い!

油でギトギトのフライパンやガス台などは、少しお湯を含ませたティーバッグでこするとあっという間に油が落ちる!



ガラスが新品同様に!

キレイに洗っていても、くもってしまうグラス。じゃがいもの皮の内側でグラスをこするとピカピカに! 茶しぶも落とすので、しつこい魔法瓶の汚れやシンクのくもりにもおすすめ。

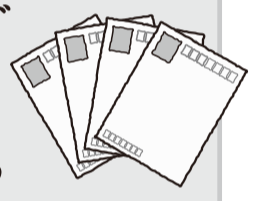
なでるだけの掃除があるなんて!

ゴム手袋をした手でなでるだけでゴミを集めることができちゃいます。マメに掃除機をかけられない時は、これを試すだけでもだいぶ違います。



私にもできるボランティア

書き損じ
 ハガキでできる
 ボランティア



今でもカンボジアには600万個もの地雷が埋まり、毎日のように、「地雷」の爆発で足や手を吹き飛ばされてしまう子どもたちが後を絶ちません。そんな子どもや女性を地雷から救う、地雷撤去支援・地雷被害者支援・学校建設・ラジオ番組を通じた心のケアにあなたも協力してみませんか?

方法
 使い損じハガキや、ゲーム機、トレカ、ゲームソフトなど、家の中にあるものを集め、下記の団体に送るだけで支援ができます。

一般財団法人
 カンボジア地雷撤去キャンペーン
 〒814-0002 福岡市早良区西新1-7-10-702
 TEL:092-833-7575

UR都市機構 テナント(店舗)募集

福岡地区 早良区/四箇田

交通	四箇田団地バス停徒歩約1分
空室番号	4-113(1階/12階)
共益費	3,000円
面積	86.13㎡
賃貸料	43,680円
敷金	262,080円

※他3店舗有り。
 ※定期借家契約
 (契約期間が定められた物件です。)

福岡地区 南区/長住五丁目

交通	長住四丁目バス停徒歩約1分
空室番号	1号室(1階/7階)
共益費	26,400円
面積	610.14㎡
賃貸料	655,200円
敷金	3,931,200円

※チャレンジスペース
 申込業種の経営経験が3年未満である方は
 開店から6ヶ月間施設賃貸料無料

北九州地区 小倉南区/徳力

交通	モノレール徳力公団前徒歩約1分
空室番号	32-6店舗(1階/2階)・住宅(2階/2階)
共益費	2,000円(施設・住宅共々)
面積	57.71㎡
賃貸料	37,275円
敷金	223,650円
面積	59.97㎡(2DK)
家賃	44,500円
敷金	133,500円

北九州地区 八幡西区/本城西

交通	本城西団地前バス停徒歩約2分
空室番号	1-104(1階/8階)
共益費	4,100円
面積	63.39㎡
賃貸料	115,500円
敷金	693,000円

※他2店舗有り。

お問い合わせは 独立行政法人 都市再生機構 九州支社 **TEL.092-722-1032** 土・日・祝日は定休日 <http://www.ur-net.go.jp/tenant/kyusyu/>

住宅管理センターだより

福岡住宅管理センター	☎ 092-713-9111	(財)鹿児島県住宅・建築総合センター	☎ 099-224-4547	(社)宮崎県宅地建物取引業協会	☎ 0985-22-8142
北九州住宅管理センター	☎ 093-561-3134	熊本県住宅供給公社	☎ 096-382-5552		
(下関分室)	☎ 083-224-2402	長崎県住宅供給公社(諫早事務所)	☎ 0957-26-9053		

管理サービス事務所一覧

福岡
北九州
地区

UR賃貸住宅に長く住んでいただいていますと、入居した当初と家族構成等に変更が生じてくる場合があります。これらの変更に応じて、「不在届」・「留守番届」・「同居届」・「家族等変更届」などといった願出・届出は、下記の住宅管理センター・管理サービス事務所まで提出してください。

平成25年4月1日

設置団地	電話番号	開設時間	設置団地	電話番号	開設時間
福岡住宅管理センター	092-713-9111	月～土曜日(日・祝日除く) 9時15分～17時40分	福岡住宅管理センター	092-713-9111	月～土曜日(日・祝日除く) 9時15分～17時40分
アーベインルネス香椎	092-681-0882	月・火・木・金・土曜日 9時30分～12時 13時～17時 (祝日は除く)	春日公園	092-501-5975	月・火・木・金曜日 9時30分～13時30分 土曜日 9時30分～12時 13時～17時 (祝日は除く)
若久	092-561-4902		アーベインピオ春日	092-575-1258	
長住	092-512-6442		花鶴丘	092-943-3923	
荒江	092-831-3205		日の里一丁目	0940-37-2761	
金山	092-871-4054		菅松	092-629-2454	月・火・木・金・土曜日 9時30分～13時30分 (祝日は除く)
アーベインルネス別府	092-821-7761		アーベイン貝塚駅前	092-611-3181	
原	092-831-3955		吉塚六丁目	092-623-3905	
室住	092-841-1581		アーベイン美野島	092-474-8854	
星の原	092-861-6464		アーベインルネス曙	092-841-3486	
四箇田	092-811-5858		十郎川	092-885-9228	
日の里	0940-36-2255		アーベイン姪の浜マリナスステージ	092-885-3856	
箱崎三丁目	092-631-1138	シーサイドもちサウスステージ	092-821-7814		
香椎若葉	092-672-8237				
千早	092-671-6587				
箱崎五丁目	092-632-1833	月・火・木・金曜日 9時30分～13時30分 土曜日 9時30分～12時 13時～17時 (祝日は除く)	北九州住宅管理センター	093-561-3134	月～土曜日(日・祝日除く) 9時15分～17時40分
アーベインルネス貝塚	092-631-1410		徳力	093-961-0263	月・火・木・金・土曜日 9時30分～12時 13時～17時 (祝日は除く)
アーベイン東比恵駅前	092-472-4335		志徳	093-961-4224	
アーベインルネス梅光園	092-781-6336		梅ノ木	093-201-5712	
アーベインルネス友泉	092-741-5675		新下関	083-256-3996	
アーベインルネス大橋	092-551-1187		周陽二丁目	0834-28-6283	月・火・木・金曜日 9時30分～13時30分 土曜日 9時30分～12時 13時～17時 (祝日は除く)
桧原	092-565-7995		城野	093-921-2760	
アーベインルネス諸岡	092-571-8358		アーベインルネス白銀	093-921-4947	
アーベインリビエ清水	092-553-9519		もりつね	093-961-6121	
アーベイン四季・姪浜	092-883-5831		紅梅	093-621-0441	
シーサイドもちセンターステージ	092-846-1823		萩原	093-621-6777	月・火・木・金・土曜日 9時30分～13時30分 (祝日は除く)
堤	092-861-1810	アーベインルネス片野	093-922-7667		
アーベインルネス城西	092-847-9717	大谷	093-871-0786		
宝台	092-871-5224	枝光	093-661-1781		
下大利	092-591-7744	本城西	093-602-3632		

家賃等及び駐車場利用料金口座振替について

入金のご確認をお忘れなく!

4月

日	月	火	水	木	金	土
	1	2	3	4	5	6
7	8	9	10	11	12	13
14	15	16	17	18	19	20
21	22	23	24	25	26	27
28	29	30	25日の方	末日の方		

5月

日	月	火	水	木	金	土
			1	2	3	4
5	6	7	8	9	10	11
12	13	14	15	16	17	18
19	20	21	22	23	24	25
26	27	28	29	30	31	25日の方
				末日の方		

注 ご入金日ください!

・支払期日が25日の方は4月25日(木)引き落としとなりますので4月24日(水)までに
 ・支払期日が末日の方は4月30日(火)引き落としとなりますので4月26日(金)までに
 ※支払期日は賃貸借契約書に記載されています。毎月のお支払いは支払期日までにお願います。
 ※家賃などのお支払いに関する事で不明な点がございましたら、管轄の住宅管理センター等、最寄りの窓口へお問い合わせください。

注 ご入金日ください!

・支払期日が25日の方は5月27日(月)引き落としとなりますので5月24日(金)までに
 ・支払期日が末日の方は5月31日(金)引き落としとなりますので5月30日(木)までに



UR賃貸住宅では、人との出会いや学びの場を通して温かい交流の輪が広がっています。このコーナーでは、編集部がキャッチしたホットな活動をご紹介します。あなたも参加してみませんか？

イベント 福岡市南区 若久団地 団地再生事業進行イベント

一足早い開花宣言！ 子どもたちが作る、手作りの桜並木道。

今回の表紙はココ!

現在、団地再生事業進行のため、若久団地の約半分が仮囲いに囲われています。そこで3月9日、UR都市機構が地元の子どもたち約75名を集めて、イベントを開催。その名も「若久団地で今年最初の開花宣言!!～子どもたちの手で工事現場の仮囲いにさくらの花を咲かせます～」真っ白な仮囲いにみんなでさくらの花を描き、まちの景観に彩りと賑わいを与えました。子どもたちはペンキのついた花形のスタンプを押していきます。「いっぱいペタペタしていいよ!」と言われ、子どもたちの目はキラキラ!たくさんさくらの花びらを描きました。このさくらの絵は4月末頃まで掲示予定です。



サークル 福岡市早良区室住団地 子ども習字教室

30年にわたり、習字を指導 辛抱強い子どもを育成中。

団地の中央にある集会所にて30年余り続いている「こども習字教室」。毎週火曜16時～18時の間、未就学児～中学生までが集まって、硬筆と毛筆の両方を習っています。松本先生は、「昔はこの集会所もなかったのよ」と懐かしそうに語ります。今は息子さんを中心に、二人で指導にあたっています。習字を学ぶことで、特に集中力と忍耐力が身に付きます。取材時は硬筆の授業中でしたが、静かな教室のなか、コツコツ書いては先生に直され、また書いては直されの繰り返し。「書道は、何回直されてもまだまだ!という辛抱強さを育みます」と松本先生。小さい時から多くのことを学べる書道に取り組んでみてはいかがでしょうか?



団地ウォッチング! 北九州エリア



志 徳



北九州モノレール「志井駅」まで徒歩3分のところにあり、小倉駅まで約17分と好アクセスが魅力のひとつ。敷地内には、子どもたちが遊べる遊具や運動公園があり、子育てに良い環境が揃っています。志徳の団地商店街には飲食店から保育園まで軒を連ね、近隣には生協や大型スーパーが複数あり、毎日の買い物にとっても便利です。

周辺のおすすめ

春になると近くの志井川沿いには桜が満開となり、散歩コースとしておすすめです。

- 所在地/北九州市小倉南区志徳1丁目1番
- 交通情報/モノレール「志井」駅徒歩約3分
西鉄バス「志徳団地」徒歩約1分
- 完成年月/昭和47年2月～昭和62年4月
- 型式/1LDK、2DK、2LDK、3K、3DK、3LDK、4DK

志井川沿い

枝 光



周辺には大型のショッピングモールやスペースワールド、博物館などレジャー施設が揃っており、快適な生活環境が整っています。幼稚園から中学校まで徒歩圏内にあり便利です。近隣にはファミリータイプ(3LDK以上)のサンハイツ枝光もあり、人が集まるにぎやかなエリアになっています。

周辺のおすすめ

団地の近くの『枝光公園』は、子どもたちが楽しめる遊具などが揃っており、子育てファミリーにもおすすめです。

- 所在地/北九州市八幡東区枝光4-14 ほか
- 交通情報/JR鹿児島線「枝光」駅徒歩約6分
- 完成年月/昭和56年3月～昭和56年8月
- 型式/3DK、4DK

枝光公園

今月のプレゼント 応募者募集!

応募方法

ハガキにご希望のコース1つとアンケートの答えをご記入いただき、住所・名前・年齢・電話番号と、「あおぞら」をお読みいただいた感想、こんな特集してほしい等のご意見を添えてご応募ください。

- 宛先/〒810-0041 福岡市中央区大名2-11-22 若林ビル 株式会社フラウ「あおぞら読者プレゼント」係
- メール/aozora@frau.co.jp (写真などはこちらにお送りください)

- 締切/平成25年5月20日 当日消印有効
- 発表/当選者は6月号の紙面に掲載いたします

Aコース あおぞらクイズ

○を平仮名で完成させてください。
※ヒントは花の名前。答えは特集の中にあります。



正解者の中から
「金のめし丸」県産米
めし丸元気つくし 5kg

抽選で
5名様
プレゼント

Bコース あなたの夢を教えてください

言うのは自由!
理由も一緒に教えてください。
※あおぞらで紹介します。



正解者の中から
「金のめし丸」県産米
めし丸元気つくし 5kg

抽選で
5名様
プレゼント

Cコース 皆さんからの情報大募集!

「こんなサークル活動あるよ!」や
子ども会などの情報を募集しています。
選ばれた方には編集部から取材のお願いが!



正解者の中から
図書カード
(2,000円分 1枚)

抽選で
5名様
プレゼント

お問合せ 株式会社フラウ内 あおぞら編集部 TEL/(092)751-8830 メール/aozora@frau.co.jp

必ずお読みください。お申し込みをもって、当社の個人情報の取り扱いに同意したものとさせていただきます。【お預かりした個人情報について】お預かりした個人情報は、株式会社フラウ(あおぞら編集部)からの商品のお届け、プレゼントの発送、本の掲載、アンケートの集計、お知らせなどに利用させていただきます。◎ご本人の承諾がない限り、登録された個人情報を上記の目的以外に利用したり、第三者に提供したりいたしません。ただし、入力業務などで個人情報を第三者に委託する場合は、当該委託先及び秘密を保持させるための監督を行います。◎アンケートの集計結果は、個人を識別できないよう統計処理をし、誌面に第三者に開示することがあります。◎個人情報のご提供は任意ですが、ご提供いただけない場合、上記利用目的を達成できない場合があります。◎ご本人が自己の個人情報について、通知・開示・訂正・追加・削除・利用停止・提供停止を希望される場合は下記のお問い合わせ窓口にご連絡ください。《お問い合わせ窓口》株式会社フラウ 個人情報保護管理者 TEL:092-751-8830