

2020  
2月号  
NO.232

お住いのみなさまとURをつなぐ、コミュニティペーパー

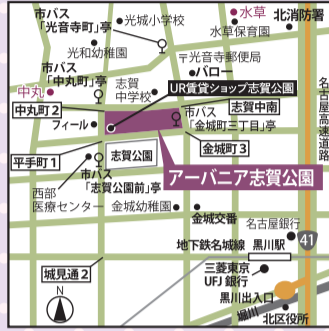
# こたぢ

- URの団地紹介 ..... 1
- 修繕負担区分の見直し・共同花壇 .. 2・3
- わくわく散歩 ..... 4・5
- 住まいセンターだより ..... 6
- 生活応援コーナー ..... 7
- イベント情報/お楽しみコーナー..... 8

UR 都市機構 <http://www.ur-net.go.jp>  
編集・制作 株式会社オー・エム

## URの 団地紹介!

広がる  
URの輪



## アーバニア 志賀公園

愛知県名古屋市北区

所在地 名古屋市北区中丸町2-66 他

総戸数 712戸

交通 地下鉄名城線「黒川」駅徒歩12分  
地下鉄鶴舞線「庄内通」駅徒歩16分



すぐ近くにフィールがあり、買い物も便利です



夜になると  
ライトアップ!



志賀公園は  
みんなの  
憩いの場です



名古屋市営地下鉄名城線「黒川」駅から徒歩12分。徒歩2分の最寄りバス停から栄までバス便で20分。そんな交通アクセス良好なアーバニア志賀公園は名古屋市北区にあります。周辺環境も充実したアーバニア志賀公園は、西側道路を渡れば、スーパーマーケットの「フィール志賀公園店」や調剤薬局も入ったドラッグストアの「B&Dドラッグストア志賀公園店」があり、そこから南側に道路を渡れば、保険・医療・福祉の総合的エリアである「クオリティライフ21城北」があります。この「クオリティライフ21城北」は、名古屋市立西部医療センターや名古屋陽子線治療センター、ウェルネスガーデン等の医療・福祉関係の施設があり、市民が安心して「いきいき」とした質の高い生活を送ることができる支えとなることなどを目指したエリアです。

さらにそこから東側に道路を渡ると、かつて織田信長に仕えた戦国武将「平手政秀」の邸宅跡地を整備してつくられた志賀公園があります。志賀公園には遊具や広いグラウンドがあり、大人から子供まで体を動かせ、休日には大勢の人で賑わっています。他にもアーバニア志賀公園周辺には、コンビニや飲食店、ガソリンスタンド等の便利施設や幼稚園、小学校、中学校等の教育施設も充実しています。

良好な交通アクセスと充実した周辺環境のアーバニア志賀公園は、1DK~4LDKと幅広いお部屋があり、単身者からファミリーまで人気の団地です。平成30(2018)年2月には外壁の修繕等も実施し、ますます魅力のある団地となっています。



## 屋外の共有部分は こだわりのデザイン

アーバニア志賀公園では、平成30(2018)年2月に大規模な修繕工事を行ったばかり。今回の工事では特に、ゆったりとした余裕のある屋外の共有部分を整備しました。具体的には、つる性の植物を絡ませて日陰をつくるパーゴラやデッキスペースを新設。歩行者スペースにはつまずいても大丈夫なようにクッション性のあるゴムチップ舗装を施すなど、さまざまな工夫が実装されています。また夕方になると点灯する外灯は幻想的な屋外空間を演出。昼と夜では、また違った雰囲気を体感することができます。

緊急事故  
受付センター

水漏れ・断水・停電などのトラブルが発生した場合

24時間緊急事故時の連絡先

番号が  
変わりました!

☎0570-004-001

【対象】  
愛知県・岐阜県・  
三重県内の団地

☎052-350-2900

(※一部IP電話等をご利用のお客様でつながらない場合)

☎054-653-0255

【対象】静岡県内の団地

お友達やご家族をご紹介いただいた方に、

10,000円分の  
QUOカードプレゼント!

詳しくは挟み込みチラシをご覧ください。





# UR賃貸住宅の修繕負担区分の見直しについて

テーマ別のご紹介

UR賃貸住宅においてお客様の居住中に修繕が必要になった場合に、その修繕を誰が負担するのか(修繕負担区分)については契約時にお渡しした「修理細目通知書」によって定められています。平成31年1月31日から、従来お客様のご負担としていた項目を大幅に削減し、11項目(下表)とする見直しを行いました。

●引き続きお客様の負担として残る11項目(負担区分見直し後)

①障子紙の張替え	⑥蛇口のパッキン・コマの取替え(シングルレバー混合水栓のパッキン類を除く)
②ふすま紙の張替え	⑦風呂場等のゴム栓・鎖(洗面器、掃除用流し等を含む)の取替え
③畳表の取替え又は裏返し	⑧台所流し等排水口のゴム蓋・目皿・ごみ受け(浴室の目皿を含む)の取替え
④畳縁の取替え	⑨グリル皿及び焼網の取替え
⑤備品(タオル掛け、ペーパーホルダー、帽子掛け、カーテンランナー)の取替え	⑩電球・蛍光灯(LED電球、点灯管等を含む)の取替え
⑪その他軽微な修繕(電池、網戸の網、各種エアフィルター、スイッチひも等の取替え)	

居室・設備等ごとに具体的な修繕負担区分を図示した「修理細目のしおり」を住まいセンターや管理サービス事務所等に配備しております(機構ホームページにも掲載しております)。本号では、そのうち浴室(前編)に係る負担区分をご紹介します。

QRコード  
はこちら→



## (第6回) 浴室編(前編)

### 1 手すり (UR設置)

- ・手すりの脱落・ぐらつき **UR**

### 2 浴槽のゴム栓・鎖

- ・ゴム栓の交換、鎖の破損 **お客様**

### 3 浴室水栓

- ・ハンドル式水栓のコマ、パッキンの取替 **お客様**
- ・レバー式水栓の開閉動作の不具合や止水不良 **UR**

### 4 シャワーセット

- ・ホース接続部のパッキンの取替え **お客様**
- ・ヘッド・ホースの破損・漏水 **UR**

### 5 照明器具 (UR設置)

- ・電球等の球切れ **お客様**
- ・腐食、カバー破損、作動不良 **UR**

### 6 排水金具・排水口

- ・排水トラップのわん、中筒の腐食等による損耗 **UR**
- ・排水口の目皿の取替え **お客様**

### 7 壁・天井

- ・モルタル等の脱落補修 **UR**
- ・タイルのうき、剥がれ **UR**

### 8 床

- ・大きなヒビ割れ・破損 **UR**
- ・タイルの剥がれ **UR**

### 9 風呂リモコン(コントロールボックス)

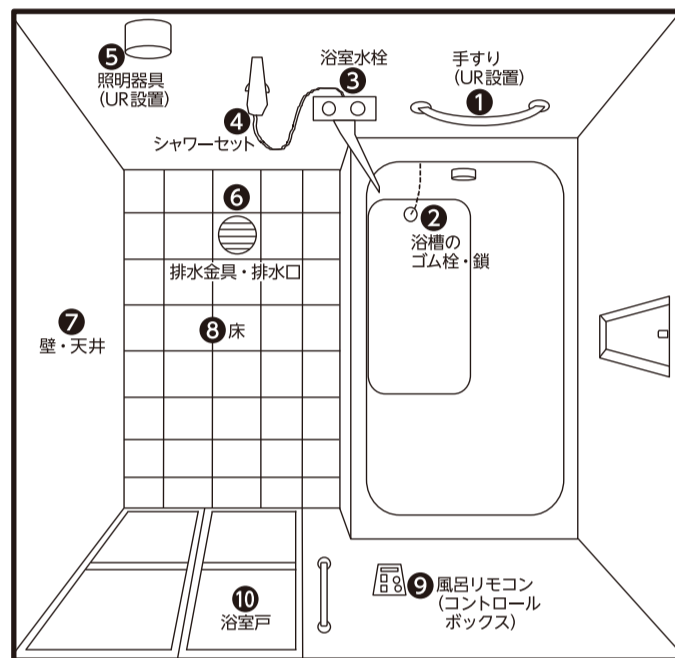
- ・操作部の故障 **UR**
- ・作動不良、表示エラー **UR**

### 10 浴室戸

- ・本体・かまちの腐食補修 **UR**
- ・ノブなどの付属金物破損 **UR**

### 11 その他建具

- ・換気扉の破損 **UR**
- ・窓・ガラスの破損 **UR**



※UR都市機構に費用負担区分がある項目についても、お客様の故意・過失によるもの、住宅の使用に耐えるもの、お客様が設置した設備機器等の損耗等については修繕等の実施ができかねますのであらかじめご了承ください(例:結露によるカビ、経年変化による浴室床、設備機器等の変色)。また、日常的な手入れ(簡単な手入れ、ビス・ネジ締め、油差し、清掃等)はお客様負担になります。

※平成31年1月31日より前に契約手続をされた方の損耗の著しい「畳床」、「ふすま骨組み(縁・骨)」、「クロス」に関する修繕については、継続居住期間が50年を超える方から順次個別にご案内し、ご案内を受けられた方からのお申出内容に応じて対応しております。なお、修繕等の実施に際し、家具・家財の移動に費用が発生する場合がありますが、当該費用についてはお客様負担となりますので、あらかじめご了承ください。

申込受付中! 毎年お子様が誕生日を迎えるたびにPontaポイントがもらえる!

「URでPonta」  
キッズアニバーサリーサービス

お申し込み・詳細はこちら  
<https://ponta-ur.jp/kids/>



各戸初回

1,300

Pontaポイントプレゼント!

※各戸、最初にプレゼントするお子様1名分が対象

以降も

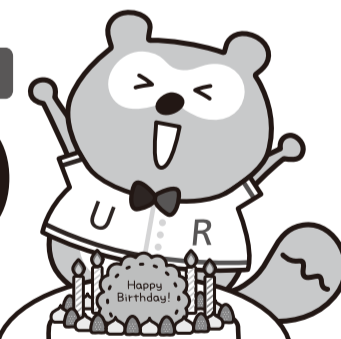
12歳まで毎年 各戸最大5人まで

1,000

Pontaポイントプレゼント!

※お子様1名あたり

©Ponta



## 障がい者等駐車場利用料金減額措置のご案内

UR都市機構では、駐車場のご契約者様又はご契約者様と同居されている親族の方が、右記の障がい等の程度に該当し、世帯のなかで所得のある方全員の合計の所得月額(※)が15万8千円以下の場合、日常生活を支援するため、駐車場利用料金(消費税課税前)を10%減額する措置を講じております。

なお、当該措置の適用を受ける場合は、申請手続きが必要となります。当該措置の詳細及び申請手続きにつきましては、お住まいの団地を管理している住まいセンター等にお問い合わせください。

※所得月額とは、年間収入を一定の方式で所得になおし、そこから控除額を引いた金額を12か月で割った金額のことです。世帯ごとの収入の種類・世帯構成によって控除額が変わり、所得月額が変わります。

### 対象となる障がい等の程度

- ①身体障害者手帳の交付を受けている1級から4級の障害のある方
- ②精神障害者保健福祉手帳の交付を受けている1級又は2級の障がいのある方で常時介護を要する方
- ③療育手帳の交付を受けている重度の障がいのある方で常時介護を要する方
- ④児童相談所、知的障害者更生相談所、又は精神科医から重度の知的障がい又はこれと同程度の精神障がいがあると判定されている方で常時介護を要する方
- ⑤要介護認定を受けている要介護度が1から5である方



UR URコミュニティ

# 「第5回共同花壇コンクール2019」結果発表

～ 花壇・花談・花団 人と季節のふれあいのステージ ～



応募作品はURコミュニティのホームページ( <http://www.ur-cm.co.jp/> )にも掲載しております。

審査員 [敬称略]  
浅野 房世 (東京農業大学農学部教授)  
池邊 このみ (千葉大学大学院園芸学専攻科教授)  
鈴木 路子 (日本家庭園芸普及協会グリーンアドバイザー)

URコミュニティでは、コミュニティ形成等支援活動の一環として、共同花壇の利用に関するコンクールを開催しています。今年度ご応募いただいた51団体のうち、「評価部門」30団体のコミュニティ形成等支援活動及び作品の審査の結果、以下の団体が選考されました。ご応募いただいた作品、並びに表彰の様子の一部をご紹介します。たくさんのご応募ありがとうございました。

【審査結果】

最優秀賞



武庫川 アドプトいきいきクラブ (兵庫県)

デザイン優秀賞



田島 自治会いきいき倶楽部 (埼玉県)

コミュニティ優秀賞



原 花クラブ (福岡県)



URコミュニティ賞

殿堂入り

※殿堂入り…これまでの地域コミュニティの形成及び団地美化貢献への実績を評価し認定



藤の台 花の会 (東京都)



花畑 いこいの会 (東京都)



西新小岩リパークハイツ 自治会文化福祉部 (東京都)



豊四季台 四季の会 (千葉県)



千葉ニュータウン清水口 花の和 (千葉県)



習志野台 花愛好会 (千葉県)



志北ニュータウン コンフォールセンター南 桜会 (神奈川県)



徳力 自治会園芸部 (福岡県)

## 家賃改定特別措置の令和2年度更新申請手続きはお済みですか？

～ 令和元年度に特別措置の適用を受けている方が対象です～

UR都市機構では、家賃改定に伴い家賃が引上げとなった住宅にお住まいの方のうち、一定の要件に該当する高齢者世帯等の方を対象として、居住の安定を図るため、家賃の上昇を抑制する特別措置を講じています。

この特別措置の適用を受けていただくためには、毎年度、受付期間内に更新申請をしていただく必要があります。

令和元年度に特別措置の適用を受けている方には、令和2年度の更新申請についての案内と更新申請書を送付し、現在、申請を受け付けておりますので、まだお済みでない方はお早めにお手続きいただきますよう、ご案内いたします。

特別措置の適用を受けている生活保護世帯の方につきましては、令和2年度の生活保護に係る住宅扶助限度額の確認が取れ次第、UR都市機構から案内と申請書を送付させていただきます(令和2年3月中旬ごろ)ので、もうしばらくお待ちください。

### 家賃改定特別措置の令和2年度更新申請手続きについて

※この措置は建替事業に伴う特別措置とは異なりますので、ご注意ください。

対象者	令和元年度に特別措置の適用を受けている方 ※特別措置の適用を受けていない方は更新申請の対象とはなりません。
受付期間	●高齢者・母子・障がい者・子育て世帯の方 令和2年2月28日(金)まで ●生活保護世帯の方 令和2年3月31日(火)まで
受付場所	住まいの団地を管理している管理サービス事務所又は住まいセンター等
提出書類	・「家賃改定に伴う特別措置適用申請書」(対象者の方に郵送したもの) ・必要書類(住民票、住民税課税証明書等) ※詳細はお手元の案内をご覧ください。
お問合せ先	お住まいの団地を管理している住まいセンター等

## 高齢者等の方が ご利用できる 相談窓口

【問合せ先】最寄りの住まいセンターにお問合せください。

UR都市機構では、安心して暮らしていただくために、下記窓口を設置しています。

### 住まいセンター等「高齢者等相談員」「生活支援アドバイザー」

住まいセンター等に「高齢者等相談員」を配置し、下記相談等を受け付ける他、一部団地では、定期的に団地を巡回し、相談を受け付ける「高齢者等巡回相談業務」を実施しています。また、一部団地管理サービス事務所に同様の案内や相談を受け付ける「生活支援アドバイザー」を配置しています。

主な相談内容

- ・UR賃貸住宅の高齢者等世帯を支援する制度の案内・相談
- ・公営住宅窓口の案内
- ・行政の福祉窓口の案内(生活保護・生活困窮者支援相談窓口を含む)
- ・見守りサービスや生活関連情報の提供

## 知っていますか？ 見守りサービス

住宅内に設置する安否センサーから安否通報を受信したときに、お客様に電話確認し、必要に応じて緊急連絡先に電話連絡を行うサービスです。

料金 月額900円(税抜)  
※初期費用・電池交換代が別途必要です。  
※詳細は、最寄りの住まいセンターまでお問合せください。

◎お住まいの団地を管轄する住まいセンター等の情報はこちらからご確認いただけます。

～住宅内設備等が故障等により使用できなくなったときは、速やかにご連絡をお願いします～

URお問合せ先一覧

検索





# わくわく散歩

志賀公園エリア

自然、歴史、文化、グルメ、遊べるスポットなど、まち歩きの魅力がたくさんつまった地域をご案内します。ちょっと足をのばして、わくわく体験してみませんか！

食べる

## あられの匠 白木

創業70年以上の老舗のあられ屋。豊富な品揃えで、老若男女に人気

1945(昭和20)年ごろに創業した老舗のあられ屋さん。現在の店主は3代目の白木一郎氏。主に「餅にするが一番美味しい」といわれている佐賀産のヒヨク米を原料に、こだわりの素材とこだわりの製法で、美味しいあられづくりに励んでいます。店舗では贈答品から小分け品までさまざまな商品が手に入り、全国発送も可能です。



【所在地】名古屋市北区元志賀町1-57  
【TEL】052-981-1818  
【営業時間】平日9:30~18:30  
土日祝10:00~17:00  
【定休日】祝日の月曜日  
【アクセス】地下鉄「黒川」駅から徒歩8分



嗜む

## ごとう屋

日本酒、焼酎、ワインに特化。手づくりのポスターも必見！

店内はスタッフが試飲して美味しいと感じた、手作り少量生産の貴重な日本酒、焼酎、ワインのみが1000種類以上。自分で選べないときには、予算と好みを伝えるとぴったりのお酒を提案してくれます。また店内に掲示してあるポスターは店主の手づくり。取引先の飲食店からは、「自分のお店で使いたい」という依頼も多く寄せられています。

【所在地】名古屋市北区八代町1-10-1  
【TEL】052-912-2222  
【営業時間】11:00~20:00  
【定休日】日曜日  
【アクセス】地下鉄「黒川」駅から徒歩8分



マークは右ページに読者プレゼントがあります。

## ご紹介したUR団地

### アーバニア志賀公園



2LDK~3LDKの比較的広い部屋が多く、敷地内に保育施設もあることから共働き世帯からも人気。2018年の大規模修繕では、特に屋外の共有部分がきれいに整備され、夜には新しくなった外灯が幻想的な夜景をつくり出してくれます。  
●所在地/名古屋市北区中丸町2-66 他  
●アクセス/ 地下鉄名城線「黒川」駅 徒歩12分  
地下鉄鶴舞線「庄内通」駅 徒歩16分

## わくわく散歩マップ



## まちの経歴

### 戦国武将も住んだ、歴史ある住宅街

黒川駅から徒歩11分。志賀公園は、もともと戦国武将 平手政秀の邸宅の跡地を整備してつくられました。公園造成時には、弥生土器が出土したりもしています。今では、医療と福祉の総合施設「クオリティライフ21城北」やスーパーマーケットの「フィール」、「B&Dドラッグストア」といった生活に欠かせない施設や店舗も多くありますが、歴史の薫るまちなのです。

— 志賀公園 —

味わ

## さくら珈琲豆店

全国でも珍しいオーガニック商品のみを扱った、コーヒー豆専門店

自宅で美味しいコーヒーを飲んでいたために、世界から仕入れた有機栽培の豆を、アメリカ製の焙煎機で本格焙煎。煎りたての新鮮なオーガニックコーヒーを、自宅で気軽に楽しむことができます。遠方からの常連さんが訪れる他、インターネットでの通信販売にも対応しています。

【所在地】名古屋市北区金城町2-29-3  
【TEL】052-916-1682  
【営業時間】10:00~18:00(日祝は~17:00)  
【定休日】月曜日  
【アクセス】地下鉄「黒川」駅から徒歩9分



## 今、人気！ボードゲーム専門店 ゲームストア・バナレスト

今、若い方を中心にボードゲームが人気なのを知っていますか？小学生から参加できる簡単なものから、大人が頭を使って行う頭脳戦のものまで、店内には世界から集められたボードゲームが700種類以上。対象年齢やゲームのルールなどについては、店主の中野さんからもアドバイスがもらえます。

【所在地】名古屋市北区西志賀町4-15  
【TEL】052-910-0025  
【営業時間】12:00~21:00(土日は~18:00)  
【定休日】木曜日  
【アクセス】地下鉄「黒川」駅から徒歩9分

ボードゲームと一言で言ってもその遊び方はさまざま。あなたが遊ぶかを教えていただければ、ぴったりのゲームをご提案します。

店長 中野さん



鍛える

## ミライフジム

1回45分、週2回の運動で、健康的な身体づくりができます

健康のために身体を動かす習慣をつけることを目的としたフィットネスクラブ。1回10人までの少人数制で、トレーナーともコミュニケーションがとりやすいアットホームな雰囲気です。シンプルな運動を自分のペースで行うことができるので、無理せずに続けることができます。

経験豊富なトレーナーが一人ひとりに合った運動をご提案。体力に自信がない方でも、安心して通っていただくことができますよ。

トレーナー 金子さん



【所在地】名古屋市北区八代町2-5  
【TEL】052-910-8040  
【営業時間】平日10:00~21:00(土祝は~19:00)  
【定休日】日曜日・毎月29~31日、年末年始、他  
【アクセス】地下鉄「黒川」駅から徒歩7分

彩る

## なごや花壇

記念日にお花のプレゼントはいかが？ギフト専用のフラワーショップ

「志賀公園南」の交差点のところにあるギフト専用のフラワーショップ。店内には、オリジナルアレンジやプリザーブドフラワー、洋蘭などがズラリ。「明るく入りやすいお店づくりを心がけています。小さなブーケやちょっとしたプレゼントから、一生に一度の豪華な花束まで、お気軽にご相談ください」と店主の渡辺さん。

【所在地】名古屋市北区金城町2-35  
【TEL】052-991-1812  
【営業時間】9:00~19:00(日祝は~18:00)  
【定休日】木曜日、8/16~8/19、年末年始  
【アクセス】地下鉄「黒川」駅から徒歩10分



## PRESENT お土産プレゼント

応募者の中から抽選でご希望の商品をプレゼント！希望番号(お一人様ひとつまで)を明記の上、下記応募先までお申し込みください。

1

あられの匠 白木  
吹きよせ菓機 2袋入り

5名様

ドライフルーツやかりんとうなどを使用した、新しいタイプの吹きよせあられ。雑誌でも取り上げられています。  
<https://www.arareya.com/>

2

ごとう屋  
小左衛門 手杓汲み 美山錦(720ml)

3名様

みずみずしい純米吟醸。青りんごのような香りを、柄杓で汲み込んで閉じ込められた。ラベルもごとう屋のオリジナル。  
<https://ja-jp.facebook.com/Gotoyasake/>

3

ゲームストア・バナレスト  
おろかな牛

3名様

8歳以上、3~6名で遊べるカードゲーム。捨てたり、交換したりしながら、手持ちのカードを減らします。  
<https://banesto.nagoya/>

## 応募方法

- プレゼントの希望番号と①~④のアンケートにお答えのうえ、ハガキまたは封書にてご郵送ください。
- ①郵便番号・住所・氏名(匿名希望の方はペンネームも併記)・電話番号
- ②今月号で興味を持った記事
- ③今後、紹介してほしいまち
- ④団地でのできごと
- 上記の内容を明記の上、メールまたは応募フォームからの応募も可能です。

※複数ご応募いただいた場合でも、景品はおひとつとなります。氏名などの書き漏れがあると採用いたし兼ねますのでご注意ください。当選者の発表は発送をもって代えさせていただきます。

## 応募先

【郵便】〒460-0002 名古屋市中区丸の内3-6-27 EBSビル4階 株式会社ディー・オー・エム こだち編集部

【メール】Email: kodachi@tom-ad.com

※件名に「わくわく散歩 お土産プレゼント」と明記してください。

【応募フォーム】  
<https://tom-ad.com/kodachi>  
スマートフォンから応募の方は右記のバーコードよりアクセスください。

●締切/令和2年3月10日(必着)





# 住まいセンター だより

電話はくれぐれもおかけ間違いのないよう、おねがいします。

名古屋住まいセンター ☎(052)332-6711

大曽根住まいセンター ☎(052)723-1711

静岡県住宅供給公社 ☎(054)255-4824



## 家賃等及び駐車場利用料金口座振替について

### 口座残高・入金の確認をお忘れなく!

家賃等の振替日はカレンダーのとおりです。  
前日までに入金をお願いします。

※口座振替日は「毎月25日」もしくは「毎月月末」です。  
お手持ちの賃貸借契約書等をご確認ください。

○ は口座振替日

2月	日	月	火	水	木	金	土
							1
	2	3	4	5	6	7	8
	9	10	11	12	13	14	15
	16	17	18	19	20	21	22
	23	24	25	26	27	28	29
	3/1	2	3	4	5	6	

支払い期日が25日の方・・・2月25日(火)に引き落とし  
となりますので2月21日(金)までに  
支払い期日が末日の方・・・3月2日(月)が振替日と  
なりますので2月28日(金)までに 確認を

3月	日	月	火	水	木	金	土
	1	2	3	4	5	6	7
	8	9	10	11	12	13	14
	15	16	17	18	19	20	21
	22	23	24	25	26	27	28
	29	30	31				

支払い期日が25日の方・・・3月25日(水)に引き落とし  
となりますので3月24日(火)までに  
支払い期日が末日の方・・・3月31日(火)に引き落とし  
となりますので3月30日(月)までに 確認を

## お引越しが決まったら...

# 退去のお届けは14日前までに

これからの時期は、就職や転勤などで引っ越しをする方が多くなります。  
住居を退去される際は、14日以上前に「解除届」の提出をお願いします。

## ● 退去時には【解除届】

お住まいのUR賃貸住宅を契約解除して退去される際には、予告期間が必要です。退去予定日の14日以上前に、UR都市機構所定の「賃貸住宅賃貸借契約解除届」を管理サービス事務所、または管理連絡員から受け取り、記入のうえ提出してください。

予告期間が14日未満の場合は、解除届提出の翌日から起算して、14日目が契約解除日となります。また、月の途中で退去される場合、家賃等は契約解除日までの日割り計算となります。

## ■ 修理費用について

お客様の退去後、住宅の損傷程度の調査にお伺いし、お客様負担分の修理費用を査定します。敷金は、日割り家賃等(未納家賃があればそれも含む)や修理費用などを控除して返還します。精算額が敷金を超える場合は、不足分をお支払いいただきます。

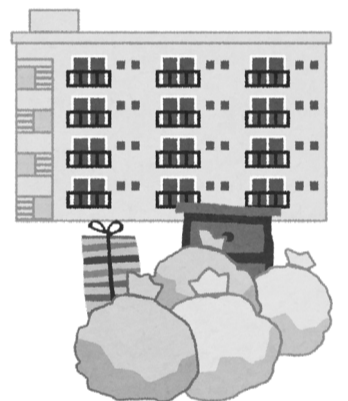
## ■ 鍵や設置物について

入居時にお渡しした住宅の鍵は、すべて管理サービス事務所または管理連絡員にお返しください。万一紛失した場合は、シリンダー錠の取り替え費用をご負担いただきます。浄水器や屋外アンテナ、集合郵便受箱の錠前など、お客様ご自身で設置されたものは、退去日までに撤去してください。

## ● その他の手続きとゴミ出しについて

ガス・水道・電気は、事前に各供給先へ連絡し、使用料金を精算してください。駐車場・貨倉庫などを利用している場合は、解約手続きをしておきましょう。

郵便物は最寄り局に転居届を提出すれば、1年間は旧住所宛郵便物を新住所へ転送するサービスがあります。市区町村への転出届、電話の移設手続きや新聞の配達停止などもお忘れなく。また、自転車など粗大ゴミがある場合は、自治体や事業者に収集を依頼し、各自責任を持って処分してください。退去時に発生した粗大ゴミを、一般ゴミ置場に捨てることはおやめください。



## 粗大ゴミ回収に関して

- 回収料金などはトラブルのないよう事前に確認しましょう。一般廃棄物の収集・運搬は市区町村の認可事業者しか行えません。
- 回収事業者へは、お客様ご自身で連絡をお願いします。
- 家電リサイクル法では、エアコン・テレビ・冷蔵庫・洗濯機の4品目を廃棄する際、所定のリサイクル料をユーザーが負担、小売店が回収、メーカーがリサイクルするよう定めています。

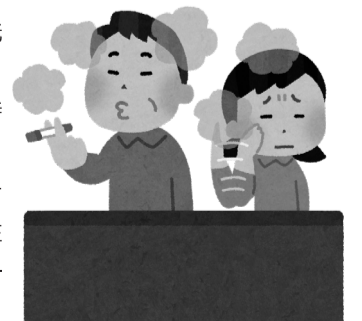
## バルコニーでのマナーを守ろう

# 喫煙や会話は近隣への配慮を

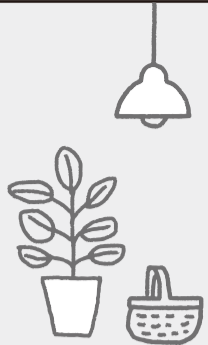
バルコニーでの一服や大声での語らいは、当事者にとって息抜きでもご近所には迷惑なことも。家族だけでなく周囲への気配りをお忘れなく。

## ● バルコニーでのマナーについて

バルコニーでの喫煙は、周辺住宅内に煙が入ったり、洗濯物にニオイがつくなどの迷惑行為につながる。灰や吸い殻を確実に後始末するのはもちろん、喫煙時には家族だけでなく近隣への心配りをお願いします。また、音は予想以上にお隣や階下に響きやすいもの。テレビやステレオの音量や、バルコニーでの会話にもご注意ください。近隣同士が気持ちよく暮らすためにも、一定のルールとマナーを守りましょう。







# 生活応援 コーナー

好きなモノだけに囲まれた居心地のいい部屋づくり、  
身近な食材に秘められたパワー、  
省エネと賢い節約でエコな毎日。  
シンプルだけど丁寧な暮らしを実践するヒントをご紹介します。



## 暮らしを応援する知恵



誰にでもすぐに実践できる  
生活の知恵をアドバイスし、  
便利で快適な暮らしを応援します。

### 春からはじめる紫外線対策

#### ☀️ 紫外線対策のポイント

日焼けの原因になる紫外線は、3月頃から急に強くなります。紫外線は夏のイメージが強いので、肌寒い3月では、まだ大丈夫だと思って対策を忘れてしまいがちです。しかし実は、3月の紫外線量は9月や10月と同じくらい多いので注意が必要です。油断せず、日焼け止めを使用したり、帽子をかぶるなど、早めの紫外線対策を心がけましょう。

#### 日焼け止め

※天下にて市販の日焼け止めを使用する場合はSPF30以下です。



#### サングラス

レンズが大きめでお顔にフィットするものがおすすめ！  
レンズの色が濃すぎると瞳孔が開き、目を傷めてしまうこともあるので注意！



#### 日傘

日傘の布と肌が近いほうが紫外線カット率がよくなります。柄を短く持つのがGOOD！



#### 手袋・ストール

横から届く空気中の散乱紫外線や、地面や壁を反射して届く紫外線を防ぐには、手袋やストールがオススメ。



#### 帽子

つばの大きさが7cm以上あるとGOOD！



#### 衣類

生地は厚めで色の濃いものが紫外線カット効果がUP！

## 花と緑をお部屋に



花や緑がお部屋にあると、  
室内が華やき明るくなるばかりか、  
癒やしにもなります。

### ひな祭りの花、桜と橘

#### 🌸 左近の桜・右近の橘

ひな祭りの花といえば桜と橘です。お雛様から見て左に桜、右に橘を飾ることを「左近の桜・右近の橘」と呼びますが、この由来は平安時代にあります。平安京の正殿、紫宸殿の正面には桜と橘が植えられており、儀式のときには左近衛が桜のちかくに、右近衛が橘の近くに配陣されていたことから、このように呼ばれるようになりました。お雛様を飾るときには、この呼び方はお雛様から見たときの配置であることに気をつけたいですね。



京都御所  
紫宸殿





# おでかけ イベントカレンダー 大人も子供も、好奇心が満たされるワクワクスポット。



<b>3月</b>	3/10(火) <b>松明法要</b> 〈名張市〉極楽寺〜道観塚	3/14(土)~4/5(日) <b>春爛漫!! ピンクコーデな生きものたち</b> 〈鳥羽市〉鳥羽水族館
	3/14(土) <b>第6回 いなりんピック</b> 〈豊川市〉豊川市総合体育館	3/20(金)~4/10(金) <b>伊勢神宮の桜</b> 〈伊勢市〉伊勢神宮(内宮)
	3/14(土)~15(日) <b>醫王山高田寺 薬師如来坐像 特別御開帳</b> 〈北名古屋市〉高田寺	3/28(土)~4/5(日) <b>各務原市桜まつり</b> 〈各務原市〉新境川堤一帯

<b>4月</b>	4/4(土)~5(日) <b>道三まつり</b> 〈岐阜市〉岐阜市中心市街地	4/7(火)~8(水) <b>火渡り(春季会式)</b> 〈鈴鹿市〉荒神山観音寺
	4/5(日) <b>半月七社神社おまんと祭り</b> 〈大府市〉七社神社	4/11(土)~12(日) <b>美濃まつり</b> 〈美濃市〉八幡神社市街地
	4/5(日) <b>家康行列</b> 〈岡崎市〉伊賀八幡宮および乙川河川敷	4/19(日)~20(月) <b>古川祭</b> 〈飛騨市〉古川市街地
		4/20(月) <b>陽夫多神社春祭(大江のかっこ踊り)</b> 〈伊賀市〉陽夫多神社

**ピックアップ**

**醫王山高田寺 薬師如来坐像特別御開帳**

**開催日:3/14(土)~15(日)**

高田寺のご本尊であり国の重要文化財でもある薬師如来坐像を、開創1300年記念として特別御開帳します。

- 会場:北名古屋市長高田寺境内
- 交通:名鉄犬山線「西春駅」から名古屋空港行きバス「高田寺北」で下車
- 問い合わせ:高田寺 TEL.0568-21-0887

**ピックアップ**

**道三まつり**

**開催日:4/4(土)~5(日)**

戦国時代の武将、斎藤道三の偉業をたたえるお祭り。みこしパレードや歩行者天国など、毎年多くの人で賑わいます。

- 会場:岐阜市中心市街地
- 交通:JR岐阜駅から徒歩5分
- 問い合わせ:道三まつり実行委員会 TEL.058-265-3980

4/4(土)には、近隣の伊奈波神社で「岐阜まつり・宵宮」も開催されます。

## ところ変われば習慣も変わる! 新発見! いろんな国の習慣や団地のイベントをみてみよう。

**世界のルールあれこれ** 海外旅行で役に立つかも!?

おもしろくて、思わずだれかに話したくなる、そんな日本人にとっては意外な世界のルールをご紹介します。

**頭に触れるのはダメ? タイのルール**

日本ではかわいがったり親愛の気持ちを表現したりする方法ですが、タイでは違います。タイでは頭はとても神聖な場所と考えられているため、他人の頭に触れるのは、失礼な行為になるので注意が必要です(小さなお子さんの頭をなでるのは、特に問題ありません)。

**UR団地のイベント報告** 団地によって違うイベントあれこれ

**鳴子団地 (名古屋市緑区)**

**「陶芸教室」開催**

10月31日(木)、コミュニティスペース「ゆうゆう」において、コミュニティ形成を目的に陶芸教室が開催されました。

**白鳥パークハイツ日比野東 (名古屋市熱田区)**

**「防災セミナー」開催**

11月29日(金)、集会所において、熱田区いきいき支援センター、熱田警察署の協力を得て、防災セミナーを開催しました。

**大幸東 (名古屋市東区)**

**「花もち飾りづくり」開催**

12月21日(土)、集会所において、飛騨の風物詩「花もち飾り」をつくるイベントが開催されました。

## 読者投稿コーナー 「編集部へのおたより」、「川柳・俳句」、「写真」、「イラスト」、「絵手紙」、「我が家のレシピ」、「団地のできごと」をご投稿ください。

## 読者プレゼントクイズ 熟語パズル

**掲載された方に、商品券(1,000円)を差し上げます!**

**「QUOカード(1,000円相当)」が10名様に当たります!**

**団地のできごと**

ペンネーム **どんき~さん**

下川原団地すぐ近くを丸子川が流れています。この季節は鴨、小鷺、白鷺、青鷺と数多くの鳥がこの川で遊んでいます。夏には梅花藻が白い花を着けてとても綺麗です。こんな下川原団地が大好きです。

【編集部】 自然が豊かな下川原団地。とてもいいですね。

ペンネーム **義くん**

新聞の回収日に出しに行ったら段ボールがステーションの外にバラバラで出ていました。誰がこんな出し方をするんだろうと憤りながら片付けていたら近くで遊んでいた小学生が「手伝うよ」と来てくれました。とっても心温まる瞬間でした。

【編集部】 素敵な小学生ですね。優しさ溢れるエピソードありがとうございます。

ペンネーム **えみさん**

団地の合間合間に公園があり、子供を連れて遊びに行く。必ず誰かにすれ違い声をかけてくれます。知り合いもなく昼間親子で寂しく過ごしていても、1歩外に出れば誰かが声をかけてくれる。団地ならではの良さです。

【編集部】 お子様同士、親同士たくさん交流できる場があるだけでも安心できますよね。

正解者の中から抽選で10名様に、「QUOカード(1,000円相当)」を差し上げます。当選者の発表は、発送をもってかえさせていただきます。

【応募方法】  
ハガキに答え(二字熟語)・応募方法に記載のアンケート①~④をご記入のうえ、下記の応募先「熟語パズル」係までお送りください。

12月号の答え **初夢**

吹 → A → 原 → 山  
分 → B → 説 → 消

**AとBに入る漢字のできる熟語は?**

**応募方法**

○ハガキまたは封書に「【わくわく散歩】お土産プレゼント」「【熟語パズル】QUOカード クイズ」「読者投稿」のいずれかをご記入いただきアンケートにお答えください。  
①郵便番号・住所・氏名(匿名希望の方はペンネームも併記)・電話番号②今月号で興味を持った記事③今後、紹介してほしい「まち」④団地のできごと  
○上記の内容を明記の上、メールまたは**応募フォーム**からの応募も可能です。  
※作品は返却できませんのでご了承ください。複数ご応募いただいた場合でも、景品はおひとつとなります。氏名などの書き漏れがあると採用いたし兼ねますのでご注意ください。当選者の発表は発送をもって代えさせていただきます。

**応募先**

【郵便】〒460-0002 名古屋市中区丸の内3-6-27 EBSビル4階 株式会社ティー・オー・エム こだち編集部  
【メール】Email: kodachi@tom-ad.com  
※件名に「【わくわく散歩】お土産プレゼント」「【熟語パズル】QUOカード クイズ」「読者投稿」のいずれかを明記してください。  
【応募フォーム】<https://tom-ad.com/kodachi>  
●締切/令和2年3月10日(必着)

**応募フォーム**  
スマートフォンから応募する場合はコチラ↓