

素敵生活 ナイス!UR

コンフォール城山

親しみやすく丁寧な対応がモットーです。

ゆあ〜メイトの
山下陽子さん(右)と
ロッカ・ファニー
トバロさん(左)



ここでは年齢の違う子供同士の触れ合いも大切に

あります。に、国境の壁はなる子供たちありませぬ。ここで年齢の違う子供同士の触れ合いも大切に



年長さんたちはお兄さん・お姉さんの役割も担うしっかり者らしい!

外国人のお子さんを意識して、異文化とのつながりも重視。ブラジルのおやつをつくったり、ポルトガル語の絵カードで遊んだり、日本の唄を外国語で唄ったり...。何でもすぐ夢中になる子供たち、国境の壁はありません。

集団と個の両方を見つめ 思いやりの心を育む

桃の産地で知られる桃花台にほど近い、「小牧市立 古雅保育園」17人の園児を抱える保育園で、「コンフォール城山」からも多くの園児が通っています。



みんなが楽しみにしているプールの時間

年齢や国境の壁を越えて 子どもたちの未来を輝かせる。



楽しかった七夕祭り



UR賃貸住宅 お客様紹介制度のご案内

お友達を紹介して トクしちやおう!

10,000円分の「QUOカード」プレゼント

「素敵生活 ナイス!UR」団地をお友達にご紹介ください。読み込みのチラシでご応募ください。10,000円分のQUOカードをプレゼント致します。

毎週土曜日、「コンフォール城山」の集会所から、よく通るポルトガル語が聞こえてきます。声の主はサラ・ハヤカワ先生。ここでポルトガル語教室を始めて6年目。日本人の参加もOKですが、大きな目的は日系ブラジル人の子どもたちが、母国の言葉と文化を忘れないこと。ハヤカワ先生は、5歳から15歳まで年齢もレベルも違う生徒のために、なんと35種類ものテキストを手づくり!また、ブラジルの音



来日8年目のダ・コスタ・サラ・ハヤカワクニヤ先生。日本語とポルトガル語を自在に操ります。

日本の生活に溶け込みつつ 母国の文化と言語も大切に

目指すのは、一人ひとりを大切に保つ。集団の中で生きる力を養いながら、個々の子どもたちの気持ちもくみ取りたい。と片野園長。そして、人の気持ちがわかる思いやりの心を育てていきたいそうです。

ています。「上の子は下の子をいたわり、下の子は上の子に憧れる。年長さんの遊びを見て自分も挑戦しよう」としたり...と園長の片野先生は微笑みます。保育士さんたちはケガが無いよう細心の注意を払いながらも、のびのび遊ばせる努力を惜しみません。

Contents

5	ウォッチング 遊歩記
4	UR歴史散歩の巻
3	LED電球への交換について
2	節電にご協力を LED電球への交換について
1	お住まいの皆様にお知らせです!! URにお友達をご紹介ください!!
8	読者ご招待 読者投稿コーナー
7	おでかけナビ
6	住まいセンターからのお知らせ

次はあなたの団地に取材にいくかも! お聞かせください! あなたの「素敵生活 ナイス!UR」ハガキにお住まいのUR団地の素敵の理由をお書きいただき、最終ページの応募先へお送りください。取材ポイントを確認の上、採用の方には随時ご連絡いたします。

楽や写真、さらにはワールドカップの参加園や試合会場を題材にしたりと、常に生徒たちが関心を持ちやすい教え方を心がけています。

ハヤカワ先生は過去に3年半ほど「コンフォール城山」に入居。この時、日系ブラジル人の住民たちが日本の生活に馴染む橋渡しをした

いと考え、教室をスタートさせました。「このまま日本に住んでも将来ブラジルに帰っても、どんな場所でも通用する国際感覚を身につけてほしい」というのが先生の願いです。

みんな言葉はバイリンガルかな。



今号の団地紹介

コンフォール城山

小牧市の緑豊かな丘陵地に位置する、日当たりのいい団地。近隣には大型スーパーをはじめとする生活利便施設が集中しています。隣接する中央公園は住民の憩いの場となっていて、子育て世代にとっても魅力的な環境です。

【所在地】愛知県小牧市城山1-6-1他
【交通】東「春日井」駅下車、名鉄バス「桃花台センター」より徒歩4分


総戸数/334戸

節電にご協力を ～ご家庭でできる10の節電メニュー～

今夏も電力需給がひっ迫する可能性が懸念されており、政府から全国的に無理のない範囲で、できる限りの節電の協力要請がなされているところです。ここでは、政府が推奨するご家庭でできる「基本となる10の節電メニュー」をご紹介します。


【出典】夏季の節電メニュー(平成26年5月 経済産業省)

エアコン




- ①室温28℃を心がける。
- ②“すだれ”や“よしず”などで窓からの日差しを和らげる(エアコンの節電になります)。
- ③無理のない範囲でエアコンを消し、扇風機を使用する。
※除湿運転やエアコンの頻繁なオンオフは電力の増加になる場合があるため注意が必要です。

冷蔵庫




- ④冷蔵庫の設定を「強」から「中」に変え、扉を開ける時間をできるだけ減らし、食品を詰め込みすぎないようにする。
※食品の傷みにご注意ください。

照明




- ⑤日中は不要な照明を消す。

テレビ




- ⑥省エネモードに設定するとともに、画面の輝度を下げ、必要な時以外は消す。

温水洗浄便座




- ⑦温水のオフ機能、タイマー節電機能を利用する。
- ⑧上記の機能がない場合、使わない時はコンセントからプラグを抜く。

ジャー炊飯器




- ⑨早朝にタイマー機能で1日分まとめて炊いて、冷蔵庫や冷凍庫に保存する。

待機電力



- ⑩リモコンの電源ではなく、本体の主電源を切る。長時間使わない機器はコンセントからプラグを抜く。



- ・エアコンの控えすぎによる熱中症などに気をつけて無理のない範囲で節電しましょう。
- ・夜間照明の行き過ぎた削減は日常生活に支障が生じることがありますので、無理のない範囲で節電しましょう。
- ・高層棟などで風を入れるためにバルコニー側の扉を開放しておきますと、突風が吹き抜け、室内の扉を激しく閉めるなど、思わぬ事故の原因となることがありますので十分ご注意ください。

LED電球への交換について(お知らせ)

LED電球には多くの種類があり、注意が必要です

現在、市販されているLED電球には様々な種類があり、住戸内に設置されている照明器具の電球をお客様がLED電球に交換する場合、以下の内容について、注意する必要があります。

<口金のサイズ>

LED電球に限ったことではありませんが、電球の差し込み部分、いわゆる「口金」にはサイズがあります。住戸内で使用されているものは2種類あり、一般的なものは直径26mm、小さなサイズのは直径17mmです。



<電球自体の大きさ>

LED電球は、従来の電球に比べて、口金付近の径がやや大きくなっているものがあります。そのため、口金のサイズが合っても、照明器具に取り付けできない場合がありますので、照明器具の形状を確認することが必要です。照明器具の形状を確認することが困難な場合には、現在ご使用の電球と口金付近の径に近いものを選定することをお勧めします。

<明るさ>

LED電球に限ったことではありませんが、口金のサイズが合っても、電球により「光の色」「光の量」「光の角度」が異なることから、現在使用している電球と同等の明るさを得られない場合があります。

<断熱施工型照明器具>

ごく稀に、埋め込み型照明器具(ダウンライト)で「SB」「SG」「SGI」のマークがついているものがあります(照明器具を下から覗いて目につく場所にあります)。これは、照明器具の上部が断熱材で覆われている状態にあることから、専用の照明器具を使用していることを表しています。この場合、断熱施工型専用のLED電球を使用する必要があります。



何を買って良いか分からなかったら?

現在設置されている電球を量販店へお持ちになって、購入されることをお勧めします。また、器具の形状、ダウンライトの場合には、「SB」「SG」「SGI」の有無を確認しておくことも必要です。

お住まいの皆様へお知らせです!!

玄関・集合ポストへの表札掲示のお願い

入居の際にお配りしている「住まいのしおり」でもご案内しているところですが、玄関扉脇に表札を出されていない方は、氏名の入った表札の掲示をお願いいたします。

また、集合郵便受箱に氏名の表示をされていない方は、郵便物が正しく配達されないこともありますので、併せてご確認ください。

表札を掲示することで、ご近所の安心や団地内のコミュニティの充実につながります。実施をされていない方は、ぜひこの機会にご協力いただきますよう、よろしくお願い申し上げます。



ゴミ出しのマナーについて

生活にはゴミがつきものです。後始末が悪いと、清潔な環境を損なうばかりでなく、トラブルの原因となり、共同生活の円滑さを欠くことにもなります。

ゴミ置場は、皆さまが互いに協力して、いつも清潔にしておいてください。

ゴミの処理方法

ゴミは、すべて皆さまで一定の場所まで運んで捨てていただきますが、その具体的な処理・分別方法については、処理・分別にあたる市町村によって異なりますので、お住まいの団地のある市町村等のルールに則り、処理・分別してください。

特に、ゴミを決められた回収日以外に捨てることは、絶対に行わないでください。

定点収集方式の場合

家庭内で出るゴミは、団地内の指定されたゴミ集積所(ゴミ置場)まで持ち出し、ゴミ置場に掲示されている注意事項に従って捨ててください。特に分別回収を実施している地区では、ゴミの区分やゴミ置場の場所を厳守してください。



家電リサイクル法(特定家庭用機器再商品化法)

一般家庭内で使用している家電製品(エアコン、テレビ(ブラウン管、液晶・プラズマ)、冷蔵庫・冷凍庫、洗濯機・衣類乾燥機)を処分する場合は、家電リサイクル法に則って家電製品の小売業者などに引き取ってもらいましょう。

また、その他の粗大ゴミ(家具類、自転車等)についても、お住まいの団地のある市町村等へ電話等でお問い合わせのうえ、決められた方法で処理してください。



URにお友達をご紹介ください!!



ご紹介を受けた方が、UR賃貸住宅へ新規契約・ご入居された場合
金券をプレゼントいたします。

※お住まいの地域によってプレゼントの内容や適用条件等が異なる場合がございます。
詳細は、お近くのUR営業窓口までお問い合わせください。

アーバンドエル有松



有松の古き良き町並みに位置。幼稚園や小中学校、コンビニ、「イオン有松」なども至近距離にあり、歴史的な情緒と生活利便性の両方を手に入れることができる恵まれた環境です。
●アクセス/名鉄名古屋本線「有松」駅より徒歩5分

鳴海



緑豊かな静かな環境にありながら、有松駅にもほど近いのが魅力。駅前の「イオン有松」をはじめ、教育施設・スーパー・コンビニ・郵便局などの生活に必要な施設が揃っています。
●アクセス/名鉄名古屋本線「有松」駅より徒歩5分

ウォッチング

遊歩の記

UR団地周辺の特色ある町並みをウォッチング！
素敵なおでかけスポットへのご案内します。

UR歴史散歩の巻

～その2～

UR周辺の歴史散策第2弾は、名古屋市長区の有松界隈をご紹介します。全国に知られる有松・鳴海絞りは、ここが発祥の地。重厚な東海道五十三次にも描かれた、豪壮な町家造りの景観を今に残しています。有松の南には天下の合戦の舞台となった桶狭間があり、こちらも歴史好きには見逃せないスポット。江戸時代から戦国にタイムスリップした気分、名所・旧跡を巡っていきましょう。

鳴海第二



名鉄有松駅を拠点にした、閑静な住宅街に位置。近隣には大型ショッピングセンターや銀行等の生活利便施設が充実しています。一部住戸はリニューアル済みで、より快適な住空間を実現。
●アクセス/名鉄名古屋本線「有松」駅より徒歩12分

アーバンラフレ鳴海



名鉄「有松」駅まで徒歩圏内。単身者向けの1DKからファミリー向けの4LDKまで、幅広い間取りを備えた大型団地です。近隣にスーパーや郵便局などの利便施設も揃っています。
●アクセス/名鉄名古屋本線「有松」駅より徒歩12分

① 有松山車会館

名工の手による豪華な山車を常設展示
名古屋市の有形民俗文化財に指定された「布袋車」「唐子車」「神功皇后車」の3台の山車を保管。1年交代で1台ずつ展示しています。豪華な装飾や精巧なカラクリ人形など、周辺に見る名工の技は圧巻。山車は10月の天満社秋季大祭に、東海道を引き継ぎます。



② 有松・鳴海絞会館

有松絞りの歴史や技術を幅広く紹介
1975年、愛知県で初めて国の伝統的工芸品に指定された有松・鳴海絞り。その歴史と文化を紹介するため、1984年に開館しました。(これを機に、毎年6月に有松絞りのまつりが再会されること)。館内では絞り製品の販売・絞り実演・歴史資料の展示・ビデオ鑑賞などを行っています。



⑦ 小塚邸

どっしりと立派な有松絞りの間屋建築
約200年前の天明の大火後に建築。「山形屋」の屋号で、明治期まで絞りの間屋を営んでいました。どっしりと重厚な有松の商家の形態をよく留めた、景観上も重要な建物です。商家との境界に高く張り出すように設けられた即建も必見。



⑧ 西町山車庫



④ 中町山車庫



③ 服部邸

有松町家建築の特徴のすべてを備えた建物
約200年前の明治初期に建築。産産造り・うだつ・なまこ壁などを備えた、有松の町家建築を代表する建物です。現在も「井桁屋」の屋号で、絞り製品を扱う店舗を隣接しています。(愛知県指定有形文化財)



⑤ 竹田邸

江戸の町家建築を残す絞りの祖のお屋敷
有松村を開拓し絞りの技法を考案した竹田庄九郎の分家。江戸時代の面影を色濃く残した建物。産産造りの母屋を中心に、茶室・書斎用の玄関・書院・土蔵などを備えています。(名古屋市指定有形文化財)



⑨ 祇園寺

有松絞りの発展を見つめた地域の菩提寺
宝暦5年(1755年)に鳴海の隆堂寺より移築された、有松の人々の菩提寺。有松絞りの発展に寄与した藤土・義直公や、絞りの開祖・竹田庄九郎などを祀っています。境内には、絞り商や組屋の人々が寄進した三十三観音石仏や、お釈迦様の足の形が彫られた「仏足石」なども。



⑥ 岡邸

有松で一番大きい重厚な建築物
江戸時代末期に建造され、蓮子格子・なまこ壁・産産造りなど、重厚な絞りの間屋の建築形態を忠実に残しています。一棟の建築物としては有松で最大。軒下の美しい波形(のたれ造り)の外観が特徴です。(名古屋市指定有形文化財)



まとめづくりで
ゆとりの献立!

時間がある時に
まとめてつくっておきたい常備菜。
忙しかったり帰りが遅くなっても
すぐ食卓に出せるから、
気持ちにゆとりができます。
保存の目安:冷蔵庫で5日間!



ご飯が進む! ゴヤーの佃煮

ゴヤーといえばチャンプルー……だけではありません。
栄養価も味も◎の佃煮はご飯のお伴に最適!

- 【材料】**
ゴヤー…1本 ジャコ…20〜30g
削り節…1パック いりごま…大さじ1
調味料
砂糖・醤油・みりん…各大さじ3
すりおろししょうが(チューブでも)…小さじ1/2〜1

- 【作り方】**
①ゴヤーは縦半分に切って種とワタを取り薄切りにする。塩少々を入れた熱湯でさっと茹で、水気を切っておく。
②鍋に調味料を入れて煮立て、泡が立ってきたら①のゴヤーを入れる。
③水分がほとんどなくなるまで煮詰めたら、ジャコを入れてさっとかきまぜ火を止める。
④削り節といりごまを入れて混ぜ合わせる。

※ゴヤーの苦みが気にならなければ、①の工程を省略しても構いません。保存の目安に関わらず、夏期はできるだけ早めにお召し上がりください。

桶狭間の戦いとは

1560年5月19日、2000兵の織田軍が2万5000の今川軍を敗った戦い。これが信長天下統一の足がかりになったとされています。今川義元が討死したと伝わる場所は、桶狭間の合戦から450年目の2010年に「桶狭間古戦場公園」として整備されました。また、「桶狭間古戦場跡」には義元の墓があり、近くの高徳院境内には今川義元本陣も残ります。




桶狭間の戦いとは

1560年5月19日、2000兵の織田軍が2万5000の今川軍を敗った戦い。これが信長天下統一の足がかりになったとされています。今川義元が討死したと伝わる場所は、桶狭間の合戦から450年目の2010年に「桶狭間古戦場公園」として整備されました。また、「桶狭間古戦場跡」には義元の墓があり、近くの高徳院境内には今川義元本陣も残ります。



住まいセンター だより

電話番号はくれぐれもおかけ間違いのないよう
おねがいします。

名古屋住まいセンター
☎(052) 332-6711

大曾根住まいセンター
☎(052) 723-1711

静岡県のUR窓口

静岡県住宅供給公社
☎(054) 255-4824

静岡県住宅供給公社(西部支所)
☎(053) 455-0025

静岡県住宅供給公社(東部支所)
☎(055) 920-2271

石川県のUR窓口

UR賃貸住宅団地等総合管理業務(石川県地区)共同体

UR住宅管理センター

◆修繕等の受付

☎(076) 236-4775

◆入退去等その他のご相談

☎(076) 232-5140

災害への備え、 あなたのお宅は大丈夫?

8月下旬から9月下旬は「防災週間」です。毎年夏から秋にかけて暴風雨災害をもたらす台風や、予期せず起こる地震に対して、万全の備えをしておきましょう。

台風に向けて

台風時には、テレビ・ラジオ・インターネットなどのニュースをこまめにチェックし、次のような対策をとっておきましょう。

●バルコニーでは

風が強くなる前に、バルコニーの植木鉢や空き箱などを取り込み、物干し竿はフックやバルコニーの「さん」に結んで固定しましょう。また排水口が詰まらないよう、あらかじめ掃除しておきましょう。

●窓や出入り口では

①窓や出入り口の戸締まりを厳重にして、隙間をビニールテープ・タオル・雑巾などで塞ぎます。この時、建具(窓枠)下部に外側からガムテープ(荷造り用テープ)を貼り付け、さらに内側からサッシの敷居部分をタオル等で抑えると効果があります。

②台風時に外出する場合は、特に戸締まりを厳重にして、①の対応をしておきましょう。風雨の激しい時は、隙間から漏れた水で畳が濡れたり、階下に漏水して迷惑をかけることがあります。ご注意ください。

地震に向けて

地震の時にあわてて廊下や階段に飛び出すと、かえって危険な場合があります。まずは次の注意事項を念頭において避難しましょう。

●チェックしておくこと

- ① 出入り口の場所(避難経路)
- ② 外に出てからの方向に避難するか
- ③ 最寄りの避難所がどこにあるか
- ④ 家具の固定*

* 地震で家具が転倒し思わぬ事故につながる可能性がありますので、ご注意ください。

UR都市機構では、家具の転倒防止のため転倒を補強するなど、工作物設置の模様替え基準を定めています。詳しくは住宅管理センターにお問い合わせください。

●地震の時の避難

- ① まず、身を守るため机などの下に隠れる
- ② ドアなどを開けて出入り口の確保をする
- ③ 火を使っている場合は速やかに消火。ガスコンロの元栓も止める
- ④ 靴を履くか、足場をつくる
- ⑤ 落下物に注意しながら歩く

災害時・非常時の防災グッズ

災害や非常事態は突然やってきます。各家庭に必要な防災グッズはリュックやケースに入れ、いざという時すぐ持ち出せるようひとまとめにしておきましょう。

まずは水。必要な目安は1人1日3ℓです。最低3日分は常備しておくのが理想。持ち運びには500ml ℓ ボトルが便利です。数年間保存できるものから期限の短いものまでありますので、日付をチェックしておきましょう。

次に懐中電灯・ロウソク・マッチ・予備の電池・携帯ラジオを準備。普段あまり使わない懐中電灯は、電池切れに注意しましょう。手回しやソーラー充電タイプ、ランタンタイプなど各種揃えておくのもおすすめ。できれば1人1個ご用意ください。また、災害時に活躍する携帯ラジオも忘れずに。



居住者名簿についてのお願い

居住者名簿の 書き換えにご協力ください

居住者の皆様からご提出いただいた「居住者名簿」については、正確さを期すため、定期的に書き換えを行っております。今年度の対象団地は以下の通りです。対象となる方には後日、書類を住宅に配布させていただきますので、ご協力をお願いいたします。

対象団地

※お住まいの方全員が対象ではございません。

●名古屋市内の団地

名古屋市区	御成通
北区	上飯田
北区	上飯田第二
北区	アーバニア志賀公園
北区	アーバニア大曾根駅前
昭和区	御器所
昭和区	アーバンドエル八事石坂
千種区	内山
千種区	池下第二
千種区	千代が丘
千種区	アーバニア仲田
天白区	アーバンドエル桶田
中村区	則武
中村区	太閤通

西区	アーバンドエル庄内通
東区	アーバンドエル大曾根東
緑区	アーバンラフレ鳴子
名東区	アーバンラフレ虹ヶ丘西
名東区	アーバンラフレ虹ヶ丘南
名東区	アーバンラフレ虹ヶ丘中
名東区	アーバンラフレ虹ヶ丘東

●愛知県・三重県の団地

愛知県岩倉市	岩倉
三重県桑名市	大山田
桑名市	大山田松ノ木
津市	上浜
四日市市	サニータウン堀木

ご協力をお願いします

駐車場のマナーを守りましょう

出入り時は徐行を心がけ、特に早朝・深夜は騒音に注意して静かに出入りしましょう。

家賃等及び駐車場利用料金口座振替について

口座残高・入金の確認を お忘れなく!

家賃等の振替日はカレンダーの通りです。
前日までに入金をお願いします。

※口座振替日は「毎月25日」もしくは「毎月月末」です。
お手持ちの賃貸借契約書等をご確認ください。

8月

日	月	火	水	木	金	土
					1	2
3	4	5	6	7	8	9
10	11	12	13	14	15	16
17	18	19	20	21	22	23
24	25	26	27	28	29	30
31						

支払い期日が25日の方...8月25日(月)に引き落としとなりますので8月22日(金)までに
支払い期日が末日の方...9月1日(月)に引き落としとなりますので8月29日(金)までに

9月

日	月	火	水	木	金	土
	1	2	3	4	5	6
7	8	9	10	11	12	13
14	15	16	17	18	19	20
21	22	23	24	25	26	27
28	29	30				

支払い期日が25日の方...9月25日(木)に引き落としとなりますので9月24日(水)までに
支払い期日が末日の方...9月30日(火)に引き落としとなりますので9月29日(月)までに

○は口座振替日

シンプル 片付け術

限りある空間ですっきり暮らすための、掃除・整理整頓・収納のコツをご紹介します。きれいを保つ工夫や、居心地のいい住まいづくりのヒントが見つかります。

きれいなキッチンで 気持ちいい1日を

毎朝必ず立つ場所がキッチン。清潔で整頓されていると、1日が気持ちよくスタートできますね。そこで、「ながら掃除」を習慣にしてみませんか。やかんを火にかけている間に、調理台のシミやシンクの水滴を拭く。冷蔵庫からモノを取り出すついでに、扉や取っ手を磨く。わずか1~2分の手間が、汚れをためないキッチンをつくれます。今度まとめてやろうではなく、気づいた時にやるのがポイント。使い捨てふきんとして、古いTシャツなどを適当な大きさに切って常備しておく便利です。調理台の上にごちゃごちゃモノを置くのも避けたい。油やホコリがたまりやすく、モノをどける手間が掃除が億劫になって悪循環に陥ります。モノを置くならさっと動かせる容器にまとめて入れ、容器自体も週に一度は掃除しましょう。



料理まわりの サイエンス

ニンニクの強烈な ニオイを消すには?

スタミナ料理の代表格「ニンニク」は、夏バテ対策にもぴったり。含有されるアリシンという成分には、殺菌作用はじめ、消化や血行、代謝を促すなどの効果があるとされます。でも、問題はその特有のニオイ。体内に入ったアリシンは、血液と結合して全身に行き渡るため、歯を磨いたくらいでニオイは消えません。そこで、調理前に皮付きのまま電子レンジにかけてみましょう。ニンニクは切ることによって細胞が壊れてニオイを発生しますが、無傷で加熱すればニンニクパワーはそのままに、ニオイだけ消すことができます。加熱時間はひとかけ10~15秒、1個なら40~50秒くらいが目安。大きさによって加減してください。



美と健康の ウソ・ホント

サウナで汗をかいても 痩せないってホント?

サウナはダイエットに効果的なのでしょうか? 確かに大量の汗をかけば一時的に体重は減ります。でも減ったのは体脂肪でなく水分なので、水を飲めば元に戻ってしまいます。とはいえ何のメリットもないわけではありません。血液の循環が良くなり肌がすべすべになる。老廃物が洗い流されデトックスにつながる。代謝がアップし燃えやすい体質になる。…などなど、痩せるのに直結しなくても、健康面での効果は期待できそうです。かといって我慢大会のように長時間入っていると、かえって体調を崩すことも。休憩をはさみながら、10~15分程度を守りましょう。



住まいに プラスαの 気配りを

もしもに備え 家具にも 防災対策を

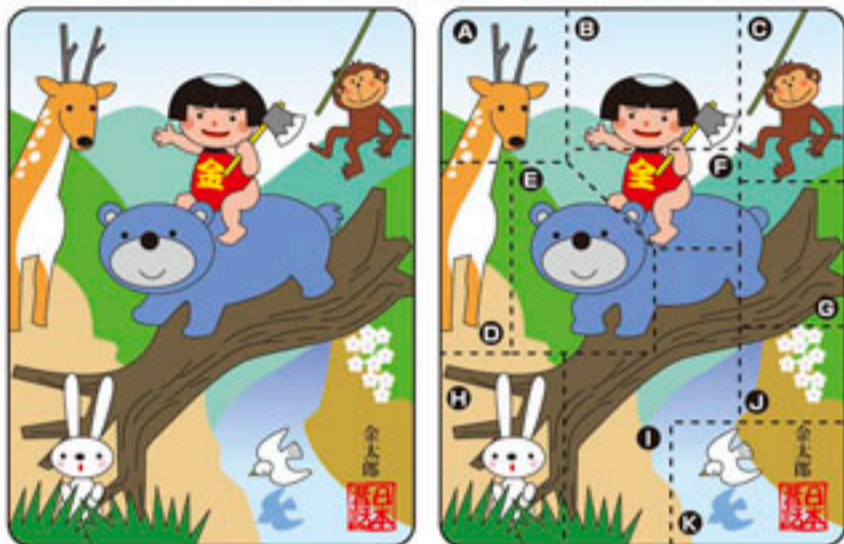


思いがけずやってくる地震などの災害。家の中も決して安全ではありません。過去の大地震では、建物自体に損傷がなくても、家具類の転倒・落下物・ガラスの飛散による負傷が半数以上を占めているとか。身の安全を守るため、早めに対策を取っておきたいですね。家具の転倒防止には突っ張り器具や滑り止めマットなどありますが、最も強力なのは家具と壁を直接ビスで固定する「L字金具」です。取り付け時には、しっかりビスが効く下地のある箇所に。石膏ボードにはビスが効かないので、木の板などを壁側に設置しましょう。

読者プレゼント

読者プレゼント クイズ まちがい探し

下の2枚の絵の中に、違っているところが5つあります。さてどこでしょう?



「図書カード(1,000円相当)」が10名様に当たります!

※ 正解者の中から抽選で10名様に、「図書カード(1,000円相当)」を差し上げます。当選者の発表は、発送をもってかえさせていただきます。

【応募方法】

ハガキに答え(アルファベット)・郵便番号・住所・氏名・年齢・本紙こだちへのご意見・ご感想をご記入のうえ、下段の応募先「まちがい探し」係までお送りください。

6月号のクイズの答え「A・C・F・H・J」でした。(応募総数98通)

催事ご案内

読者ご招待

応募者の中から抽選で下記の催事にご招待いたします。

①②③ペア5組様、④⑤ペア2組様。
希望番号(お一人様一催事)を明記の上、
下段の応募先までハガキでお申し込みください。

① 美術する身体—ピカソ、マチス、ウォーホル

時代を超えて、芸術家の制作意欲をかきたて続ける主題「身体」。本展では、マチス、ジャコメッティ、ウォーホルやカッツらの作品100点により、美術と身体の間を解きほぐします。ピカソ晩年の傑作「サビコの女たちの略奪」は日本初公開です。

9月20日(土)～11月30日(日)

一般/1,300円
高大生/900円
中学生以下無料
名古屋ポスト美術館
☎052-684-0101
休館日:月曜日
(祝・休日の場合は空室)

アンリ・マチス(1874-1953)
Charles H. Bayly Picture and Printing Fund 2004/20
Photograph © 2014 Museum of Fine Arts, Boston

② これからの写真

空間、時間、鑑賞者との関係性など様々な視点から写真とイメージの関係を探ります。平面作品のみならず、映像や立体を含む9名の芸術家、写真家の表現は、オーソドックスな写真のファンも先鋭的な現代アートファンも、共に楽しめる内容です。



高山直也(1960-)
ラムダ・フロント 作家室
© Naoya Takayama 2014
Courtesy of Tokyo Inter Gallery, Tokyo

川内倫子(1962-)
「クローズド」(2009年)
ラムダ・フロント 作家室

8月1日(金)～9月28日(日)
一般/1,100円 高大生/800円 中学生以下無料
愛知県美術館 ☎052-971-5511

③ 現代美術のハードコアはじつは世界の宝である展 ヤゲオ財団コレクションより

世界トップクラスとされるヤゲオ財団(台湾)の現代美術コレクションの中から、葉玉(サンユウ)、ペーコン、ウォーホルなどの代表作73点を展示。
9月6日(土)～10月26日(日)
一般/1,200円 高大生/800円
中学生以下無料
名古屋市美術館 ☎052-212-0001

マルセル・デュシャン「ロズ・スマイル」の複製(1966年) © Gerhard Richter 2014

④ ボール・ポッツ「ワンチャンス」 JAPAN TOUR 2014

英オーディション番組で大ブレイク! 世界中が注いだポッツの奇跡の歌声が響く! さえない携帯電話販売員がオペラ歌手に! 一大センセーションを巻き起こし、世界がその美声と美声に驚いた!

10月2日(木) 19:00開演
S/10,800円 A/8,800円 B/6,800円
愛知県芸術劇場コンサートホール
公演に関するお問合せ 中京テレビ事業 ☎052-957-3333

⑤ 五木ひろし芸能生活50周年記念コンサート ～ありがとうこの歌を ありがとうあなたに～

10月8日(水)
①14:00 ②18:00
全席指定席/8,000円
愛知県芸術劇場大ホール
お問合せ 朝桐興業
☎052-221-1166
現在ぴあ・ローソンにて発売中!

おでかけナビ

9月

岐阜城パノラマ夜景 9月6日(土)～10月13日(月)の土・日・祝日 21時30分まで

神戸や函館に負けない美しい夜景で知られる金華山。期間限定で夜間営業する金華山ロープウェイで山頂の岐阜城へ登れば、オーロラに例えられる360度の大パノラマが広がります。秋の涼しい夜風に吹かれながらの夜景観賞はいかがでしょう?
●会場:岐阜城 ●交通:JR・名鉄「岐阜」駅から岐阜バス長良橋方面行きまたは市内ループ線左回り「岐阜公園・歴史博物館前」下車 ●問合せ:岐阜市観光コンベンション課 ☎058-265-3984

秋の花物語 9月13日(土)～11月3日(祝)

春から秋にかけて、季節ごとの花で飾られる園内。9月中旬からは、様々な色・形の30万本ものコスモスが大地を彩ります。期間中はハンドメイド市・市民ステージ・市民体験教室などのイベントも開催。清んだ秋空の下、ご家族みんなで1日中楽しめます。
●会場:木曾三川公園センター ●交通:養老鉄道養老線「石津」駅より海津市営バス「木曾三川公園」下車
●問合せ:木曾三川公園管理センター企画係 ☎0584-54-5531

月を掬う徳川園 観月会 9月5日(金)～7日(日)、9日(火)、10月5日(日)

午前9時30分～午後8時30分(入園は午後8時まで) ※9月8日(月)休園
恒例となった徳川園の「観月会」。9月5日、9月9日(十五夜)、10月5日(十三夜)には、園内の池「龍仙湖」に月見舟を乗せた和舟を浮かべてライトアップ。幽玄な雰囲気の中で仲秋の名月を楽しめます。 ※期間中は開園時間延長。
●会場:徳川園 ●交通:JR「大曽根」駅南口より徒歩約10分、地下鉄「大曽根」駅通「駅より徒歩15分」 ●問合せ:徳川園事務所 ☎052-935-8988

10月

はままつフラワーパーク 10月下旬～11月下旬

秋風が爽やかなこの季節におすすめの花がアメジストセージ。花の色が紫水晶(アメジスト)に似ることからそう呼ばれます。長く伸びた花穂が風にゆれる様子は、まるで紫色の波のよう。ベルベットのような質感の鮮やかな花が園内を美しく彩ります。
●会場:はままつフラワーパーク ●交通:浜松駅北口バスターミナルより「かんざんじ温泉行き」乗車、「フラワーパーク」下車 ●問合せ:☎053-487-0511

名張イモ掘り体験 9月中旬～11月末日

ファミリーや友人同士で楽しめる、6種類のイモ掘り体験!(安納芋・紅まざり・クイックスイートなど) ※サツマイモの名称は苗購入時名称で全て赤目産。「おもいっきり田舎を満喫プラン」では伊賀牛・バーベキュー、長谷製陶がまさんで炊く伊賀米(新米)も堪能できます。
●開催地:名張市赤目町丈六
●交通:近鉄「赤目口」駅より徒歩3分
●問合せ:Mu~mu~marche(G~む~まるし) ☎0595-64-8454

伊勢まつり 10月11日(土)～10月12日(日)

150を超える団体が参加する地域最大規模のおまつり。地元幼稚園児によるマーチング・子供みこし・「斎王群行」などのパレードや、よさこいソーラン・和太鼓演奏・勇壮な手筒花火などを披露。フィナーレは「みんなで踊ろう!伊勢音頭」で盛り上がります。
●会場:高柳商店街周辺～伊勢市駅周辺
●交通:JR・近鉄「伊勢市」駅下車 ●問合せ:伊勢まつり実行委員会事務局 ☎0596-21-5549

ちょっとトクする暮らしの雑学

知らないと思うワケではないけれど、知っているとおちょっと役に立つ。当たり前と思っていたことにもちゃんと理由がある。そんな暮らしの中の雑学をご紹介します。

100W1個と60+40Wの電球ではどっちが明るい?

合計すればどちらも100ワット。ならば同じ明るさと考えるのが自然ですね。でも実はワットは明るさではなく、消費電力の単位なんです。明るさを表す単位はルーメンといいます。40ワット=510ルーメン、60ワット=850ルーメン、100ワット=1600ルーメン。つまり、510+850=1360ルーメンですから、100ワット1個の方が、60+40Wより240ルーメンほど明るいことになります。電球選びの時に、ちょっと頭に入れておくといいですね。



編集後記

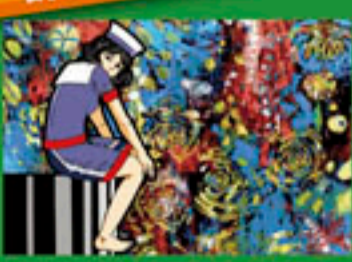
「こだちで読んだ生活情報を実践中」というお便りを、毎回嬉しく拝読しています。「豚肉の紅茶煮、ウーロン茶でも美味しかった」などなど、みなさまの独自のアレンジには、こちらも目からウロコです。「ウチの団地のココが素敵!」の情報もぜひお寄せください。

必ずお読みください。お申し込みをもって、当社の個人情報の取り扱いに同意したものとさせていただきます。

【お預かりした個人情報について】お預かりした個人情報は、山下企画からのプレゼントの発送、本誌への掲載、アンケートの集計、お知らせなどに利用させていただきます。○ご本人の承諾がない限り、登録された個人情報を上記の目的以外に利用したり、第三者に提供したりいたしません。ただし、入力業務などで個人情報を第三者に提供する場合、当該委託先及び秘密を保持させるための監督を行います。○個人情報のご提供は任意ではありますが、ご提供いただけない場合、上記目的を達成できない場合があります。○ご本人がご自身の個人情報について、通知・開示・訂正・追加・削除・利用停止・提供停止を希望される場合は左記のお問合せ先にご連絡ください。

お問合せ先▶ 山下企画 こだち編集部 TEL 052-972-6581 FAX 052-972-6581

読者投稿コーナー



川柳・俳句・写真・イラスト・絵手紙など、どしどしご応募ください。掲載された方には、商品券(1,000円)を差し上げます。

イラスト 名古屋市北区 PN 赤井千草
<編集部>
肉筆タッチとコンピュータグラフィックスの融合が現代アートです。人物デッサン力も○。

【応募方法】
ハガキまたは封書に郵便番号・住所・氏名(匿名希望の方はペンネームもお書きください)・年齢をご記入のうえ、下記応募先までお送りください。

※作品は返却できませんのでご了承ください。複数ご応募いただいた場合でも、景品はおひとつとなります。氏名などの書き漏れがあると採用しかねますのでご注意ください。

【応募先】
〒461-0001 名古屋市東区泉一丁目22-35 チサンマンション桜通久屋 212 山下企画 こだち編集部

※宛先の最後に、「まちがい探し係」「読者投稿係」「読者ご招待係」と明記してください。

※締切/平成26年9月20日(必着)