

改革工程表に基づく情報開示(都市再生事業)

■都市再生事業 事業実施中地区リスト① (R3.3.31時点)

地区名	所在地	事業 開始年度	事業完了 予定年度	地区面積 (ha)	累積補助金額 (億円)	出資金の 金利低減効果 (億円)
港区新橋駅西口	東京都港区	R2	R13	2.8	0.0	0.8
中野四丁目新北口駅前	東京都中野区	R2	R11	5.2	0.0	
名駅三丁目東	愛知県名古屋市中村区	R2	R10	1.0	0.0	1.1
長岡市大手通二丁目2番	新潟県長岡市	R2	R7	0.8	0.0	0.1
羽田	東京都大田区	R2	R5	73.8		0.0
品川駅街区	東京都港区	R1	R19	3.3	25	
南池袋二丁目C	東京都豊島区	R1	R10	1.7		0.0
西品川二・三丁目	東京都品川区	R1	R9	27.7		0.0
大阪市北区芝田二丁目	大阪府大阪市北区	R1	R8	2.5		0.0
大和町	東京都中野区	R1	R8	68.5		0.0
長崎	東京都豊島区	R1	R8	68.0		0.0
池袋本町・上池袋	東京都豊島区	R1	R7	108.8		0.0
兵庫北部	兵庫県神戸市兵庫区	R1	R7	167.3		0.0
町屋二・三・四丁目	東京都荒川区	R1	R7	43.5		0.0
豊島区東池袋一丁目駅前	東京都豊島区	H30	R9	2.5		0.0
鐘ヶ淵周辺	東京都墨田区	H30	R7	80.6		0.0
北砂三・四・五丁目	東京都江東区	H30	R7	48.6		0.0
福山市伏見町2・3番	広島県福山市	H30	R7	0.9		0.0
長岡市大手通坂之上町	新潟県長岡市	H30	R6	1.7		0.1
渋谷区渋谷二丁目西	東京都渋谷区	H30	R5	2.4		0.3
中央区日本橋横山町・馬喰町問屋街	東京都中央区	H29	R16	3.0		3.9
大和川左岸(三宝)	大阪府堺市堺区	H29	R16	13.0	52	
沼津市大手町三丁目	静岡県沼津市	H29	R9	0.8		0.0
名古屋市中区錦二丁目18番	愛知県名古屋市中区	H29	R3	0.5		0.1

■都市再生事業 事業実施中地区リスト② (R3.3.31時点)

品川駅北周辺	東京都港区	H28	R15	15.5	26	
豊町・二葉・西大井	東京都品川区	H28	R7	63.6		0.0
羽田空港跡地	東京都大田区	H28	R7	16.5	18	
九大箱崎南	福岡県福岡市東区	H28	R7	29.2	20	0.3
神田錦町	東京都千代田区	H28	R3	2.4		0.4
豊島区造幣局①(※)	東京都豊島区	H27	R9	0.5		1.2
うめきた2期①(※)	大阪府大阪市北区	H27	R8	19.3	41	
うめきた2期②(※)	大阪府大阪市北区	H27	R8	23.7		9.3
うめきた2期③(※)	大阪府大阪市北区	H27	R8	4.4	8	4.7
中野三丁目②(※)	東京都中野区	H27	R5	1.0	37	
豊島区造幣局②(※)	東京都豊島区	H27	R4	2.7	52	3.9
中野三丁目①(※)	東京都中野区	H27	R4	1.0		0.6
神田錦町二丁目4番	東京都千代田区	H27	R3	0.7		0.6
虎ノ門二丁目東街区	東京都港区	H26	R14	2.2		1.8
虎ノ門二丁目	東京都港区	H26	R10	2.9		0.3
京島周辺	東京都墨田区	H26	R7	40.0		0.1
福岡市城内	福岡県福岡市中央区	H26	R5	3.1	1	2.5
横浜市鶴見一丁目①(※)	神奈川県横浜市鶴見区	H26	R5	3.8	17	0.6
横浜市鶴見一丁目②(※)	神奈川県横浜市鶴見区	H26	R3	4.3	13	0.8
虎ノ門一丁目2番街区	東京都港区	H25	R18	1.1		1.3
弥生町三丁目周辺	東京都中野区	H25	R7	21.3	1	0.5
東池袋四・五丁目	東京都豊島区	H25	R7	19.2		0.4
荒川二・四・七丁目	東京都荒川区	H25	R7	48.5		0.1
日本橋本石町	東京都中央区	H25	R5	2.4		0.4
大手町④(※)	東京都千代田区	H25	R5	2.0		0.9
立川基地跡地昭島	東京都立川市、昭島市	H24	R5	66.1	13	
高槻市八丁畷	大阪府高槻市	H24	R3	8.7	35	2.6
城野駅北	福岡県北九州市小倉北区	H24	R3	18.9	32	

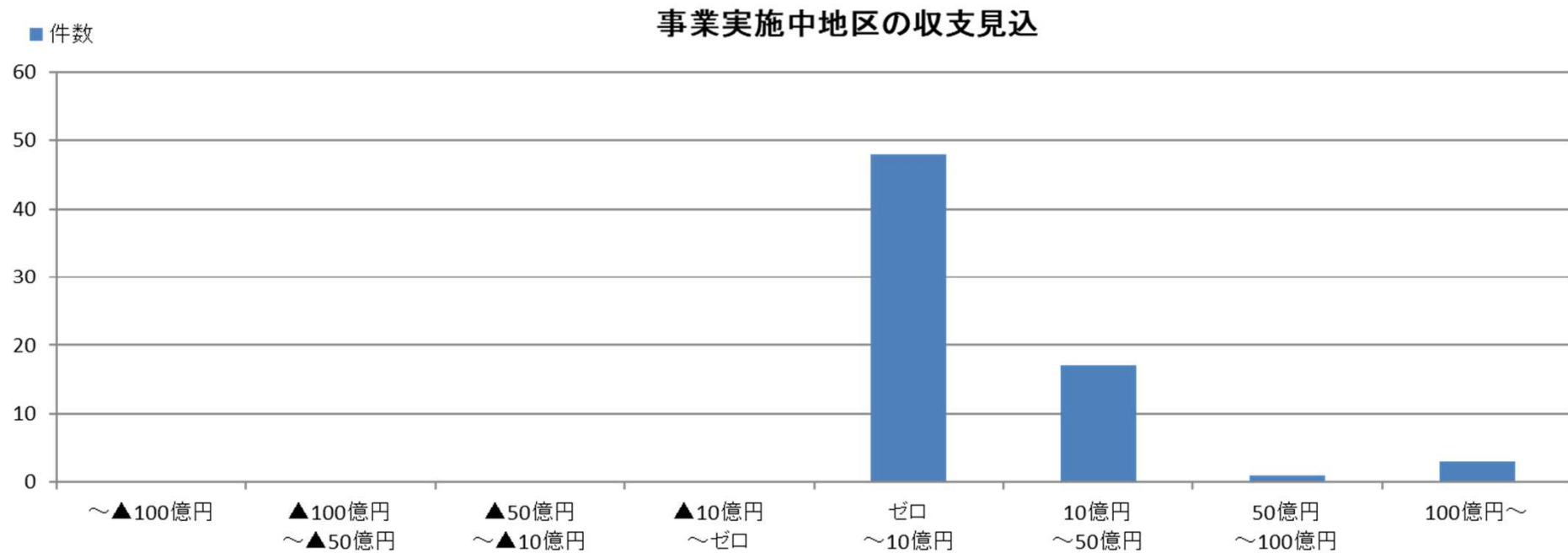
■都市再生事業 事業実施中地区リスト③ (R3.3.31時点)

渋谷駅街区	東京都渋谷区	H22	R8	5.5		
南青山三丁目	東京都港区	H21	R13	0.3		27.5
虎ノ門一丁目中	東京都港区	H21	R13	1.0		18.9
南池袋二丁目	東京都豊島区	H21	R10	1.7		2.2
愛宕一丁目南	東京都港区	H21	R3	0.6		5.8
小杉駅北口	神奈川県川崎市中原区	H21	R3	0.5		1.7
晴海三丁目東	東京都中央区	H20	R16	1.9	0.0	12.2
西小山駅前	東京都目黒区	H20	R10	0.3	0.2	1.3
横浜山下町	神奈川県横浜市中区	H19	R6	1.7	10	
大手町② (※)	東京都千代田区、中央区	H18	R11	17.4		1.9
大手町③ (※)	東京都千代田区、中央区	H16	R11	17.4	45	114.4
蘇我臨海	千葉県千葉市中央区	H14	R3	46.0	110	32.5
殿町三丁目	神奈川県川崎市川崎区	H12	R4	22.7	18	28.8
飯田橋三丁目	東京都千代田区	H11	R3	0.8	2	2.5
下連雀三丁目	東京都三鷹市	H10	R4	1.4	7	9.4
有明北	東京都江東区	H10	R3	85.0	15	19.9
みなとみらい21中央	神奈川県横浜市中区・西区	S58	R11	101.8	9	14.5

注記事項

- (1) 各地区の事業は平成16年7月に都市基盤整備公団及び地域振興整備公団から独立行政法人都市再生機構に移行した際に、都市再生機構法に基づき、都市再生機構設立時点の時価を基準として国土交通省資産評価委員会が評価した資産評価額を使用して事業収支を計算しています。
- (2) 賃貸住宅及び賃貸施設を建設している地区もありますが、これら賃貸事業に係る数値については、今回開示している経営情報に含まれていません。
- (3) 該当する数値がない場合は「/」で表示しています。
- (4) 数値については、表示している位未満を四捨五入しています。
- (5) (※)①、②、③、④のついている地区は同一名称を使用していますが、事業手法、事業期間等が異なっていることから別々の地区として取り扱っています。また、事業区域の全部または一部が重複しているものがあります。

■都市再生事業 事業実施中地区の収支見込 (R3.3.31時点)



■都市再生事業 事業完了地区リスト① (R3.3.31時点)

地区名	所在地	事業開始年度	事業完了年度	地区面積 (ha)	総事業費 (億円)	補助金額 (億円)	出資金の 金利低減効果 (億円)
吹田操車場跡地	大阪府吹田市、摂津市	H21	R2	22.1	117	20	
四谷駅前	東京都新宿区	H26	R2	2.4	892	66	0.3
豊島四丁目	東京都北区	H15	R1	2.9	93	11	9.9
北仲通南	神奈川県横浜市中区	H9	R1	3	147		
仙台市あすと長町	宮城県仙台市太白区	H9	H30	82	533	326	5.9
さいたま市北袋町一丁目① (※)	埼玉県さいたま市大宮区	H26	H30	1	94	12	1.1
弥生町三丁目	東京都中野区	H28	H30	0.6	1		
大手通二丁目	新潟県長岡市	H26	H30	1.7	3		0.1
江古田三丁目	東京都中野区	H19	H30	4.4	47	6	7.3
さいたま市北袋町一丁目② (※)	埼玉県さいたま市大宮区	H27	H29	11.7	1		
晴海三丁目西	東京都中央区	H17	H29	4.2	1,207	45	9.2
静岡東部拠点第一	静岡県沼津市	H11	H29	12.1	152	128	0.5
犬山城下町	愛知県犬山市	H26	H29	4.1	18	3	0.2
茨木市岩倉町	大阪府茨木市	H24	H29	3	58	11	1.0
香椎副都心	福岡県福岡市東区	H5	H29	66.3	387	222	3.1
武蔵浦和駅第1街区	埼玉県さいたま市南区	H20	H28	3	317	128	1.0
大手町① (※)	東京都千代田区	H20	H28	1.4	620		0.3
湊二丁目① (※)	東京都中央区	H23	H28	1.8	44	23	
湊二丁目② (※)	東京都中央区	H10	H28	1.8	36	7	4.1
田町駅東口北	東京都港区	H23	H28	7.7	71		
東砂六丁目	東京都江東区	H10	H28	0.6	1		0.1
神宮前二丁目	東京都渋谷区	H10	H28	0.4	8	1	1.3
三鷹市民センター周辺	東京都三鷹市	H22	H28	2	170	51	2.7

■都市再生事業 事業完了地区リスト② (R3.3.31時点)

注記事項

- (1) 過去5年間(H28～R2年度)に事業完了した地区を掲載しています。
- (2) 各地区の事業は平成16年7月に都市基盤整備公団及び地域振興整備公団から独立行政法人都市再生機構に移行した際に、都市再生機構法に基づき、都市再生機構設立時点の時価を基準として国土交通省資産評価委員会が評価した資産評価額を使用して事業収支を計算しています。
- (3) 賃貸住宅及び賃貸施設を建設している地区もありますが、これら賃貸事業に係る数値については、今回開示している経営情報に含まれていません。
- (4) 該当する数値がない場合は「／」で表示しています。
- (5) 数値については、表示している位未満を四捨五入しています。
- (6) (※)①、②のついている地区は同一名称を使用していますが、事業手法、事業期間等が異なっていることから別々の地区として取り扱っています。また、事業区域の全部または一部が重複しているものがあります。

■都市再生事業 事業完了地区の収支分布 (R3.3.31時点)

