

総合評価方式(土木・造園部門) 実施状況

平成28年8月

—— 街に、ルネッサンス ——



都市機構

総合評価方式実施状況（目次）

総合評価ガイドラインについて	P 2
（１）総合評価方式の実施状況	P 3
（２）入札参加者数の推移	P 4
（３）入札率の分布状況	P 5
（４）技術評価点の得点状況	P 8
（５）落札者の傾向	P10
（６）工事成績評定の結果	P12
（７）総括	P15

総合評価ガイドラインについて(H27.3月～)

① タイプ分類

総合評価方式	施工実績確認型※	施工技術確認型	技術提案型	
タイプ	タイプA	タイプB	タイプC	タイプD
工事内容	比較的簡易な工事	一般的な工事	工夫の余地が大きな工事	標準案の設定が困難な工事
評価項目	施工実績	施工実績、施工計画	施工実績、技術提案	施工実績、技術提案
評価値算出方法	加算方式		除算方式	

② 技術評価点のタイプ別の評価項目と配点

評価項目		施工実績確認型	施工技術確認型	技術提案型	
		タイプA	タイプB	タイプC	タイプD
施工実績	①企業の実績 ②配置予定技術者の実績	30点	15点	15点	15点
施工計画	簡易な施工計画(タイプB)	—	25点	—	—
技術提案	VE提案と VE提案に基づく施工計画	—	—	35点	—
		—	—	—	45点
合計		30点	40点	50点	60点

※施工実績確認型はH25年11月より試行実施、H25年11月までのタイプAについては「旧タイプA」と呼ぶ

(1)総合評価方式の実施状況

都市機構において、総合評価方式(土木・造園部門)は、平成24年度112件、平成25年度98件、平成26年度67件、平成27年度は41件(計318件)実施している。

平成27年度の実施状況については、

- 実施件数では、タイプAが13件(約3割)、タイプBが28件(約7割)。
- 各タイプの工事規模は、タイプA(施工実績確認型):平均約2億円、タイプB:平均約6億円

表 総合評価方式の実施状況

総合評価タイプ		年度					合計	工事規模 〔億円〕
		H24年度	H25年度	H26年度	H27年度			
タイプA	旧タイプA	21 (1)	30 (0)	—	—	51	2 (-)	
	施工実績	—	10 (0)	17 (1)	13 (1)	40	2 (2)	
タイプB		77 (1)	55 (2)	49 (5)	28 (1)	209	6 (6)	
タイプC		14 (0)	3 (1)	1 (0)	0	18	15 (-)	
タイプD		0 (0)	0 (0)	0	0	0	0	
合計(件)		112	98	67	41	318		

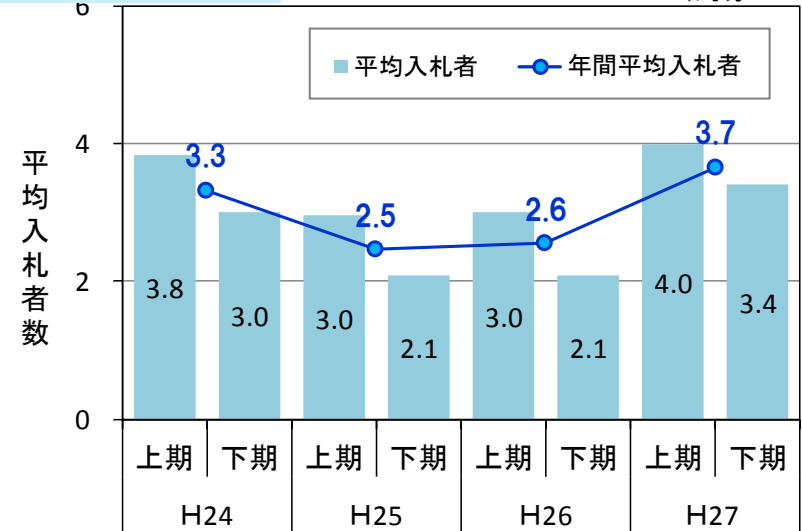
注)各年度の上段は件数、下段()は不調・不落件数で外数。平均工事規模の上段は平均工事規模、下段()は平成27年度平均工事規模(億円)。3

(2)入札参加者数の推移

- 入札参加者の全体の傾向としては、平成24～26年度はおおむね2～3者程度で推移。
- 平成27年度は平成26年度に比べ参加者数が増加。

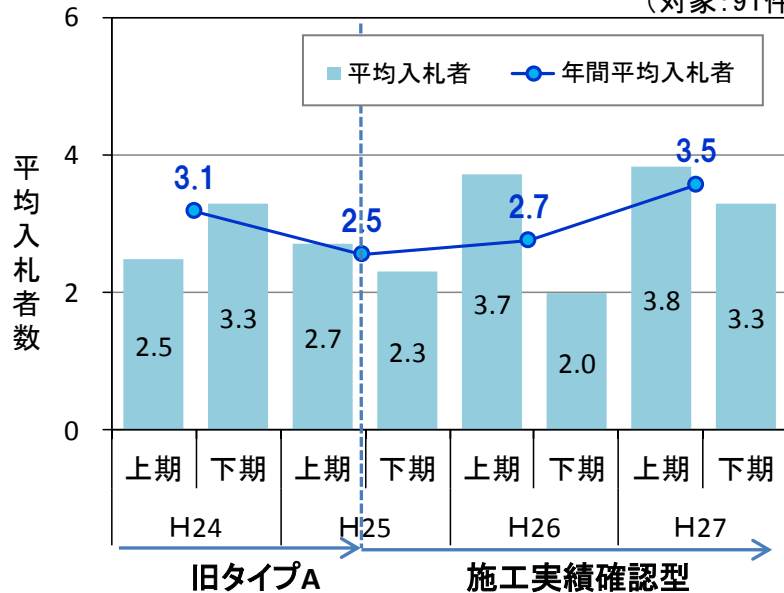
〔全タイプ〕

(対象:318件)



〔タイプA(旧タイプA)⇒施工実績確認型〕

(対象:91件)



〔タイプB〕

(対象:209件)

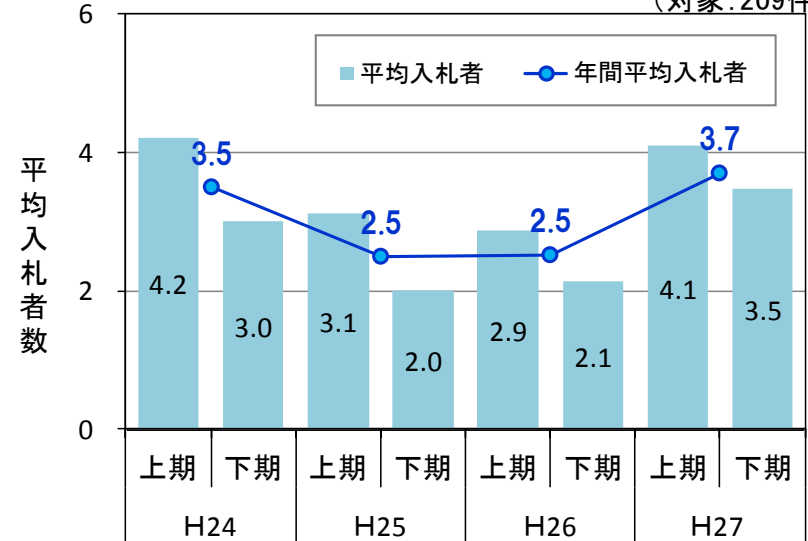


図 入札参加者数の推移状況

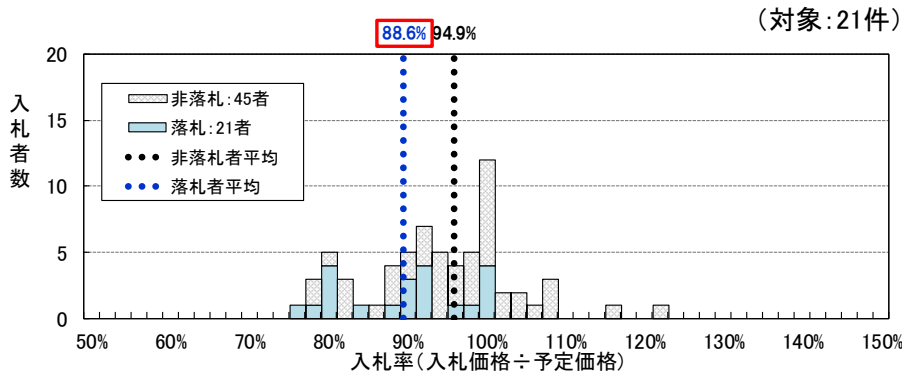
(3)入札率の分布状況

① タイプAの入札率の分布状況

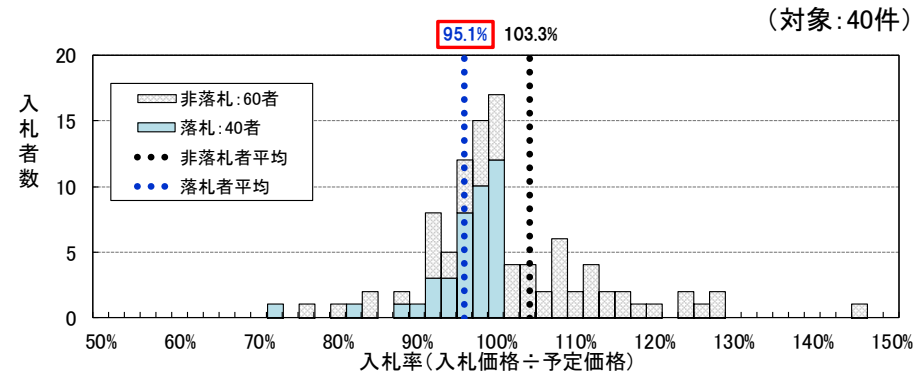
■ 平均落札率は90%前後で推移

(H24年度 88.6% → H25年度 95.1% → H26年度 90.5% → H27年度 86.9%)

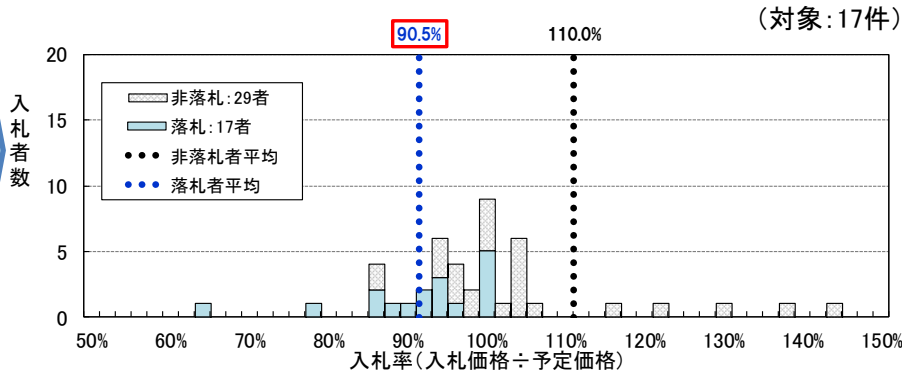
H24年度



H25年度



H26年度



H27年度

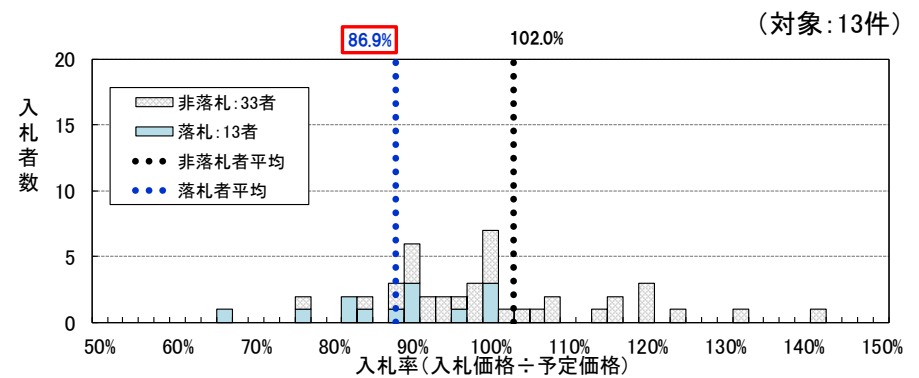


図 入札率の分布状況

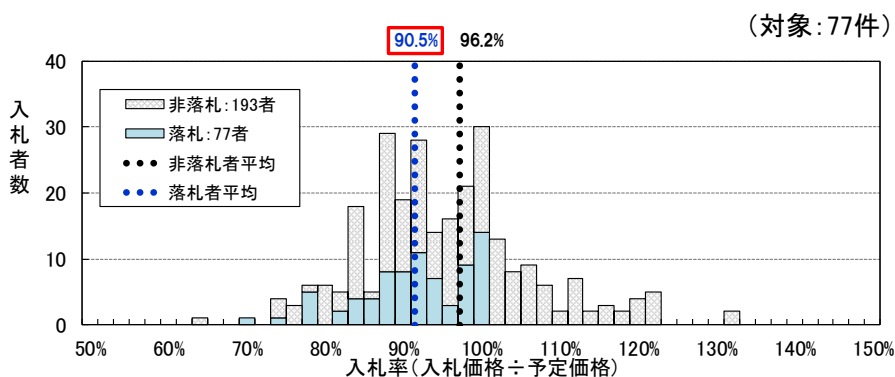
(3)入札率の分布状況

② タイプBの入札率の分布状況

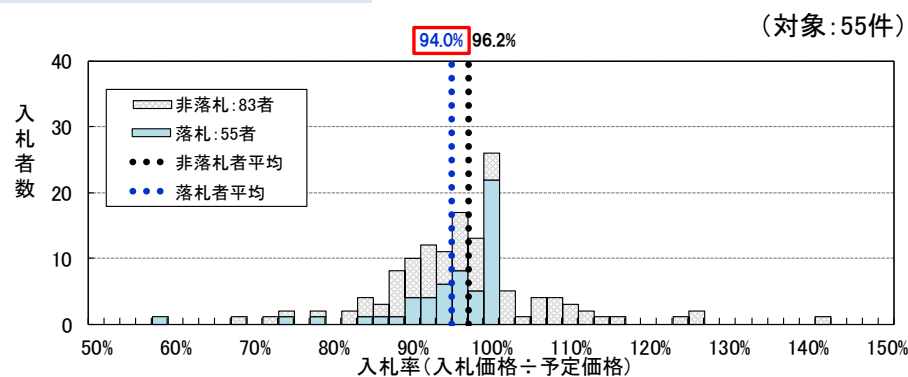
■ 平均落札率はH25年度から95%程度で推移。

(H24年度 90.5% → H25年度 94.0% → H26年度 96.1% → H27年度 94.4%)

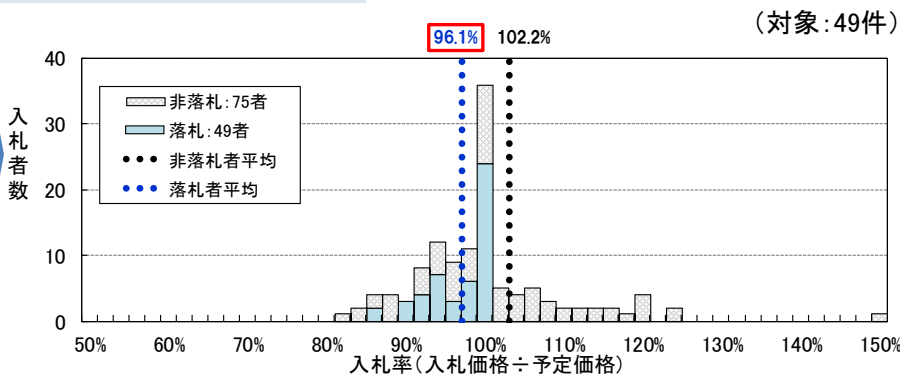
H24年度



H25年度



H26年度



H27年度

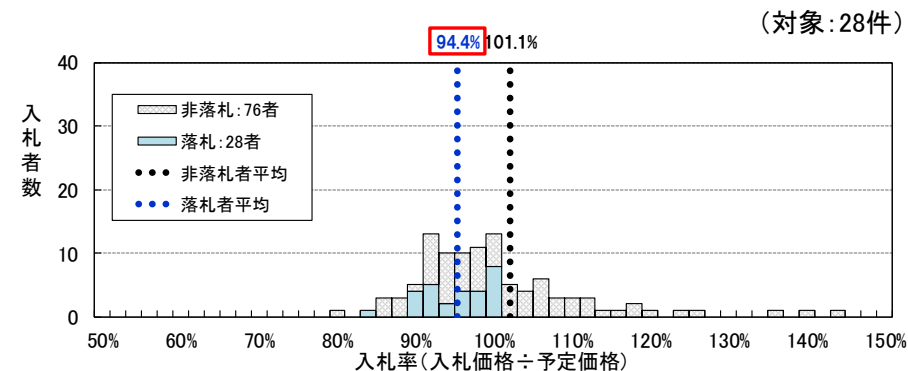


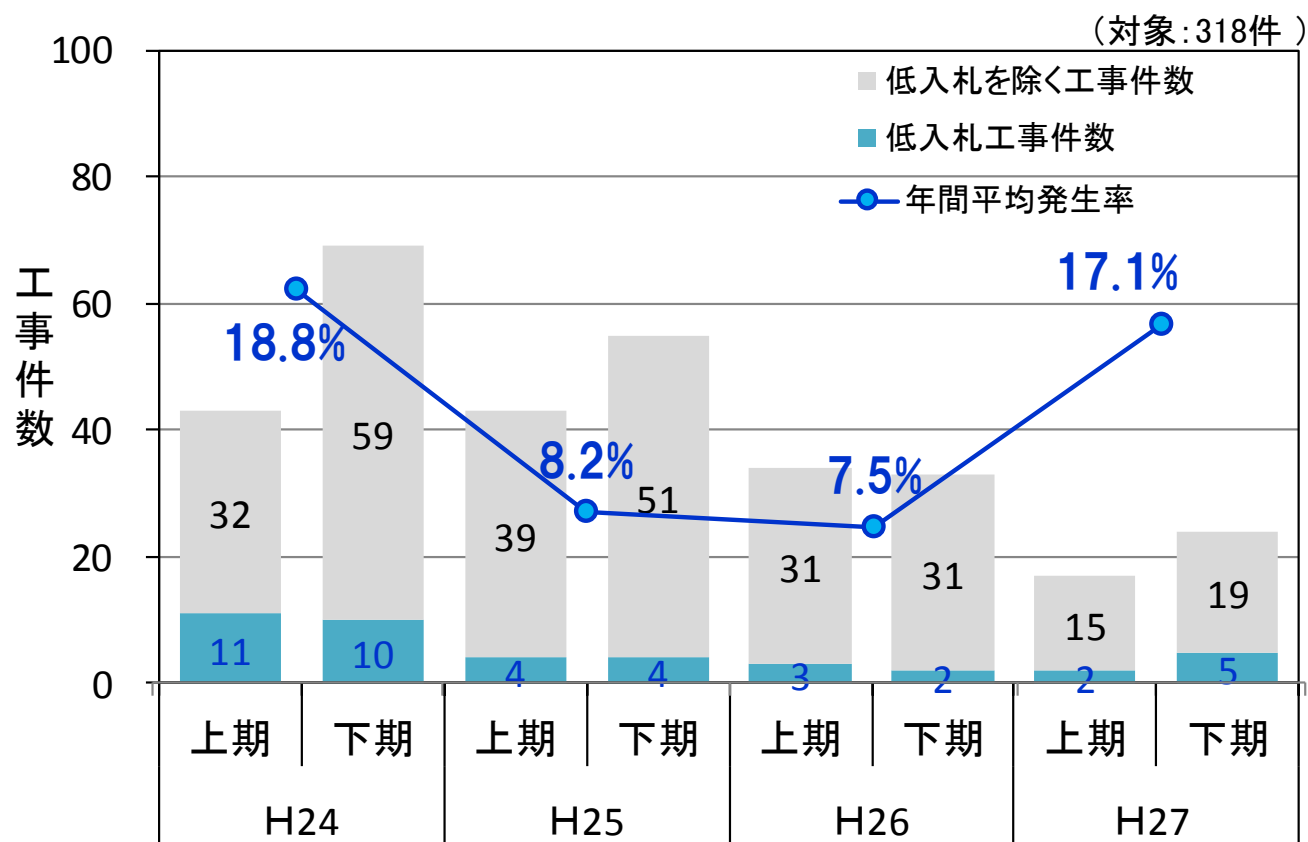
図 入札率の分布状況

(3)入札率の分布状況

③ 低入札の発生状況

- 低入札の発生率はH26年度まで減少傾向であったが、H27年度は増加傾向。
(H24年度 18.8% → H25年度 8.2% → H26年度 7.5% → H27年度 17.1%)

全タイプ

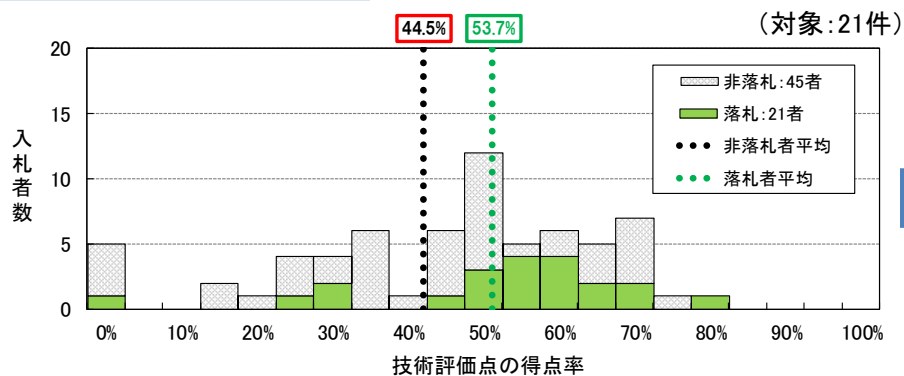


(4)技術評価点の得点状況

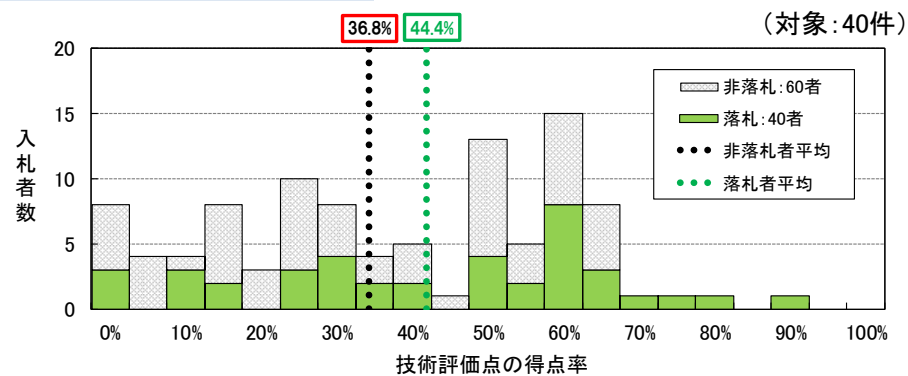
① タイプAの技術評価点(得点率)の分布状況

■平成27年度の落札者の平均得点率は約2割、非落札者の平均得点率約2割で平成26年度より減少傾向。

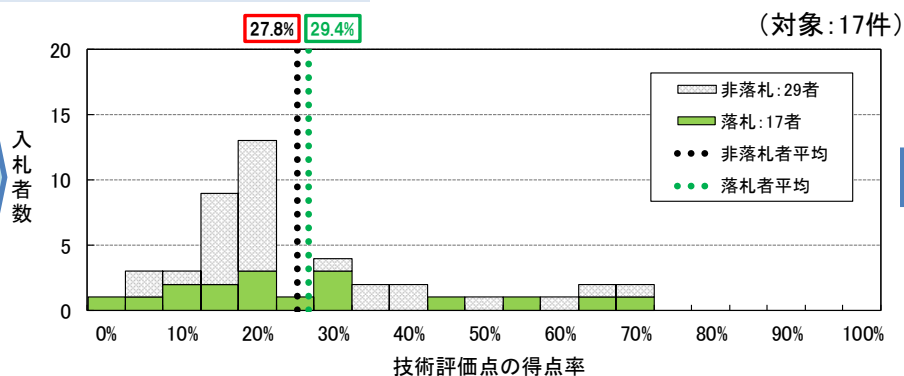
H24年度



H25年度



H26年度



H27年度

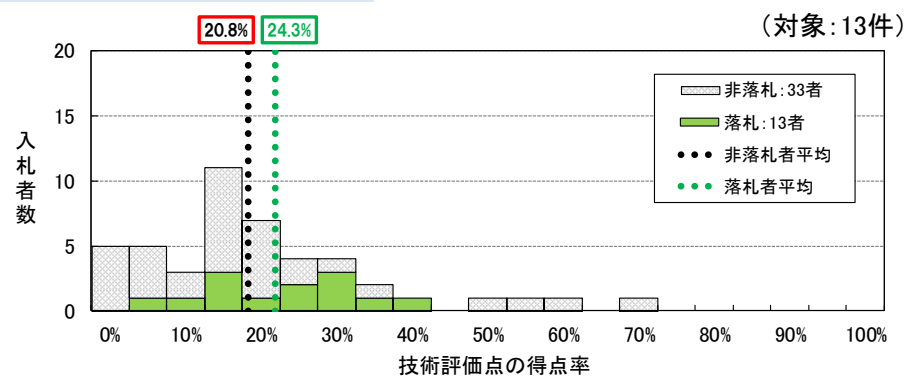


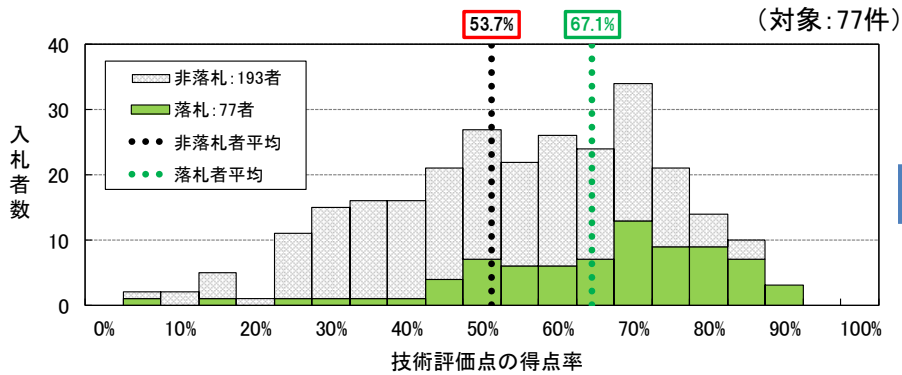
図 技術評価点の得点率の分布状況

(4)技術評価点の得点状況

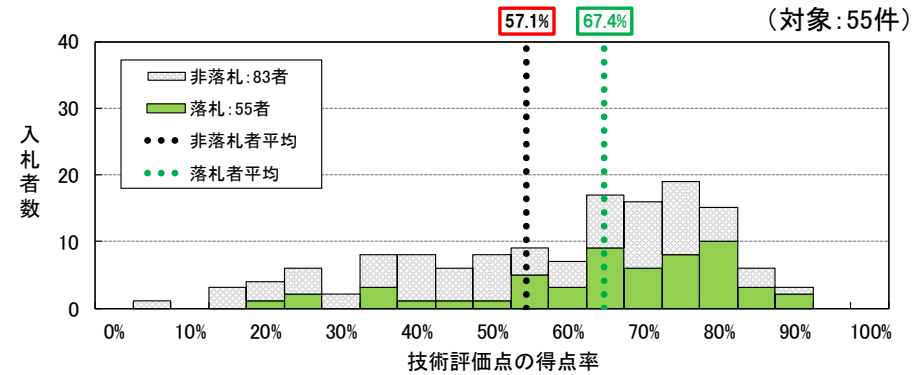
② タイプBの技術評価点(得点率)の分布状況

■平成27年度の落札者の得点率の平均は7割程度、非落札者の得点率の平均は5割程度で過年度と同様の傾向。

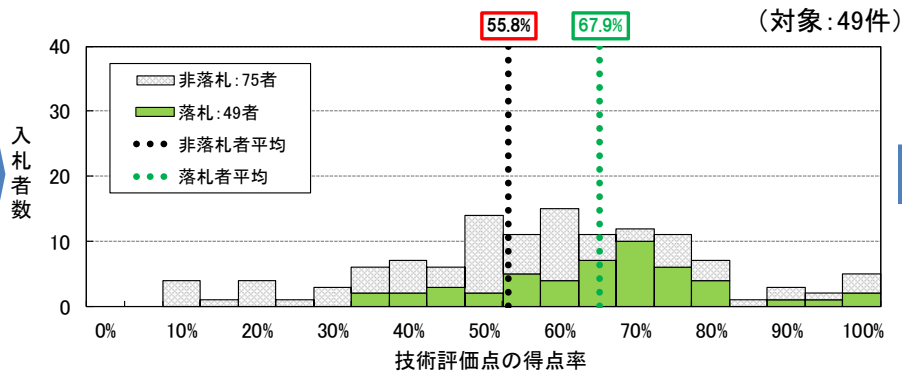
H24年度



H25年度



H26年度



H27年度

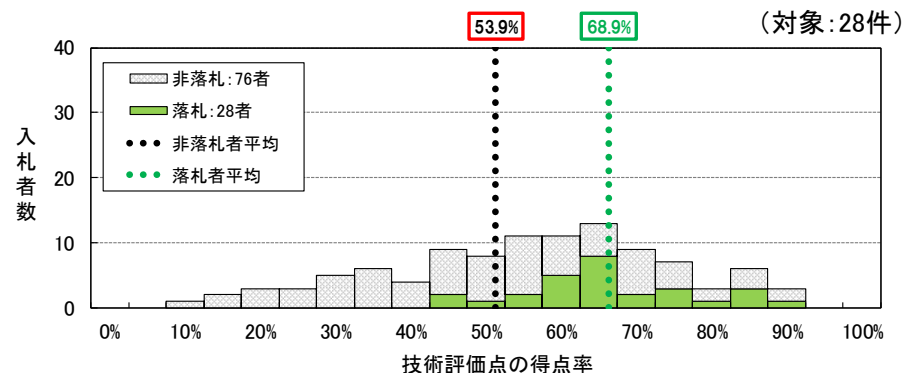


図 技術評価点の得点率の分布状況

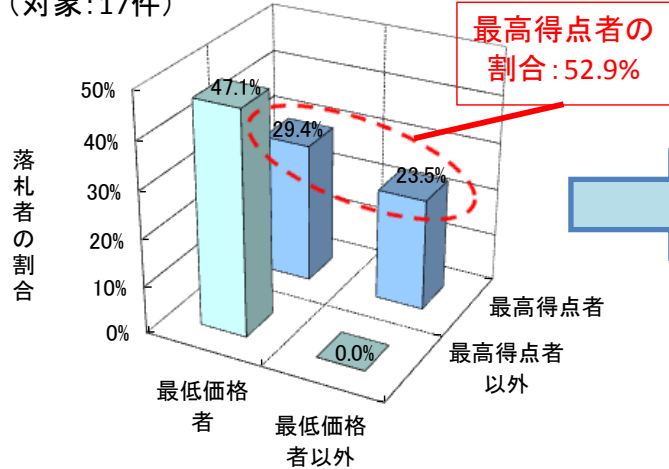
(5)落札者の傾向について

① タイプAの落札者の傾向

■ 技術評価点の最高得点者が落札した工事の割合は、H27年度はH26年度と同様で4割程度。

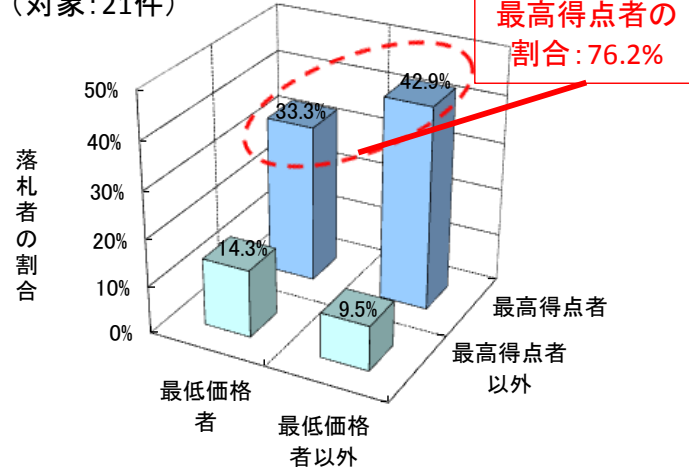
[平成24年度]

(対象: 17件)



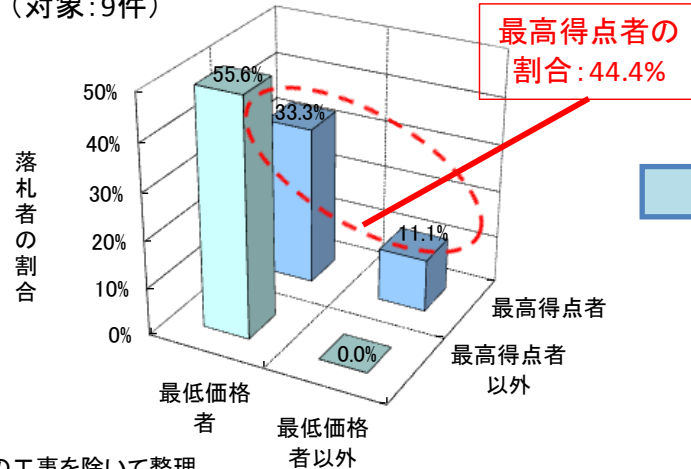
[平成25年度]

(対象: 21件)



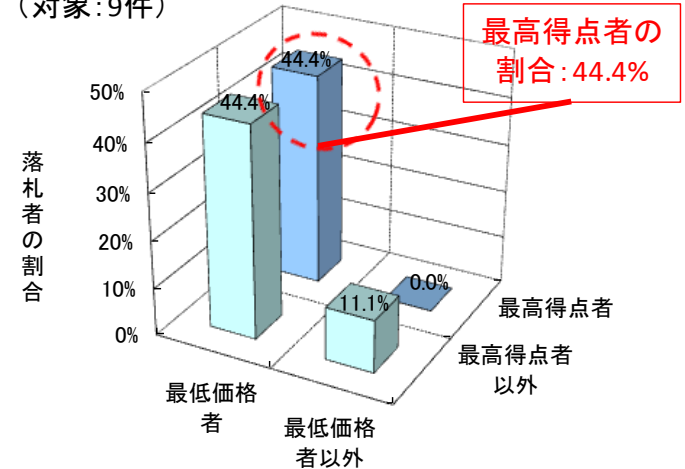
[平成26年度]

(対象: 9件)



[平成27年度]

(対象: 9件)



※ 予定価格内入札者数が1者の工事を除いて整理端数処理の関係上、グラフの合計が100%にならない場合がある

図 タイプA落札者の内訳

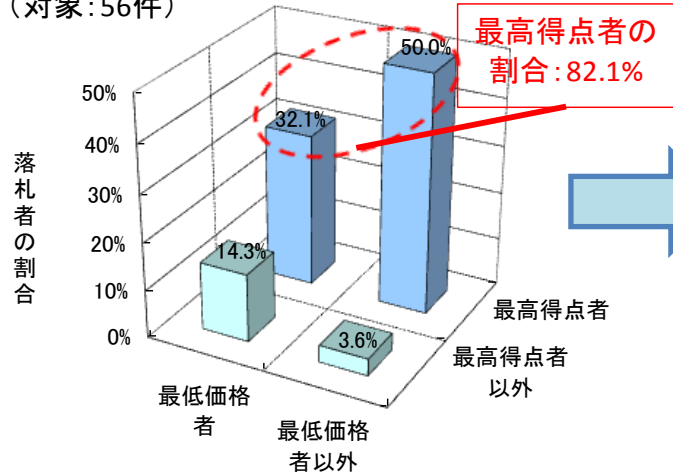
(5) 落札者の傾向について

② タイプBの落札者の傾向

- 技術評価点の最高得点者が落札した工事の割合は、H24年度から7割以上で推移していたが、H27年度は5割程度。

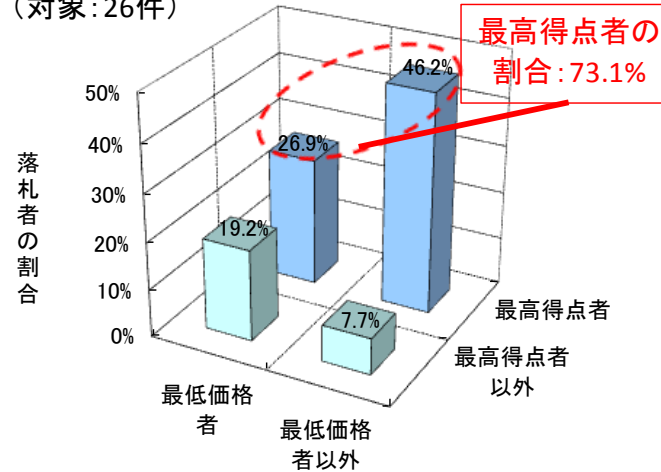
[平成24年度]

(対象: 56件)



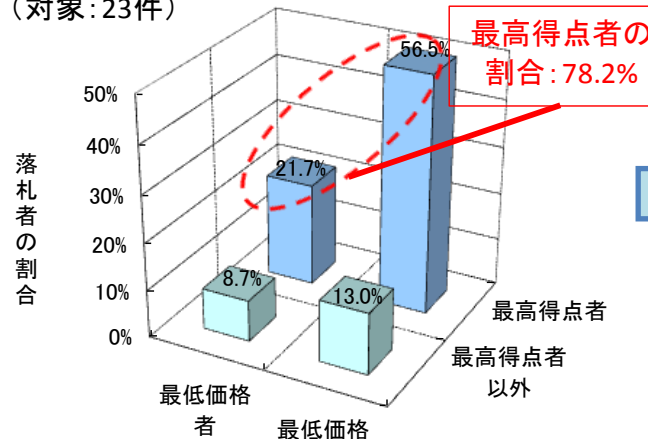
[平成25年度]

(対象: 26件)



[平成26年度]

(対象: 23件)



[平成27年度]

(対象: 13件)

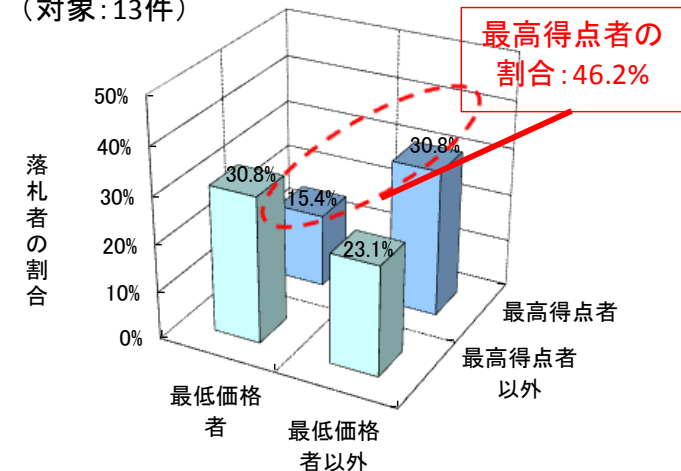


図 タイプB落札者の内訳

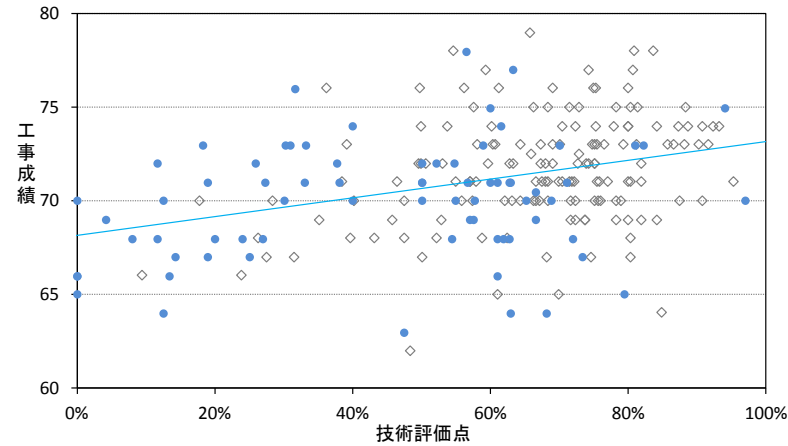
※ 予定価格内入札者数が1者の工事を除いて整理端数処理の関係上、グラフの合計が100%にならない場合がある

(6) 工事成績評定の結果

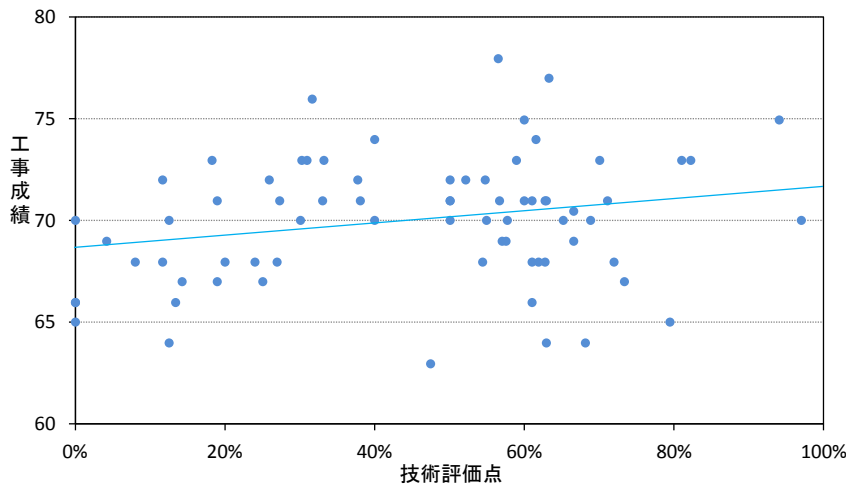
① 技術評価点と工事成績評定点の相関

- 総合評価全タイプにおける工事成績評定点の平均は71.2点（総合評価以外平均68.4点）
- タイプAは相関性が低いものの、タイプA、タイプBともに技術評価点の得点率の高い者が工事成績評定点も高い傾向

〔タイプA+タイプB〕



〔タイプA〕 (対象: 71件)



〔タイプB〕 (対象: 152件)

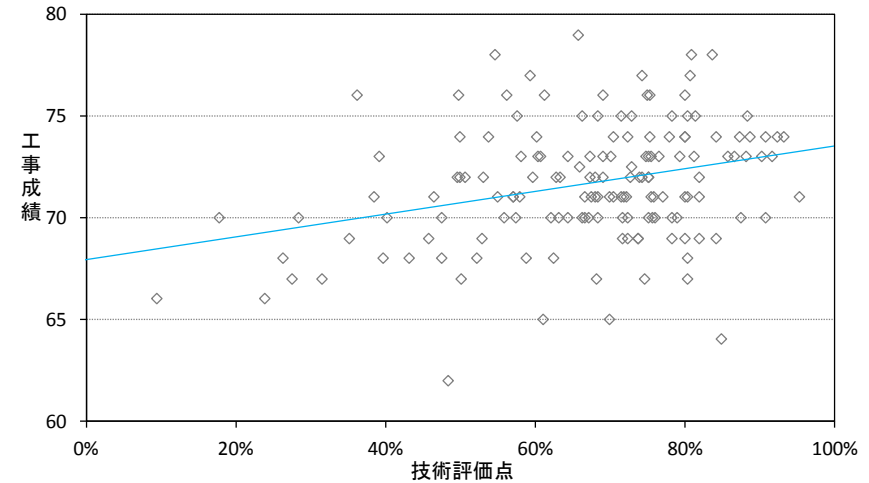


図 技術評価点と工事成績評定点

※ H24年度以降契約工事のうち、H27年度までに完成した工事を対象に整理

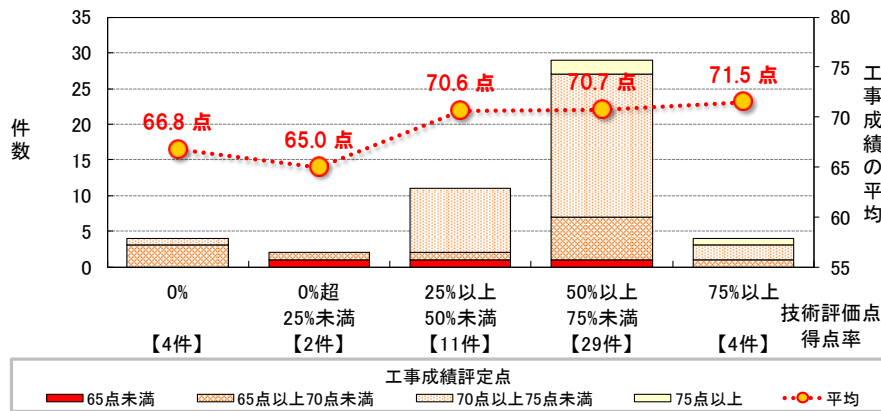
(6) 工事成績評定の結果

②-1 タイプAにおける技術評価点と工事成績評定点

- 旧タイプAについては、「技術評価点」が高いほど「工事成績評定点」が高い。
- 施工実績確認型は、「技術評価点」との相関性は見られないが、「工事成績評定点」が70点前後に分布。

旧タイプA(H24～25年度)

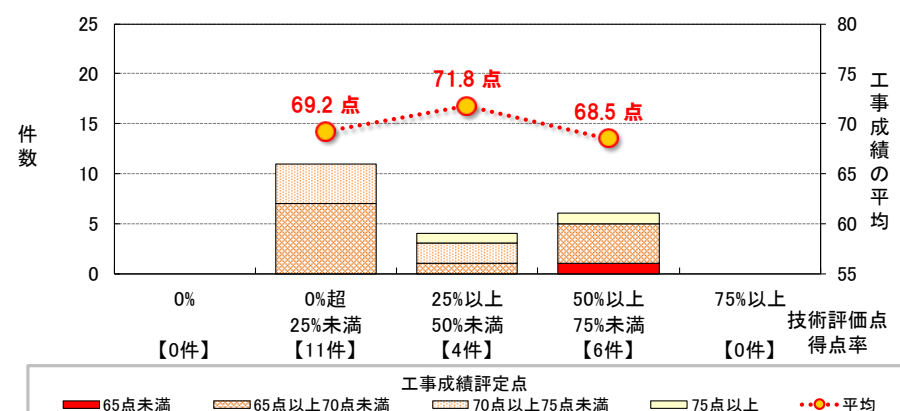
(対象: 50件)



※技術評価点: 施工実績評価点 + 施工計画評価点

施工実績確認型(H25.11月～)

(対象: 21件)



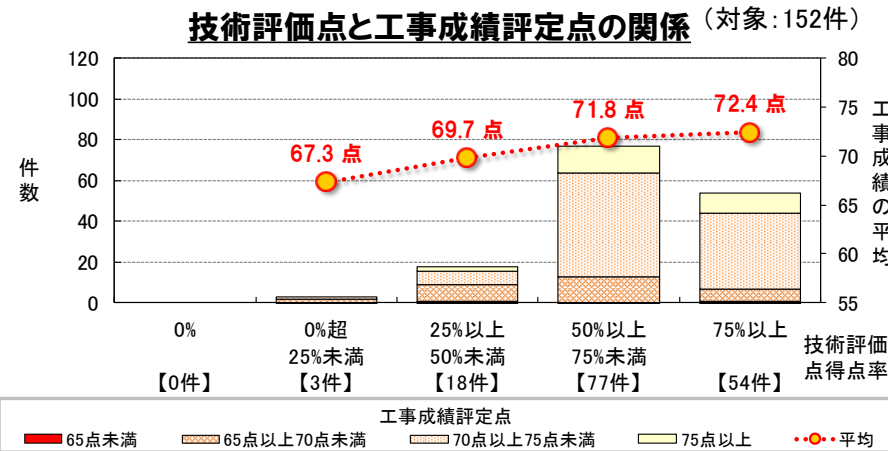
※技術評価点: 施工実績評価点

図 技術評価点と工事成績評定点の関係【旧タイプA→施工実績確認型】

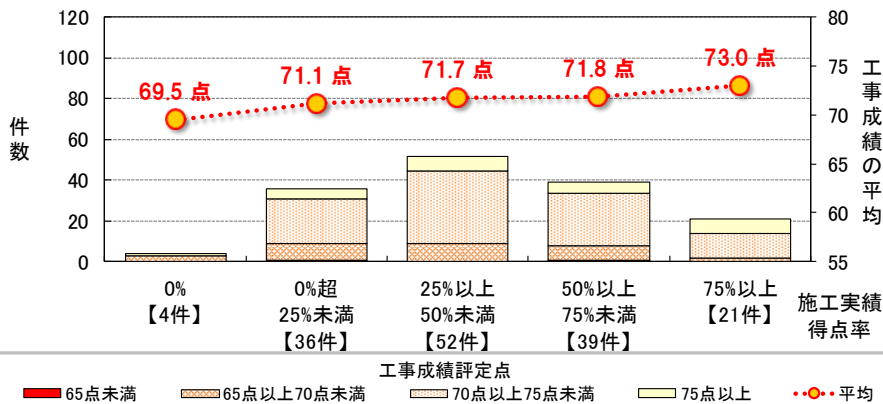
(6) 工事成績評定の結果

②-2 タイプBにおける技術評価点と工事成績評定点

- タイプBでは、「技術評価点」の高得点者が「工事成績評定点」も高い。
- 「施工計画評価点」及び「施工実績評価点」についても、高得点者ほど「工事成績評定点」が高い。



施工実績評価点と工事成績評定点の関係 (対象: 152件)



施工計画評価点と工事成績評定点の関係 (対象: 152件)

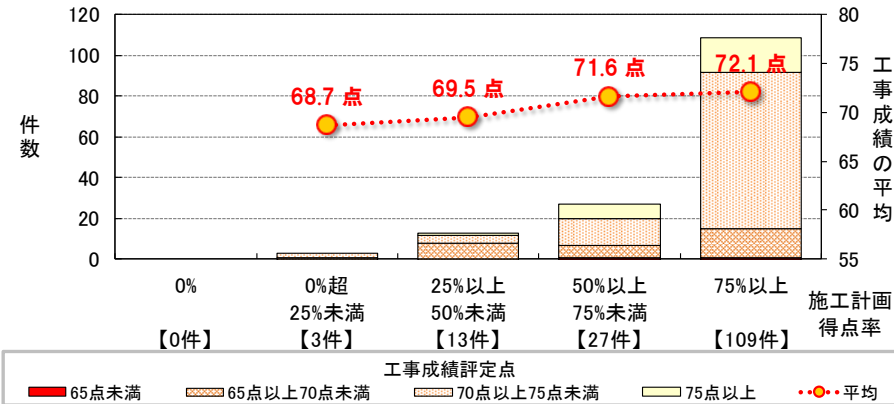


図 技術評価点と工事成績評定点の関係

※H24年度以降契約工事のうち、H27年度までに完成した工事を対象に整理

(7)総括

	タイプA	タイプB
(1) 総合評価方式の実施状況	<ul style="list-style-type: none">● H27年度で13件実施● 適用工事規模は、平均約2億円	<ul style="list-style-type: none">● H27年度で28件実施● 適用工事規模は、平均約6億円
(2) 入札参加者数の推移	<ul style="list-style-type: none">● 入札参加者はH27年度に平均3.5者で増加(H26年度:平均2.7者)	<ul style="list-style-type: none">● 入札参加者はH27年度に平均3.7者で増加(H26年度:平均2.5者)
(3) 入札率の分布状況	<ul style="list-style-type: none">● H27年度の平均落札率は86.9%	<ul style="list-style-type: none">● H27年度は平均落札率は94.4%
(4) 技術評価点の得点状況	<ul style="list-style-type: none">● H27年度の落札者の得点率の平均は2割程度	<ul style="list-style-type: none">● H27年度の落札者の得点率の平均は7割程度
(5) 落札者の傾向	<ul style="list-style-type: none">● 技術評価点の最高得点者が落札した工事の割合は、H27年度は4割程度	<ul style="list-style-type: none">● 技術評価点の最高得点者が落札した工事の割合は、H27年度は5割程度
(6) 工事成績評定の結果	<ul style="list-style-type: none">● 「技術評価点」との相関性は低いものの、「工事成績評定点」は70点前後	<ul style="list-style-type: none">● 「技術評価点」の高得点者が「工事成績評定点」も高い傾向