

2020 vol.62

UR

UR都市機構の情報誌 [ユーアールプレス]

P R E S S

特集 明日の団地

新しい魅力と価値の創造へ

特別付録

スターハウスの ペーパークラフト



Special
Interview

“自分らしく”を支えに。
お芝居を通して、
人に寄り添い、つながりたい

女優

趣里さん



01 暮らしのカケラ⑩ 「声の消えた町」 角田光代

03 Special Interview 未来を照らす⑫

趣里さん 女優

“自分らしく”を支えに。お芝居を通して、人に寄り添い、つながりたい



07 特集

明日の団地 新しい魅力と価値の創造へ

09 建て替えで生まれ変わった多世代が快適に暮らせるまち

コンフォール松原(埼玉県草加市)

11 高度成長時代に生まれた団地が地域の生活・防災拠点としてよみがえる

コンフォール茅ヶ崎浜見平(神奈川県茅ヶ崎市)

13 先進のまち「ボン・ジョーノ」とともに団地の価値もアップ

城野団地(福岡県北九州市)

15 DANCHI TOPICS

旧赤羽台団地の4棟 団地初の登録有形文化財に

テーマごとに団地を解剖する「ING REPORT」シリーズ

17 URの「リ・デザイン」セレクション

本郷真砂アーバンハイツ、アルビス前原、朝霞浜崎団地、

豊成団地、香里団地、もりつね団地



23 URのまちづくり最前線⑪

観光地の玄関口にふさわしい安全で暮らしやすいまちに

新清洲駅北土地区画整理事業(愛知県清須市)



25 URのまち あのまち・このまち・歩いてみよう! その⑫

けやきガーデン周辺(和歌山県和歌山市)

27 復興の「今」を見に来て!⑬

ノウハウを詰め込んだ災害公営住宅を内陸部に建設中 岩手県盛岡市

29 栗原心平のオトコめし⑭ 豚バラ豆腐あんかけそうめん

30 素敵に飾るインテリアグリーン⑮ 貝賀あゆみ

小さなガラスの一輪挿しで涼しさをナチュラルに演出

30 防災、待ったなし!⑯ 高荷智也

電気だけの問題ではない! 停電対策のポイント



31 プレゼント付きクロスワードパズル

32 UR INFORMATION

特別付録 スターハウスのペーパークラフト

季刊「UR PRESS」Vol.62

2020年7月31日発行

発行 独立行政法人都市再生機構

〒231-8315

神奈川県横浜市中区本町6-50-1 横浜アイランドタワー

Tel 045-650-0882 Fax 045-650-0889

制作 新潮社、編集室りっか

デザイン 太田デザイン事務所

印刷 大日本印刷

※本誌掲載の記事、写真、イラスト等の無断転載を禁じます。

※本文中の肩書きは取材時のものです。

表紙の世界

集合住宅の建物の間は空間が広くて、空がよく見えます。眩しい夏空を見上げるような気持ちで描きました。

イラストレーション 小林マキ



角田光代

暮らしのカケラ

13

声の消えた町

二

〇二〇年の春のことを、この先だれもが覚えているだろう。新型コロナウイルスのニュースは、一月の終わりごろから見聞きしていたけれど、遠いどこかのできごとという感覚しか、私は持っていなかった。けれどもあれよあれよという間に身近なものになり、私の暮らす東京は、感染拡大防止のために、四月七日に緊急事態宣言が出され、自粛が要請された。

ひとりで書き仕事をしている私には、リモート業務や時差通勤は無関係なのだが、それでも、数カ月先まで予定されていたイベント、イベントのための出張、講座、取材、すべて中止となり、連載をしているいくつかの雑誌は休刊となった。友だちとの約束も、すべて中止だ。とりあえず、ずっと先までなんの予定もない。

友

人が主催する花見の宴に、毎年呼んでもらっているのだが、今年はもちろん取りやめ。私の家の近所には、桜の名所となる公園が三つあるのだが、桜が満開になるまえに、ベンチや広場は黄色いテープで囲われて、立ち入り禁止となった。いつも花見客でごった返している公園は、マスクをしてランニングをする人ばかり。花が散り、あつという間に新緑の光景が広がる。早朝、ランニングをしながらあふれかえる緑の木々を見上げて、何もこんな季節を選ばなくとも……、と未知のウイルスについていたくなかった。四月、五月はもともともうつくしい季節で、私は一年のなかでこの時期がいちばん好きだ。出歩くのにも最適な気候だ。なのに、ランニングや散歩や、買い物ものいくついでのようにしか、その光景を眺めることができないのだ。見る人がいなくても、花も木々も、なんら変わりなくうつくしい姿を見せて続けている。

五

月に入って、なんだか時間の流れが止まったような錯覚をときおり抱いた。出かけていないせいか、人に会っていないせいか、などと思っていたが、それよりもっと大きな原因として、子どもの声が聞こえないからだ、と気づいた。私の住まいは通学路の途中にあり、近所に保育園もある。ふだん意識して聞いていたわけではなかったが、最初は気づかなかった。気づいてみれば、子どもたちが

六

が歌う声も、話す声も、笑う声も、聞こえない。この異様な静けさが、時間を止めているように思えるのだった。月に入って、ランドセルを背負ったちいさな子が歩いているのを見かけて、あつ、と声を出しそうになった。そのくらい、久しぶりに見る光景だった。分散登校だからか、以前のようなにぎやかな声は聞こえてこないし、保育園から歌声もまだ届かない。それでも登下校する子どもたちの姿は、止まっていた時間を、ゆっくり動かしはじめてくれるように感じる。

かくた・みつよ

作家。1967年、神奈川県生まれ。早稲田大学第一文学部卒業。1990年「幸福な遊戯」で海燕新人文賞を受賞デビュー。「対岸の彼女」(文藝春秋)での直木賞をはじめ著書・受賞多数。最新刊は「源氏物語 下」(河出書房新社)。



photo・T.Tetsuya



Special Interview

Shuri

存在感のある個性派女優として注目を集める趣里さん。長年続けてきたバレエの経験を生かしながら、ドラマや映画、舞台などで幅広く活躍中です。女優という仕事を選ぶことになったきっかけから、現在出演中のドラマについて、これから目指すことまで……丁寧な言葉を選びながら、表情豊かに語ってくれました。



趣里

さん 女優

「自分らしくくを支えに。」

お芝居を通して、人に寄り添い、つながりたい

演劇が絶望から救ってくれた

役作りで大切にしているのは、「自分がその役の一歩の理解者になる」ということです。自分とかけ離れている役もあります。が、「なんでこんなことを言うんだろう?」と、その人物に寄り添って深く考えることで、理解できるような気がします。そうやって自分の人生とすり合わせ、自分の思いと重ね合わせで演じるようにしています。

実は、この世界に入ったのは、自分が演劇に救われた経験があるからなのです。4歳からバレエを始め、15歳でイギリスにバレエ留学。将来は絶対にバレエに携わりたいと励んでいたのが、留学先で怪我をして辞めざるを得なくなりました。それまでバ



レエ一筋だっただけに、夢も目標も失い、地獄のような苦しみを味わいました。そのときに、母が連れ出してくれたのが、演劇だったのです。それまでも岩松了さんの舞台などを拝見して演劇の面白さを

感じてはいましたが、自分がやりたいとは思っていませんでした。でも、本当に苦しいなかで舞台を見たとき、その瞬間だけは現実を忘れることができたんですね。集中してその世界に入ること、舞台上で生きている人たちに夢中になり、自分の悩みが少しずつ軽くなっていったのです。そんなことが可能な職業は素晴らしいと改めて思えて、自分も誰かの気持ちに寄り添う作品に関わりたいと、役者の道を志すことになりました。

バレエで学んだことを今の仕事に生かして

幼い頃に描いていたのとは違う道に進みましたが、バレエも演技も、お客様が見て喜んでくださるのは同じです。バレエにも表現としてのお芝居がありますし、演技や踊りを通じてお客様とつながったと感じる瞬間の喜びは、2つの世界に共通するものだと感じています。

また、舞台で踊ったり、ミュージックビデオでダンスを披露したりするなどの演舞だけでなく、バレエで鍛えられた精神力や体力は、今の仕事に生かされています。日々のトレーニングが欠かせず、頑張るのが当たり前。バレエの世界。体力が必要なのはもちろん、体に対する気の遣い方や、上下関係も含めた



しゅり

1990年生まれ、東京都出身。ドラマ「ブラックペアン」(TBS)、「アノセンス 冤罪弁護士」(NTV系)などで注目を集める一方、舞台や映画でも活躍。圧倒的な個性と演技力で存在感を發揮している。2018年公開の映画「生きて」で、愛、で第33回高崎映画祭最優秀主演女優賞。おおさかシネマフェスティバル2019主演女優賞、第42回日本アカデミー賞新人俳優賞に輝く。

周囲への気配りなど、振り返ると、それらはすべてかけがえのないトレーニングになったように思います。

仕事をするうえで心の支えとなっているのは、イギリスに留学していたときに、校長先生に言われた言葉です。「あなたは、あなたらしく生きていけばいい」という一言が、不安だった私の背中を大きく押ししてくれました。

もうひとつの支えが、帰国してからお芝居の勉強に通ったアクターズクリニックの塩屋俊さんに言われた言葉です。塩屋さんは、小さな部屋なので家政夫のナギサさんに来てもらう必要はありません(笑)。

イギリス留学中は寮生活を経験しました。4人部屋で、最初は英語がまったくわからず辞書を引いて会話していたのですが、まわりの人が簡単な英語で話してくれて、気づいたら理解できるようになりました。みんな優しく、とてもいい経験でした。

そういうえば、小さい頃に団地の友達の家に遊びに行った経験もあります。公園があって、自転車がたくさんとまっついていて、とてもアットホームな雰囲気でした。隣近所とのコミュニケーションも豊かな感じで、精神的にも物理的にも助け合いが必要な今の時代、改めて見直されるのかもしれないですね。

家でひとりで過ごすのが好きですが、よく友人からは「趣味って人が好きだよ」と言われます。人ってひとりずつ違うので、すごく面白いですよ。自

んも海外での活動経験のある方で、「おまえは大丈夫だから、おまえらしくやれ」と何度も言ってくれました。そのお二人の言葉は、今も「自分は自分だ、頑張ろう」という日々のモチベーションになっています。

ドラマで姉思いの妹役を熱演

7月からTBS系で放送中のドラマ「私の家政夫ナギサさん」で、多部末華子さん演じる相原メイの妹、福田唯(ゆい)を演じています。仕事一筋で家事がまったくできない姉を心配して、大森南

分と世界が違う、と感じる人もいるけれど、だからこそ会話やコミュニケーションで通じ合い、一緒に何かを生み出すのがすごく楽しい。人と出会わなければ自分も前に進めないし、人はひとりでは生きられない。人との出会いは一期一会だと思っているので、ひとつずつを大切にしたいと思っています。



©TBS

「私の家政夫ナギサさん」

家事と恋に不器用で仕事に一途な独身女性が、おじさん家政夫を雇うことから巻き起こるハートフルラブコメディドラマ。趣里さんは片付けが苦手な相原メイの妹、福田唯役で出演中。

原作：コミック「家政夫のナギサさん」(四ツ原フリオ) 出演：多部末華子、大森南朋、瀬戸康史、趣里ほか。TBS系で火曜22時～放送中。

朋さん演じるクーパー家政夫の鳴野ナギサさんを送り込む、しつかり者の役です。

このドラマで

は、草刈民代さんやKIBAL L E T C O M P A N Yの宮尾俊太郎さんと一緒にできるのも喜びです。宮尾さんには顔合わせのときに「バレエをやっていたんですよね」と声をかけていたんで、とてもうれしかったです。草刈民代さんは以前から舞台を拝見していましたし、同じバレエの先生にお世話になったこともあり、そんなお話もできたらと楽しみです。

家族や恋人、会社の人間関係など、いろんな場面での人と人とのつながりが描かれているアットホームなドラマです。キャ

見て喜んでもらえる作品に関わりたい

この9月に30歳になります。今回のドラマもそうですが、最近母親役も増えてきました。でも結婚願望はまだないですね。まずは自分がもうちょっと頑張らなければ、と思っているからかもしれません。

これからやってみよう、舞台ではシェイクスピアの戯曲。ジョン・パトリック・シヤンリーの「ダニーと紺碧の海」も、演技を始めた頃から憧れの戯曲です。最初に読んだのが18歳の頃で、もう

スト、スタッフが心をひとつにして頑張っていて、私もドラマに彩りを添えられるよう一杯演じています。

人と一緒にものを作るのが大好き

プライベートでは、根っからのインドア派です。稽古場にいるか仕事の現場にいるか、あとは自宅で台詞を覚えたり、ネット配信のドラマを見たり。休みの日もマツサージに行くぐらいで、ジムなどには行かずトレーニングも自宅で行います。それも「やるぞ」というのではなく、寝る前にベッドの上でストレッチをしたり、歯磨きしながらY字バランスの姿勢をとったり、料理を煮込んでいる間に腕立てしたり(笑)。

家は一番居心地いい場所ですが、インテリアには全然こだわ

10年以上思い続けています。女性役は31歳の設定でまだまだ先だと思っていたら、あつという間に30歳。ようやく年齢が追いついてきたので、いつかできたらいいなと願っています。

ドラマや映画、舞台、CMなどいろいろなやらせていただいています。ですが、ベースとなっているのは、たくさんの人と一緒にさらなる上を目指しながらひとつの作品を作り、見ていただく方に喜んでいただきたいという思い。日本には素敵な監督さんがたくさんいらっしゃると思うので、これからはそういう方々と一緒に作品を作り、日本の作品の素晴らしさを世界に知っていただく仕事に関われたらうれしいです。

「UR PRESS」オンライン版で、パソコンやスマートフォンから趣里さんのインタビュー動画がご覧いただけます。(2020年10月末まで)



WEB UR PRESS

団地が誕生して65年。
戦後のまちの発展を
けん引してきた団地は
活用や再生などの手法によって
新たな魅力と価値が付加され、
再びまちのなかで輝きを増している。

明日の団地

新しい魅力と価値の創造へ



埼玉県草加市の「コンフォール松原」。大規模団地の建て替えにあわせて周辺地域を整備。緑豊かで美しく、利便性の高いまちに生まれ変わった。

建て替えて生まれ変わった 多世代が快適に暮らせるまち

コンフォール松原 埼玉真草加市

大規模団地の建て替えを機に、市や大学、民間事業者とともにURが周辺一帯を整備。安全で快適、美しく生まれ変わったまちが埼玉県草加市にある。



以前の団地の樹木を一部保存した、植栽豊かな中庭。

水田地帯だった広大な地に造られた昔の草加松原団地。建て替えによってコンフォール松原に生まれ変わった。



マンモス団地を建て替え 魅力あるまちに

2017（平成29）年に改称される前は「松原団地」駅、現在は東武スカイツリーライン「獨協大学前（草加松原）」駅。その駅の西側エリアには、建設当初「東洋一のマンモス団地」と呼ばれた草加松原団地があった。



右/パーゴラやベンチの近くでは、子どもたちが遊ぶのを見守りながら、おしゃべりを楽しむお母さんたちの姿があちこちに。



上/まちの中央を東西に貫く「緑のプロムナード」。この通りに面して、集会所のテラスやアネックスルーム付きの住戸が配置されている。

約43ヘクタールの広大な敷地に連なる住戸は、その数324棟、5926戸。都心へのアクセスが便利なのもあり、1962（昭和37）年の入居開始以来この団地は人気を集め、多くの人々の暮らしを支え、子どもたちの成長を見守ってきた。建て替え前の草加松原団地を知る人は「行けども行けども団地が続いていた」と懐かしそうに話す。

当時の子どもたちが独立し、居住者の生活スタイルが多様化するなか、URが建て替えて

住棟のエントランス。間取りは1DK～2LDKタイプが基本。菜園テラス付きやペット共生住宅などいろいろなタイプの住戸がある。



コンフォール松原 1～30号棟 配置図

という決断を下したのは今から約20年前のこと。これだけの大規模団地の建て替えはURでも他に例がない大プロジェクトだ。草加市や隣接する獨協大学、

住棟を集積し スペースを有効活用

地域の人たちと連携しながら、一帯の再生。再編をスタート。都市計画道路や公園、公益施設などを含め、駅の西側エリアの整備計画を策定し、官民一体となった総合的なまちづくりを進めてきた。目指したのは、安心・安全で快適な、住む人たちにとって魅力のあるまちを創出することだ。

代が暮らしやすい生活環境の充実に尽力した。

2003年から18年までの建替事業で、4階建てを中心に324あった住棟は、6～14階建ての30棟（3050戸）に集積して駅寄りに配置。「コンフォール松原」として生まれ変わった。お住まいの方の負担を減らすため、なるべく1回の移転で済むように配慮。事業の途中からは駅に近いエリアから住棟を建設し、順々に直接移転していただいた。

URの木村（右）と、小原（左）。木村は「隣接する松原団地記念公園の中央に、かつて団地にあったしだけ桜が移植されています。春にその桜の前で学生たちが記念撮影しているのを見て、いい光景だなあとうれしくなりました」と話す。



が豊かであることは、敷地内を歩いているとよくわかる。駅から団地内を貫く「緑のプロムナード」と呼ばれるメイン歩道は広々としていて、途中で「風の道」と名付けられた近くを流れる伝右川まで抜ける道と交差する。住棟の中庭には、建て替え以前の団地から保存した大樹がのびのびと枝葉を伸ばし、光や風を浴びている。

上/貸菜園には休憩スペースを隣接させるなど、多世代が自然に交流できる工夫がある。

左/建替事業に先行して、駅前には高層ビル「ハーモネスタワー松原」やスーパー、保育園、市立図書館などが整備された。

「団地にお住まいの方には相当なご苦労をおかけしましたが、ただ建物を新しくするのではなく、住戸タイプや施設、屋外空間やコミュニティづくりにも配慮して、暮らしやすいまちづくりを進めました」

新たに生み出された敷地には、公共施設や公園、民間の分譲マンション、商業施設などが誕生。URの小原裕は、整備後初めてこの地を訪れたとき、「緑が多くて気持ちがよくて感激した」という。「自治会の方との話し合いは150回以上に及んだと聞いています。住民の方々からご要望が多かった思い入れのある樹木を残し、大雨のときに近くの伝右川が増水しても心配ないように雨水貯留施設も整備しました」

貸菜園「クラインガルテン」には野菜がすくすく育ち、近くにあるパーゴラやベンチの付近にはのんびり過ごす親子の姿が見られる。この贅沢で豊かな屋外空間の確保はURのこだわりだ。空間の豊かさ、暮らしやすさ、災害への備え……新たに付加されたこれらの要素が、このまちの価値を高めていることは間違いない。今後、商業施設がオープンし、分譲マンションがさらに完成すれば、ますますにぎわいあふれるまちになるだろう。

URの木村仁紀が語るとおり、建て替えを機に、敷地内に子育て支援施設や高齢者福祉施設、病院などを誘致。また、高齢者福祉施設と連携した住戸や、菜園付きの住戸などを用意したり、幅広い世

緑が多く、団地を取り巻く環境



上/区画中央に位置する「しろやま公園」。親子連れからお年寄りまで、普段は人々の集う憩いの空間。災害時は防災拠点となる。



左/災害時はかまどになる、かまどベンチ。



茅ヶ崎市経済部拠点整備課の皆さん。左から2人目が課長の大川さん。



上/主要道路の一つ、左富士通り。5階建てから8階建てとなったUR賃貸住宅棟。湘南の空を背景に8階までに高さを抑えた高層の建物が並ぶまちなみ。



左/商業施設棟には、スーパーマーケット、ドラッグストア、飲食店、銀行、郵便局、医療施設などがあり、駅前に出なくても普段の生活には事足りる。高齢者も安心して住めるまちなみ。

高度成長時代に生まれた団地が地域の生活・防災拠点としてよみがえる

コンフォール茅ヶ崎浜見平

神奈川県茅ヶ崎市

JR茅ヶ崎駅からバスで約10分の浜見平団地で建替事業が進んでいる。棟数を抑え、公共施設と商業施設を誘致。公園は防災拠点として整備した。単なる建て替えにとどまらない、現代のライフスタイルに合った新しいまちが生まれつつある。

茅ヶ崎市と連携し まちの将来像を描く

東京駅からJRで約1時間。茅ヶ崎は、今も昔も子育て世代に人気の湘南エリアのベッドタウンだ。1964（昭和39）年、浜見平団地は、茅ヶ崎市にとって初めての大規模団地として誕生した（93棟、3407戸）。

それから約40年がたった2005（平成17）年、URは浜見平団地の建替事業に着手。団地の建て替えに加え、防災機能を担う公園の整備などを同時に進めている。また、整備敷地の一部を商業用地として賃貸し、市役所出張所や図書室、体育室、地域包括支援センターなどが入る茅ヶ崎市南西部複合施設「ハマミナー」と、スーパ

ーマーケットや飲食店が入る商業施設棟が建設された。左富士通りと鉄砲道という2つの道路が交差するエリアに、「ハマミナー」、商業施設棟、公園が集まる生活拠点ゾーンをつくり、そこからまるで鳥の翼のようにUR賃貸などの住宅地区が広がる。

このような事業にとって重要なのは、単にハードを建て替えるだけではなく、自治体と連携することだ。URによる建替計画を受けて、茅ヶ崎市は「浜見平地区まちづくり計画」を策定。「浜見平地区を市南西部の生活・防災拠点とする」という目標を掲げた。「浜見平団地の建替事業は茅ヶ崎市にとって大きな出来事です。URさんには計画策定の段階から協議に参加していただき、建て替え

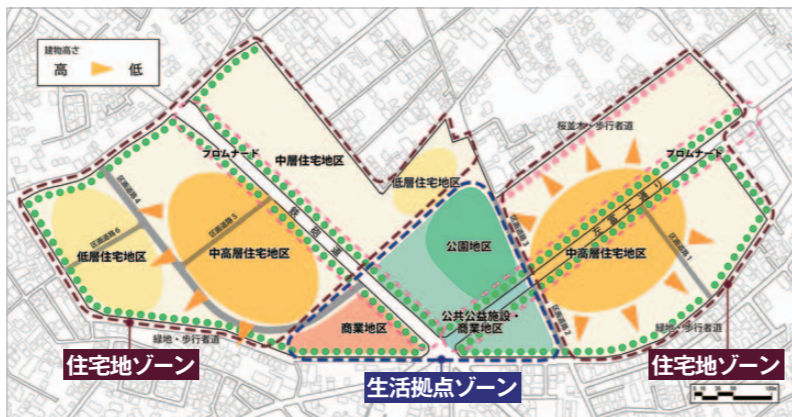
にとどまらない、より住みやすい新たなまちをつくるという方向性を共有してきました」と市経済部拠点整備課課長の大川哲裕さんは言う。
現在、全工事の半分ほどが完了しており、完成した住棟に戻ってきた住民と新規に入居した住民が混ざり合い、新しい暮らしが始まっている。今後、戸建てゾーンや民間事業者によるマンション建設が進めば、ますます多様な世代が暮らすまちへと成長していくだろう。

住民参加で進む まちづくり

これからのまちづくりをどう進めるのか、どのようなまちを目指すのかについて、URと茅ヶ崎市に加え、地元自治会やNPOが参加する、しろやまコミュニティ会議が定期的に開催され、意見交換と情報共有が行われている。とくに防災については、団地や周辺の住民の要望、意見から課題が見えてくることも多いとURの坂田辰男は言う。

「コミュニティ会議には団地内だけでなく、周辺の自治会にも参加

参考：浜見平地区まちづくり計画



扇形の要の部分が生生活拠点ゾーン。そこから住宅地区が広がっている。

していただいています。災害時は、団地内の施設や公園が付近一帯を含めた防災拠点になることもあり、地域の方々は事業に対して非常に高い関心をお持ちです」

事業区画の中心に位置する「しろやま公園」には発災時に、飲料水兼用耐震性貯水槽、防災トイレ、かまどベンチ、防災倉庫、井戸などが整備されており、「ハマミナー」は市の早期避難所に指定されている。また、UR賃貸住宅や商業施設は津波一時退避場所として茅ヶ崎市と協定を結んでいる。

長期プロジェクトゆえの やりがいがある

建て替え前の浜見平団地を知るURの高橋健は言う。「UR賃貸住宅棟の建て替えや公園整備が進んで明るく開放的になり、景色が一変したという印象です。現代のライフスタイルに合った新しい居住空間ができつつあると思っています」

団地の建替事業は長期にわたるプロジェクトだ。スタートから完了までの間に変化する社会や人々の意識に寄り添いながら、住みよいまちを目指す仕事に、UR担当者をはじめ、プロジェクトに携わる人々は大きなやりがいを感じている。



左上から時計回りにURの高橋、坂田、金井、山口。



上/城野駅から広がる新しいまち「ボン・ジョーノ」。真ん中を通るのが、新しくできた歩行者自転車専用道路「エコモール」。戸建て住宅エリアを通り抜ける。写、城野団地が広がる。(写真提供/城野ひとまちネット)

左/ゼロ・カーボンのまちを象徴する「エコモール」。城野駅のペDESTリアンデッキから北に向かって延びる。歩行者と自転車専用の道だ。

先進のまち「ボン・ジョーノ」とともに 団地の価値もアップ

城野団地

福岡県北九州市

ゼロ・カーボンを目指す先進のまち「ボン・ジョーノ」。

このまちづくりと一体化して団地再生事業を進めたのが北九州市の城野団地だ。2つの事業を合わせることで、団地に新たな価値が加わった。



上/民間との連携で空家改修を実施。カウンターキッチンやドマダイニングのあるタイプなど、7種の新しい部屋が誕生、若い世代に好評だ。

左/茶(明・暗)、黄、緑の4つの基調色で彩色された団地の住棟。楽しくにぎわいのある雰囲気演出する。

分屯地跡地に生まれた「ボン・ジョーノ」

小倉駅から電車で約10分。JR日豊本線城野駅北口から真つすぐ延びるペDESTリアンデッキの先には、歩行者や自転車が行き交う道「エコモール」が続いている。左右の街路樹の緑が鮮やかな、まちなシンボルロードだ。

手前には地域の中核となる北九州総合病院、道の左右には新しく建てられた戸建て住宅や店舗、集会施設、分譲マンションの建物なども見える。このエリアが、かつて陸上自衛隊の分屯地だった18・9ヘクタールの土地に生まれた「ボン・ジョーノ」。ゼロ・カーボンを目指す先進のまちだ。

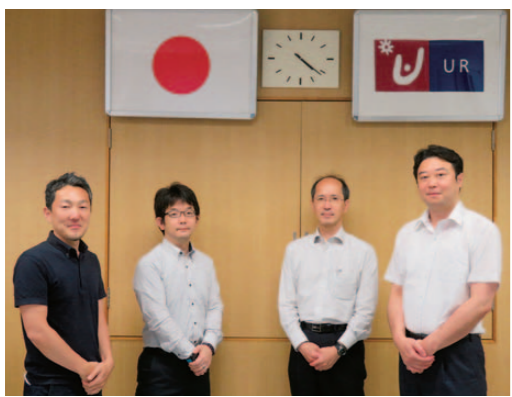
2008(平成20)年に分屯地が移転し、09年に跡地の活用を検討する協議会が立ち上がる。隣接して城野団地を持つURもこの協議会に参画し、城野駅北地区の土地画整理事業を進めることになった。

北九州市はここを

理解と協力もあり、団地再生事業として建物除却をスムーズに進めることができ、30棟を16棟に集約しました。団地内道路も土地画整理事業により公道(市道)に変わり、歩道が分離されて歩行者に安全な道になりました」とURの杉は説明する。

「ボン・ジョーノはゼロ・カーボンのまちを目指しているので、団地でも住宅の断熱性能の向上を目指し、木製サッシをアルミ製とし、ペアガラスに変え、屋根や外壁面に断熱材を施しました」(UR中村章)

専門家の力を借りて団地の色彩計画にも着手。周囲の豊かな緑を引き立たせるような4つの基調色



左からURの中村(久)、杉、中村(章)、若山。

「北九州市環境モデル都市行動計画」の主要プロジェクトと位置付け、「城野ゼロ・カーボン先進街区形成事業」に取り組みと発表。先進技術によって持続可能なまちづくりを進め、ゼロ・カーボンの実現だけでなく、多世代が暮らし続けられるまちづくりが始まり、現在に至っている。

土地画整理事業と一体化した団地再生

URはエコパークの整備、遮熱性舗装やLED照明の採用などとともに、まちづくりコンセプトの策定やタウンマネジメント組織の立ち上げに協力し、持続可能なまちづくりを支えた。

「ボン・ジョーノ」の最も北側に位置するのが、1958(昭和33)年に誕生したUR城野団地だ。完成当初は30棟、494戸。ここで憧れの団地暮らしをスタートさせたファミリーも多かった。それから50年が過ぎた2011年。URは建物等を集約して生まれる整備敷地に、高齢者施設や多様な住宅などを誘致する団地再生事業を行うことを決めた。

当時の城野団地は高齢化が進み、



「ボン・ジョーノ」にはタウンマネジメント組織「城野ひとまちネット」が作られ、住民たちが活発に活動している。(写真提供/城野ひとまちネット)

を中心に外壁をリニューアル。グラフィックな住棟番号は歩く人の目を楽しませてくれる。若い世代の同居を促進するため、現代暮らしに合う間取り、デザインにリノベーションした住戸も用意した。「団地再生事業によって団地イメージの向上、良質化、ミクスティックコミュニティの実現という目的が達成されつつあります」とURの中村久は言う。

「この事業は、URの団地再生事業と土地画整理事業が密接に連携した取り組みです。URの持つ強みを相互に生かすことで実現できたと思います」と話すのは、URで市街地整備を担当する若山恭輔。人気の高い先進のまちとの一体化が、団地の価値を向上させ、新たな人を呼び込む原動力になっている。

旧赤羽台団地の4棟 団地初の登録有形文化財に



上空から見ると、建物の形が星のように見えることから名付けられたスターハウス。団地景観のポイントになっていた。



上/旧陸軍施設の跡地に建てられた赤羽台団地(1962年撮影)。手前にスターハウスがある。
下/高度経済成長期の住宅不足解消に貢献した、団地の板状階段室型住棟。



作ってみよう! スターハウス

登録有形文化財に登録された旧赤羽台団地のスターハウスが、ペーパークラフトになりました。ぜひ組み立ててみてください。出来上がったら自由に色を塗って、URの公式インスタグラムをフォローし、「#スターハウス」「#URのある暮らし」を付けて投稿しませんか。投稿作品はUR公式インスタグラムにアップされるかも。お待ちしております。

↓URのインスタグラム



これで完成!

1962(昭和37)年に入居が始まった旧赤羽台団地(東京都北区)のポイント型住棟(スターハウス)を含む4棟が、昨年、団地として初めて国の登録有形文化財(建造物)に登録された。

登録されたのは、板状階段室型住棟1棟と、スターハウスと呼ばれるポイント型住棟3棟で、それぞれ62年に建設されている。

高度成長期の暮らしを今に伝える貴重な建物

板状階段室型はすべての住戸に採光・通気が得られるよう住棟を南向きに配置し、各戸南側にバル

コニーを設けたタイプで、他の団地でもよく見られる。高度経済成長期の標準的な住棟形式を今に伝える事例として、貴重だと判断された。

一方、スターハウスは三角形をした階段室の周囲に、各階3住戸が放射状に配置され、全体がY字形になっている住棟。戦後日本で試みられた独特な形式だ。すべての住戸が3方向で外気に接するだけでなく、板状住棟が続く団地の空間に変化をもたらすという景観上の利点や、変形敷地や斜面にも建設できるという利点がある。全国的に見てもスターハウスの建設数は少なく、旧赤羽台団地のように3棟まとめて保存される例は

希少で、板状階段室型住棟とともに、日本住宅公団初期の大規模都市型団地の様相を知る上で歴史的価値が高いと判断された。

日本住宅公団が建設した旧赤羽台団地は、62年の管理開始時に、全3373戸を数えた大規模団地。2000(平成12)年から建替事業が始まり、多くの住棟はヌーヴェル赤羽台に生まれ変わった。この団地内に、22年度オープン予定で、URの新しい情報発信施設の整備も進んでいる。そこでは都市の暮らしの歴史を学び、未来を志向する展示が計画されており、今回登録有形文化財となった板状階段室型の41号棟と、スターハウスの42〜44号棟の4棟も保存・活用される予定だ。

テーマごとに団地を解剖する 「ING REPORT」シリーズ

URの前身である日本住宅公団が1955(昭和30)年に設立されてから65年。全国に約2000もの団地を建設してきたなかで開発され、培われてきた技術や知見を分野ごとにまとめ、さらなる進化へつなげることを目的に発行しているのがURの「ING REPORT」シリーズだ。

1993(平成5)年の「機」を皮切りに、これまで「電」「建」がまとめられ、今年の4月に「構」が完成した。

「機」は機械設備、「電」は電気設備、「建」は住まいづくりの変遷、

「構」は構造設計基準の変遷を、いずれも技術開発の歩みとともにまとめている。

歴史をたどり 団地への興味を広げる

「団」は団地の配置設計を中心に、団地の歴史を振り返る内容だ。編集を担当したURの波邊美樹は、「団地の歴史をたどりながら、配

置設計を担当した先輩方の思いを後世に伝えることがこの冊子の目的です。しかし、いざまとめるとなると、重要な団地がこぼれていないか、この考えで正しいのかなど、確認すべきことが多くて苦労しました」と振り返る。

URのOBたちにも積極的にヒアリングを重ね、昔の資料や写真などの提供を受けた。社内の会議録や業務連絡の記録をひっきり返りし、データとの突き合わせも行った。こうして3年の月日をかけて、ようやくまとめることができたという。

「ING REPORT」は、URの若

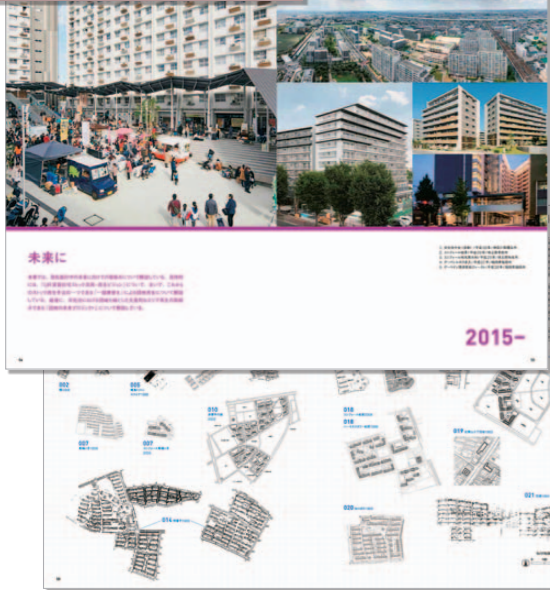
いスタッフに団地についてもっと知ってほしいという思いから生まれたのですが、この「団」は社内にとどまらず、団地マニアと呼ばれる団地好きの方々にも好評です。これを機に、実際の団地を見てみたいなど、団地に興味を持つ方が増えるとうれしいですね」と波邊は言う。

「ING REPORT」は今後、「土木」「造園」などのテーマが続く予定。下記URのサイトから誰でもダウンロードできるので、ぜひのぞいてみてほしい。

https://www.ur-net.go.jp/rd_portal/architec/pnf/index.html



「ING REPORT 構」の表紙と内容の一部。



「ING REPORT 団」の表紙と内容の一部。



maebarara

アルビス前原

千葉県船橋市

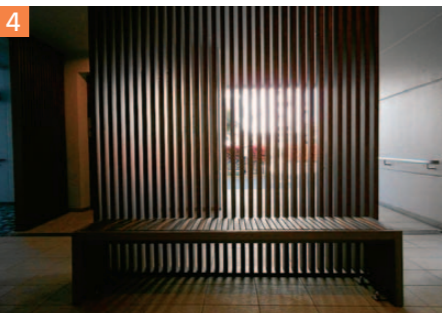
イチョウの葉をモチーフに 団地全体をブランディング

ケヤキ並木との調和をはかり、「まちとつながる暮らし」をコンセプトに改修を実施。団地建設時にあったイチョウ並木の葉をモチーフにしたサインシステムをつくり、8棟のエントランスごとに色を変えて棟番号を掲示。ここに住む皆さんに愛着をもってもらえる工夫をデザインに取り入れた。

団地建設時にここにあったイチョウ並木。その葉をモチーフにしたサインシステムを棟番号、階数表示に使用。駐輪場のビクトサインもつくり、団地全体をブランディング。



- 1 周囲のケヤキ並木と調和し、まちとのつながりを感じさせる外装色彩計画によって、外壁は2色相でまとめた。
- 2 エレベーター扉は銘木調のシートでデザインの一体感を図る。
- 3 一部の住棟でエントランスに自動ドアを設置。フロント空間をスタイリッシュに変更。
- 4 エントランスには銘木調のルーバーを採用。外部の光をやわらかく建物内に取り込む。
- 5 開口部を広げてサッシを新設。エントランスは明るい空間に変わり、集合ポストも壁付から自立式に变身。



hongou masago 本郷真砂アーバンハイツ

東京都文京区

文化のまち「文京区本郷」にふさわしい ノスタルジックモダンをまとう

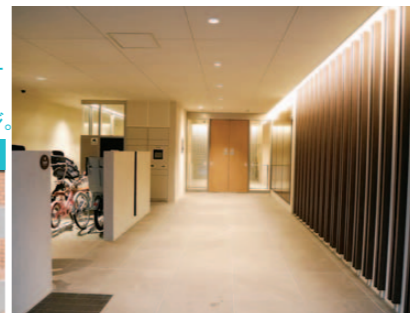
江戸小紋をイメージさせる意匠の採用など、文化のまち・本郷になじむ「ノスタルジックモダン」デザインをコンセプトに改修を実施。グレード感がアップした。オートロックや宅配ボックス、モニター付きインターホンを設置し、利便性も向上した。



メインエントランスへの動線にスロープを新設してバリアフリー化。エントランスの視認性もアップさせた。ケヤキの周囲にはベンチも設置。団地全体をオートロック化した。



- 1 メインエントランス正面のアクセントウォール。ゆるやかに空間を分け、ユニバーサル照明で背後から照らす。
- 2 玄関扉を木調に交換、モニター付きインターホンを設置した。
- 3 ノスタルジックモダンのイメージはこんな所にも。
- 4 各棟のサブエントランスの駐輪スペースを整理。ルーバーを設置して空間を演出。
- 5 団地のサインは、「文化のまち」からベン先のイメージ。



団地の
価値向上を
目指して

URの「リ・デザイン」
セレクション

団地に住む皆さんの利便性や、団地の機能性の向上を図る環境整備工事、コンセプトや色彩計画に沿った住棟リノベーションなどによって美しく変身を遂げたURの団地を6カ所ご紹介しよう。



housei

豊成団地

名古屋市中川区

住棟と屋外空間の一体デザインで 美しさをプラス

周辺が再開発により新たな街に変貌するのに合わせ、地区のフラッグシップにふさわしい住宅を目指して再生。住棟外壁を明るいアースカラーに替え、共用部分や屋外空間も、デザインや素材を統一しながら総合的に改修。住棟妻側壁面や団地内の樹木をライトアップすることで、団地の安全・安心に美しさもプラスした。

- 1 景石(景観を整えるための石)の照明を変更、団地内に夜間も魅力的な空間が生まれた。
- 2 住棟を印象づけるライトアップ。
- 3 屋外のLED照明を電球色に統一し、落ち着いたと品格のある環境に。樹木をライトアップして、夜間の景観と安全性を同時にアップ。
- 4 エントランスはオートロックにしてセキュリティを向上。間接照明や荷物置台などの設置で、ワンランクアップの空間演出を目指した。



古びた印象を与えていた外壁を、周辺環境ともなじみやすいアースカラー系に刷新し、新たな団地のイメージをつくりだす。



After



鉄骨むき出しの落下防止庇をレースフェンスに替え、エントランスのゲートに。周囲には植栽を配した。レースフェンスは夜間、ライトアップされて別の表情を見せてくれる。



After

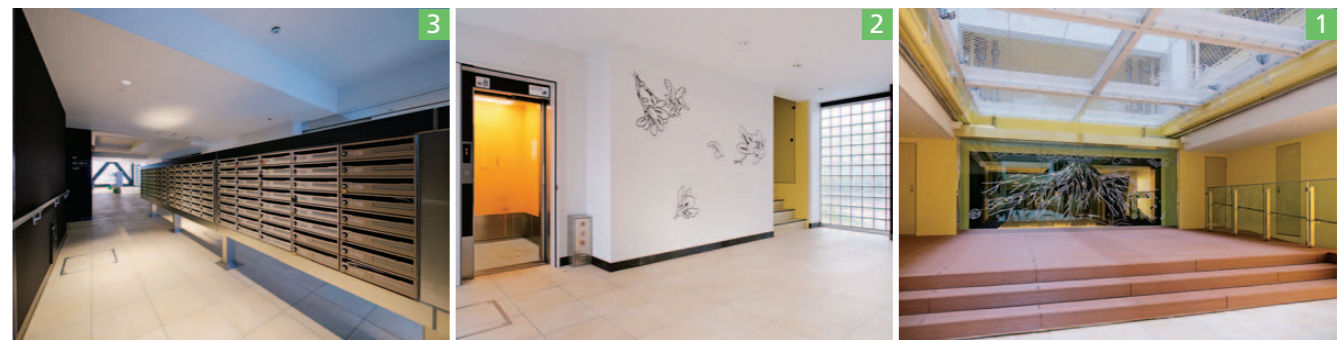
asaka hamasaki

朝霞浜崎団地

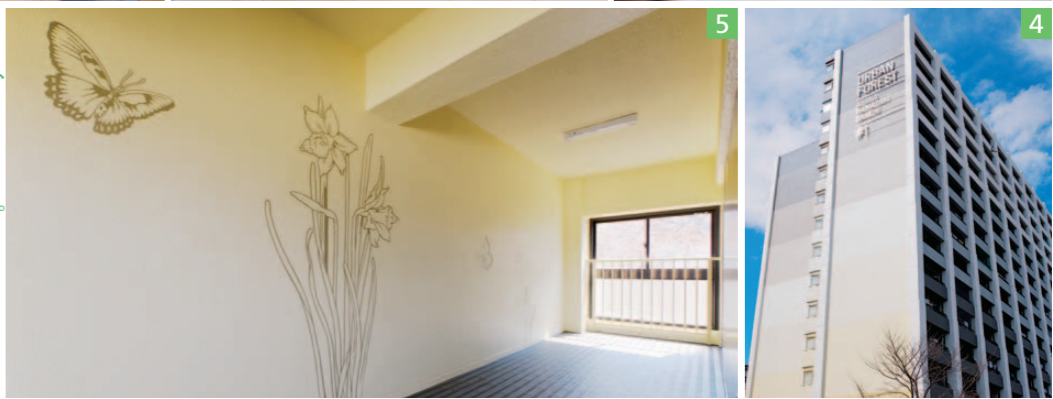
埼玉県朝霞市

豊かな森へと変身させた デザインのカ

複数のデザイナーやアーティストとの協働で、「アーバン フォレスト/団地は森」のコンセプトをトータルにデザイン。住棟ファサードをはじめ、共用部を重点的に改修した。住棟を大きな森に見立て、各階にフロアカラーを設定して森の動植物のグラフィックを配置した。



- 1 1号棟通り抜け通路も明るく変身。
- 2 エントランスホールの壁には、森をイメージさせる動植物のグラフィックが配されている。
- 3 集合郵便受はアイランド型に変更、壁面の一部は黒板塗装にしてコミュニケーションの一助に。
- 4 住棟の壁面は、遠くからも視認できる美しいグラデーション。この色が各フロアのテーマカラーになっている。
- 5 エレベーターホールを彩るグラフィック。居住者から愛される団地を目指した。





エントランスには号棟と、各階段室の対象号室がわかるサイン入り雨除けスクリーンを設置。照明と荷物置台も新設され、安全性と利用しやすさを向上。

moritsune
もりつね団地

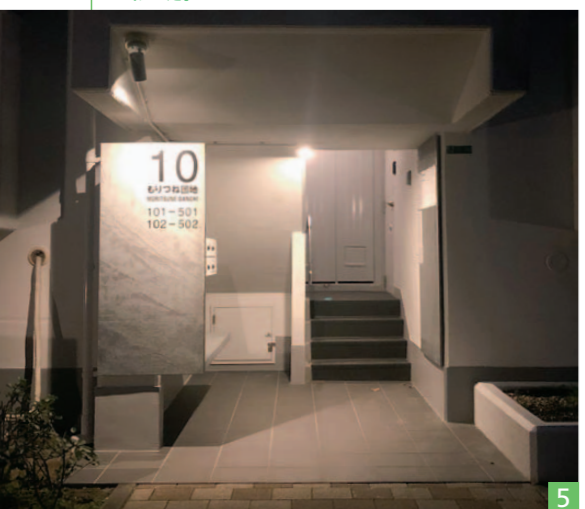
北九州市小倉南区

森の緑と青空を引き立たせる
団地は白いキャンバス

白を基調としたMUJI×UR住戸の改修イメージを共用部まで広げて、団地全体の美観をアップ。住棟を白いキャンバスに見立て、団地の緑と青い空を引き立たせた。団地のロゴや住棟番号などのサインを意匠性・視認性の高いものに変更。階段室のサインパネルをライトアップするなど、エントランス回りの安全性と利便性の向上を図った。



- 1 屋外サインを改修し、フォントを統一して美観性・視認性を向上。
- 2 住棟の“白いキャンバス”が背景となり、団地内のさまざまな素材が主役となるコンセプトで改修。
- 3 周囲の木々の緑、空の青とマッチした白い団地棟。
- 4 すべてを壊すのではなく、使えるものは残す改修。既存の素材を生かすイメージアップを図った。
- 5 エントランスの照明も新設し、明るく安全な団地に変わった。



kouri
香里団地

大阪府枚方市

設計段階から住民参加で築いた
コミュニティガーデン

エレベーター設置工事を機に、お住まいの皆さんが集える庭と共用空間づくりがスタート。エレベーター利用者が必ず通る前庭と建物裏手にガーデンをつくり、皆でお花の世話を始めた。団地の棟番号から「デゴイチプロジェクト」と名付けられた取り組みは、コミュニティデザインによって人と人をつなぎ、今も住民の新しいつながりを生み出している。

D51棟のエントランスに向かう空間は、鉄製の柵を廃し、ゆるやかにカーブした小道の左右に四季折々の宿根草が楽しめるガーデンに。



- 1 バス停から団地に向かう入口には「ウェルカムガーデン」をつくり、地域とつながるオープンな空間を形成した。
- 2 ピロティをエントランスに改修。
- 3 エントランス横にはハーブガーデンと、一休みできるロングベンチを設置。
- 4 エントランス前のスペースは、住民同士のイベント会場にも。コロナ禍においては、自主的にラジオ体操も行われている。
- 5 エントランスは園芸講座など住民が自ら楽しみ集える場所となっている。



上/2022年の暫定開業に向けて工事が進む新清洲駅の北側エリア。左/整備中の複合エリア付近で。右から清須市の林係長、URの安藤、浅見。URメンバーは調査から設計、資料の作成、工事の段取りなど、全体的な調整を図りながら全力で事業をバックアップしている。



事業地区に隣接する踏切は、朝夕に交通渋滞が発生。線路による市街地の分断も課題だ。



URの
まちづくり
最前線17

清須市を南北に走る名鉄名古屋本線、新清洲駅の北側に広がる土地区画整理事業地区の事業前の様子。農地や未使用地、低層住宅や作業所などが混在する。道路のほとんどが幅員4m以下で、行き止まりも多い(2012年4月撮影)。

歴史と自然に恵まれた まちの動線を整備

URが支援する土地区画整理事業の施行面積は約5・2ヘクタール。低層住宅や家内工業規模の作業所や工場、そして農地や未使用地が混在。道路のほとんどは幅員4メートル以下で、駅から清洲城など観光地へのアクセスも悪く、市の拠点でありながら、手つかずの状態だった。そこでアクセスがよく、万一の際にも

業を計画。名鉄名古屋本線新清洲駅付近鉄道高架事業と調整しつつ、新清洲駅北側エリアの整備も図ることになりました。しかし、清須市は区画整理施行者としての実績がなく、人材やノウハウもありません。そこで、鉄道駅周辺の市街地整備事業を数多く施行した実績があるURさんに、新清洲駅北側エリアの事業を委託することにしました。

新清洲駅北側土地区画整理事業 愛知県清須市 観光地の玄関口にふさわしい 安全で暮らしやすいまちに

清須市で鉄道高架工事を含む大規模なまちづくり事業が進行している。その一角、新清洲駅北側エリアの土地区画整理事業をURが担当。「水と歴史に織りなされた 安心・快適で元気な都市」を目指し、今日も槌音が響く。

道路や公園などを整備し 安全・安心なまちに

名古屋市北西部に接する愛知県清須市のシンボルである清洲城は、織田信長が青年時代に居城とし、桶狭間の合戦の際にここから出陣した出世城として知られる。NHK大河ドラマ「麒麟がくる」の舞台としても話題の城だ。その最寄り駅が、名鉄名古屋本線の新清洲駅。名鉄名古屋駅から急行で11分。清須市内で乗降客も多く、清洲城へのメイン玄関口にもなっているこの駅の北側で、現在、土地区画整理事業が進んでいる。

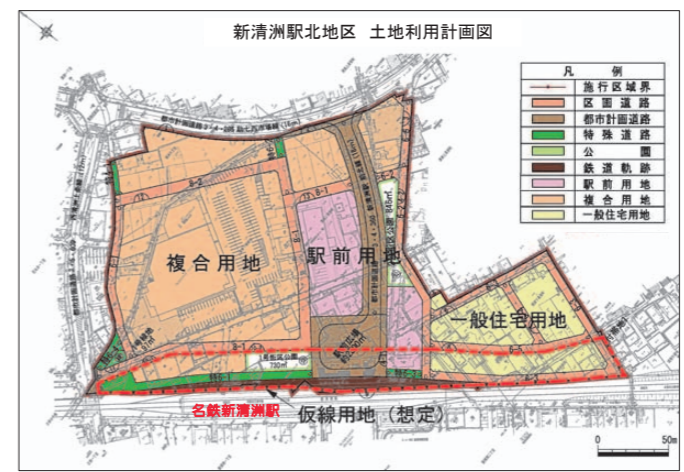
新清洲駅周辺では、既に線路の南側地区での土地区画整理事業が終わり、駅前広場なども整備されている。それに対し、北側地区は道路や公園なども未整備で、鉄道の北側と南側が一体となった土地利用や整備が長年の課題となっていた。また、踏切による渋滞や事故の発生に加え、



北側から新清洲駅を望む完成イメージ。鉄道を高架にして踏切渋滞を解消し、交通の利便性を高める。出典：「名鉄名古屋本線新清洲駅付近鉄道高架事業パンフレット」国土交通省中部地方整備局/愛知県

避難しやすい幅員の広い道路や、イベントなどでもできる公園、まちの顔となる駅前広場などを整備。道路の下には下水管や雨水管なども通し、安心・安全に加え、住みやすさや観光拠点としての側面も大きく改善する予定だ。

事業の特徴の一つが、名鉄名古屋本線の高架化工事に必要な土地の確保である。鉄道高架事業区間は全体で約2・8キロメートル。今回のURの事業地区もその範囲に含まれる。鉄道高架化工事では、高架構造の本体部分を作る間、電車を止めないための仮線を造る必要がある。そのため、土地区画整理事業による移転や換地で仮線用の土地を確保することが、鉄道高架化工事を行うために必要不可欠なのだ。



近くを流れる一級河川の五条川と鉄道の交差部の川幅が狭いため、改修による治水安全も望まれていた。「清須市としては、地域の中心地にふさわしい市街地整備を図る土地区画整理事業

長の安藤寛。鉄道高架化によって踏切での渋滞や事故が解消されるだけでなく、南北に分断されているまちが一体化。人のつながりや行き来が活発になり、より魅力的なまちへ生まれ変わる期待も寄せられている。安藤とともに事業を担当する浅見貴信は、長年ニュータウン事業などの区画整理事業に携わってきたベテランだ。この事業について次のように話す。

「山などを切り開いて新しい宅地を整備するニュータウン事業と違い、こちらは従前からお住まいの方にいったん移転していただき、造成した土地に戻っていただく。高齢の方も多く、土地への思い入れなども考え、長い先を想像してお話をするなど、丁寧な対応を心がけています」2018年9月に着手した工事は、少しずつ範囲を広げながら進行中。2022年には、駅前広場の一部開業を目指している。

「近くには清洲城や清洲公園のほか、周辺が桜の名所である五条川も流れています。駅からそうした観光名所へのアクセスを整備し、駅前広場にはわかりやすい案内板なども設ける予定です。名古屋駅から近いので、ぜひ多くの方に訪れてほしいですね」と安藤。

観光地の玄関口にふさわしい、新たなまちへ。長い歩みは、少しずつ確実に前へと進んでいる。

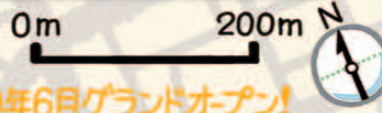
URのまち

あのまち このまち
歩いてみよう! その23

和歌山県和歌山市 けやきガーデン周辺

URが手がけた土地と団地のまわりには、素敵なまちが広がっています。地図を手にとって歩いてみませんか?

エリア名	開発前	UR参画期間
けやきがーデン	店舗・倉庫・事務所	2009年~2012年
団地名	団地戸数	管理開始
城北	105	1971年
和歌山駅前	127	1973年



カンデオホテルズ 南海和歌山
和歌山市駅
オフィス棟

2020年6月グランドオープン!
キノ和歌山
ワクワクがたくさんつまった新しい「まちの居場所」

和歌山市民図書館
1F 蔦屋書店・スタバックスコヒが入店!
ステキな和歌山土産も販売!
ドリンクは館内持ち込み自由!

4F こども図書館
ROCK STAR FARMS
高品質な食材を扱うスパ!
YURA MARKET

2F レストランフロア
平和酒店
海南市の平和酒造・初の直営店

3F 美と健康のフロア
病院などが入る

クラフトビル 飲みく5p
スタンドバーあり!

紀の川
和歌山城の天然の堀 & 水運の要

Pick UP! 和歌山土産

和歌山県発祥のモノや生産量日本一のモノが目白押し!

- 生産量日本一!** 和歌山発祥! お土産がそろっている店
- 醤油** 湯浅醤油 湯浅町で金山寺味噌の上澄み液がおいしい!と作られたのが発祥。
- じゃばら(邪払)** 北山村の希少な特産柑橘類。じゃばら ぼん酢 さわやかな酸味!
- 南高梅** 平和酒造 鶴梅 完熟にごり 桃ペースト入り
- みかん** みるみる1個みかんがイン!
- ぶどう山椒** ティーバッグの中に山椒がたっぷり! その風味が絶妙
- 山椒チャイ**

お菓子もいろいろ!
ふわふわな生地で優しい甘さのクリームをサンド!
地元の定番!
かけろう

ラーメンまるい 中之島店
青ネギが山盛りの個性派!

URが事業に参画! けやきがーデン

和歌山県初の市街地再開発事業!

- ホテル棟 **ドミニオン PREMIUM 和歌山**
- 住宅棟
- 商業棟 **けやき1(ONE)**

天然温泉の大浴場あり
各棟の内外装に紀州材を多数使用!

黒潮市場MIO店
和歌山土産を豊富にラインナップ!
梅酒や焼酎の利き酒ができる♪
1杯100円

近鉄百貨店 和歌山店
WAKAYAMA MIO本館
太平洋酒場
和歌山の地酒と地魚がおいしい店。
新鮮! 魚お造り

紀州徳川家初の将軍♪
55万5千石! 徳川御三家!
紀州藩 和歌山城
八代将軍・吉宗

1585年に秀吉の命で弟・秀長が築城。その後、1619年に家康の十男・頼宣が入城し御三家となり、繁栄した。

連立式天守閣
希少! 大天守・小天守を中庭を取り囲むように種々多門などでつなげる。

わかやま歴史館
1Fに土産品センターあり。

玉林園のグリーンソフト
日本初の抹茶アイス!

県立近代美術館 県立博物館
ともに黒川紀章設計。

和歌山城 おもてなし忍者
見どころたくさんでござる!

時代の異なる3種の石垣が見られます。
野面積み 打ち込み接ぎ 切り込み接ぎ

技術力UP!

1 御橋廊下
殿様5が使うので姿が見えないように壁と屋根があった。

2 西之丸庭園 (紅葉溪庭園)
国指定名勝。珍しい! 斜め橋

3 和歌山城公園動物園
大正時代から親しまれている動物園。約45種の生き物を展示。

オリジナルビッグ缶バッジ多数販売!

うれしい無料!
園長はツキノワグマのおばあちゃん・ベニ
紀州犬のあやめとさつき

和歌山市語り部クラブ ボランティアガイド
楠見修三さん

海も川も山も平野も見える和歌山は、まさに風光明媚! 太陽が明るくて、冬でも暖かく、住みやすいまちです。

「TVチャンピオン・日本一うまいしーめん決定戦(テレビ東京)で優勝して有名に!
見た目よりもさっぱりした味! クセになる!

楽しい電車

和歌山市駅 和歌山駅

いちご電車 たま電車
和歌山電鉄貴志川線 (全5種)

南海電鉄 めでたいでんしゃ
JR西日本 特急「パンダくろしお」
シートカバーもキュート!



上/住宅の完成イメージ。住宅はRC造3、4階建ての4棟。2DK～4DKまで3タイプ99戸。エントランスのアクセント壁や集会所の和室に岩手県産の木材の利用を検討中。2号棟に高齢者の見守りやコミュニティ形成を支援する「支援センター」が入る予定。
左/南北に長い敷地のため、中央にオープンスペースを配置。入居予定の方々の願いどおり、全戸のバルコニーから岩手山を望める。



上/隣接する線路は、IGRいわて銀河鉄道のほかJRの貨物列車も利用するため、運行時刻と調整し、作業を進める。
右/左からURの岡本、羽入、辻。事業の進め方はもとより、周囲にお住まいの方への丁寧な説明、何かあったときの迅速かつ誠実な対応を心がけている。



2017(平成29)年に岩手県・盛岡市から要請を受けたURは、計画・協議を進めて19年9月に南青山災害公営住宅の建設工事に着手した。

入居される方に喜んでもらいたい

少子高齢化など日本社会が抱える課題への配慮も期待しました」

「東側には線路、西側には戸建て住宅が隣接し、道路からのアクセスもよくない場所です。まずは鉄道の運行を止めないことを第一に、近隣への振動や騒音の低減、工事車両の出入りなどにも気を遣いながら工事を進めています」

「5年前はまず建てるのが大命題でしたが、今は先輩たちが培ってきたノウハウを活かして、コミュニティ形成に配慮した災害公営住宅の整備を進めています」

地区の住宅整備をURに依頼したのは、鉄道隣接地の造成を伴う難事業であり、迅速かつ確実に住宅建設を進める必要があったからだという。

「URさんは地域の特長や状況に応じた多くの住宅供給の実績があり、入居者の利便性や快適性を把握した住宅仕様のノウハウも持ちます。団地再生やまちづくりなど、これまで多くの実績を蓄積してきた都市・住宅事業のトップランナーであるURさんに、そのノウハウを活かした展開自治体などへの支援や課題への配慮も期待しました」

「東側には線路、西側には戸建て住宅が隣接し、道路からのアクセスもよくない場所です。まずは鉄道の運行を止めないことを第一に、近隣への振動や騒音の低減、工事車両の出入りなどにも気を遣いながら工事を進めています」

とUR岩手復興支援本部の羽入久仁は話す。

南北に細長い敷地内に2棟ずつ合計4棟の集合住宅(99戸)が並び、中央にオープンスペースを設けた配置。この住宅には、沿岸部の災害公営住宅整備の経験を含めURがこれまでに蓄積してきたノウハウがちりばめられている。

いずれの棟からも集まりやすい中央エリアに造られる集会所は、1階部分が住棟とウッドデッキでつながり、階段なしでアクセスできる造り。入居予定の方々の要望を受けて、土足で入れる土間空間をメインとし、広い台所を備え、外から中の様子が見える集会所となるように配慮している。お住ま

「工期が大変厳しく、現場はてんやわんやですが、入居される方は心待ちにされていると思うので、なんとか工期に間に合わせるべく頑張っています」

と基盤整備・計画を担当するURの辻賢三。

入居された方々がバルコニーから岩手山を望み、喜ぶ姿を願いながら、関係者の奮闘が続いている。



建設が進む南青山災害公営住宅(6月現在)。奥に地元のシンボルでもある岩手山(岩手県最高峰 標高2,038m)の姿が見える。

復興の「今」を見に来て！ 第19回 盛岡市 岩手県

ノウハウを詰め込んだ 災害公営住宅を内陸部に建設中

「戻りたくても戻れない人のために」

今、なぜ東日本大震災津波の災害公営住宅の建設が内陸部の盛岡市内で進んでいるのか、と思う人

野をゆったりと広げる雄大な山容。伐採した杉林の先に、岩手県民になじみのある岩手山の姿が現れたとき、その場に入った人たちは声を上げた。現場は「IGRいわて銀河鉄道」で盛岡駅から一つ目の青山駅近くの南青山地区。東日本大震災津波で被災した人のための災害公営住宅の建設予定地だ。現在は杉林の伐採と基盤整備を終え、建物の建設が進められている。



上/整備前は鉄道用地でこのような防雪林だった。雪の減少と除雪能力の向上で防雪林は必要なくなった。



右/列車通過時は作業を中断。また一気に切り倒さず細かく分けて作業するなど安全確保と、振動・騒音の軽減に配慮しながら杉を伐採した。

「東日本大震災津波により沿岸部は甚大な被害を受け、かなりの方が内陸部に避難されました。内陸部の民間の賃貸住宅を借り上げた仮設住宅で暮らしている方のなかには、既に学校や仕事、病院など生活基盤を築いて、このまま内陸部に留まることを希望されている方が多く、内陸部での災害公営住宅の建設が必要とされてきました」

古川さんは被災地である釜石市出身。復興事業に携わりたいという思いで県に就職したという。

岩手県内では他にも災害公営住宅を整備しているが、ここ南青山

小さなガラスの一輪挿しで 涼しさをナチュラルに演出

文・写真 貝賀あゆみ

花束を花瓶にバランスよく挿すのって意外と難しいですね。買って来た花束は素敵にまとまっているのに、花瓶に移したとたんバラバラ感が出たり、花瓶の大きさと花のボリュームを合わせるのが意外と難しかったり……。そんなときおすすめしたいのが、一輪挿しを複数飾るスタイルです。雑貨店などで売っている小さなガラスの器に1本ずつ花を挿し、それを複数並べるだけで素敵な空間ができていきます。花束を1本ずつバラバラにしてもいいですし、写真のように、小さな野の花



涼しさの演出にはピー玉もおすすめ。こちらは空き瓶を利用しています。

を飾ってもとても映えます。切り花がいたみやすいこれからの季節に、少しでも長く花を楽しむためのポイントをお花屋さんで聞いてみました。水の量は少なめに、毎日替えるのが基本。水替えの際は花瓶も洗い、茎についたぬめりを洗って、茎先を少しカットするといふそうです。このようなお手入れも小さな一輪挿しなら手軽にできますよね。私はキッチンのシンクに持ってきて、まとめてやってしまいます。涼し気なガラスの小さな一輪挿し。夏の暮らしにぜひ取り入れてみてください。



かいがあゆみ
フォトスタイリスト。読者数12万人をこえるアメブロ公式ブログ「インテリアと暮らしのヒント」メンバー。暮らしを楽しむアイデアを自身のブログや雑誌等でも発信しています。
<https://ameblo.jp/rogstyle/>



雑貨屋さんで手に入る小さなガラスの器で。ナチュラルなインテリアにもピッタリです。花の丈をあえてバラバラにするとリズムが出ます。

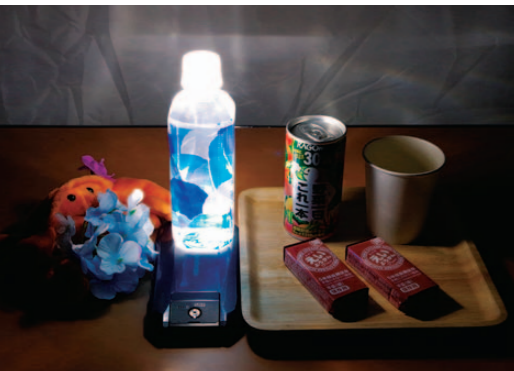
防災、待ったなし! 3

電気だけの問題ではない! 停電対策のポイント

停電が発生すると、電気だけでなくガスや水道も停止する場合があります。例えばIHコンロが使えなくなるのは当然として、ガス給湯器も電気で動いているため止まってしまう。高台の住宅地やマンションでは電気ポンプで水を供給している場合があり、停電で断水に。電気だけでなくライフライン全般について備えを見直しておきましょう。

照明はLEDランタンが便利

夜間の停電でまず困るのが明かり。懐中電灯は移動時に前方を明るくするには適しますが、室内の食事や作業時に手を照らすのは少し苦手。100円ショップのもので構いませんので、人数分のLEDランタンがあると大変役立ちます。懐中電灯やスマホのライトの上にペットボトルやレジ袋を乗せると、光が乱反射してランタン代わりにになります。



上/100円ショップで手に入るLEDランタン。
左/スマホのライトに水の入ったペットボトルを置く。

冷蔵庫は開けない

冷蔵庫は扉を開ければ数時間～半日程度、中身を持たせることができます。冷凍庫は中身がギッチリ詰まっていると、食品自体が保冷剤となり長持ちします。普段から隙間に水を入れたペットボトルを入れておくとい良いでしょう。溶ければ飲料水にもなり、一石二鳥です。

ガスとトイレの対策

カセットコンロがあればお湯を沸かしたり食事を温めたり、ご飯を炊くこともできます。特に夏場は食中毒対策として食材の加熱が重要なため、コンロや調理家電が使えない場合に役立ちます。またトイレの水が流せなくなった場合に備え、「凝固剤+袋」がセットになった非常用トイレを準備しておくとい良いでしょう。

スマホ・携帯電話対策

局地的な停電であればスマホ・携帯電話を利用できる場合がありますが、災害が大規模で、停電が半日～数日と長期化すると、基地局のバッテリーがダウンして停波してしまい、使えなくなることも。停電が起きたら、スマホ・携帯電話での情報収集や連絡などは早めに行いましょう。停電中はスマホの電源を切るか機内モードにしておくと、電池が長持ちします。

たかにともや

「備え・防災は日本のライフスタイル」をテーマに、自身が運営するWebサイト、各種メディアやセミナーを通じて防災を解説するフリーのアドバイザー。「備える.jp」 <https://sonaeru.jp>



文・写真 高荷智也 (ソナエルワークス代表)



材料(2人分)

豚バラ肉(焼肉用).....100g
絹ごし豆腐.....1/2丁
だし汁.....300cc
片栗粉、水.....各大さじ1/2
そうめん.....2束
青ねぎ(小口切り).....適宜
練りごま.....適宜
青じそ(せん切り).....適宜
みょうが(みじん切り).....適宜
三つ葉(みじん切り).....適宜
しょうが(すりおろし).....適宜
【かえし】(作りやすい量)
しょうゆ.....300cc
A みりん.....50cc
かつお節.....10g
だし昆布.....5g
砂糖.....小さじ2

★片栗粉を入れたら、かたまらないように、よく混ぜる。豆腐は大きめに。

作り方

- ①かえし(つゆのベース)を作る。小鍋にAを入れて火にかける。煮立ったら弱火で5分ほど煮て、砂糖を加えて混ぜる。火を止めてそのまま置き、粗熱が取れたらペーパータオルを敷いたざるでこして搾る。
- ②「豚バラ豆腐あん」を作る。豚バラ肉は5mm幅に切る。片栗粉は同量の水で溶いておく。
- ③フライパンを熱し、豚バラ肉を入れて中強火で炒める。全体に焼き目がついたら、だし汁とかえし大さじ3を加え、さらに煮る。

★油は使わず、豚バラ肉の脂を出すように炒める。焼き目をつけると味わい深くなる。

- ④煮立ったら②の水溶き片栗粉を入れてとろみをつけ、絹ごし豆腐を手で崩しながら加える。再び煮立ったら火を止めて器に盛り、青ねぎを散らす。

栗原 心平の オトコめし 3 杯目

休日、頑張ってる家族のために料理する! そんなパパへの応援レシピ

暑 くなると、出番が増えるそうめん。今回は2種類のつゆだれを作ります。あんかけバージョンは夏バテ予防のスタミナ食にもなります。基本のつゆバージョンは、好みの薬味や練りごまをたっぷり添えて楽しみましょう。



くりはらしんぺい

1978年生まれ。料理家、「ゆとりの空間」代表取締役社長。料理番組「男子ごはん」(テレビ東京系列)に出演中。 http://instagram.com/shimpei_kurihara

- ⑤鍋にたっぷりの湯を沸かし、そうめんをゆでる。流水にとって冷やし、ざるに上げて水気をよくきり、器に盛る。
- ★そうめんに着ている油とぬめりを落とすように、しっかりと洗い流す。そのあと氷水でしめるといい。
- ⑥かえし大さじ2、だし汁100cc(分量外)を混ぜ合わせて、つゆを作る。練りごま、青じそ、みょうが、三つ葉、しょうがを添え、好みのたれ、薬味と合わせていただく。



パパのごほうび乾杯

コクのあるあんかけそうめんに合わせてドリンクは、冷酒がおすすめ。すっきりとした日本酒や焼酎をお供に、たれや薬味で変化する味のバリエーションを楽しみましょう。



UR都市機構からのお知らせ

NEWS

国際ビジネス拠点に進化する虎ノ門に「虎ノ門ヒルズ駅」が開業しました

6月6日、日比谷線「虎ノ門ヒルズ駅」が開業しました。URが事業主体として整備を進める新駅で、地下歩行者通路により銀座線虎ノ門駅やバスターミナルとも接続。虎ノ門エリアの新たな玄関口となります。今回は、ホームのある地下1階に改札を設置して開業しましたが、地下2階では開業後も工事が続きます。2023年には、地下2階に改札を移設予定。隣接する再開発ビル内の駅広場ともつながり、駅とまちが一体となる空間が創出されます。国際的なビジネス拠点として、さらなる発展が見込まれる



日比谷線全線開業以来、56年ぶりの新駅となる「虎ノ門ヒルズ駅」のホーム。6月2日撮影。

虎ノ門エリア。その注目エリアを支える都市基盤として、「虎ノ門ヒルズ駅」には大きな役割が期待されています。

右ノ虎ノ門三丁目交差点にできた地上出入口。下ノホームと同じ地下1階にある改札。銀座線虎ノ門駅と地下歩行者通路でつながっている。



コンフォール南浦和で営業中のキッチンカー。

NEWS

コロナに負けるな！UR団地にキッチンカー登場

新型コロナウイルスの感染拡大を受け、外出自粛要請が続いたことから、ストレスのかかる日々を少しでも楽しんでもらいたいとの思いで、さいたま市の団地・コンフォール南浦和の広場に、キッチンカーがお目見えしました。店主は以前、東日本大震災の復興支援

として、岩手県大槌町でキッチンカーを営業しており、ルーロー飯や海鮮焼きそばなど、「家庭の上を行く家庭料理」を提供し、皆さまに好評です。キッチンカーは東京都内の団地でも実施中で、さらなる展開を検討中です。ご期待ください！

From Editors

高度成長期から供給されてきた団地は、常に新しい暮らし方を提案してきましたが、今も地域の資源として、まちの発展と共に多様な生活スタイルに応じて進化しています。今号では団地建替事業や環境整備などで加わった新しい魅力や価値について取り上げてみました。

家にいることが多かったこの数か月。家での生活を改めて見直した方も多いと思います。ただ、家の魅力というのは住戸内にとどまらず、建物を一歩出たまわりの環境も重要なポイントです。お気に入りの緑スポットやちょっとした挨拶を交わす近隣の方との交流、新たに加わった魅力など、今ある生活にほっとする瞬間を団地で感じてみてください。(UR都市機構・広報担当AT)

次号のお知らせ

「UR PRESS」63号は2020年10月末発行予定です。

「UR PRESS」オンライン版もお楽しみください！

「UR PRESS」はパソコンやスマートフォンでもご覧いただけます。紙面にはない巻頭インタビューの動画なども掲載しています。ぜひご覧ください。

UR PRESS で 検索

<https://www.ur-net.go.jp/aboutus/publication/web-urpress62/index.html>



YouTubeでもさまざまな動画がご覧いただけます

UR都市機構の公式YouTubeでは、UR賃貸住宅、都市再生、震災復興など、URのさまざまな事業や情報を動画でお伝えしています。「UR PRESS」オンライン版でこれまでに紹介した動画や、テレビCMなどもアップしています。ぜひご覧ください。

<https://www.youtube.com/user/URTOSHIKIKO/>



プレゼント付きクロスワードパズル

パズル制作 ニコリ

ヨコのカギ

- 爪を彩ります
- マーケットともいいます
- シャドー ——コンタクト
- 塩分は含んでいません
- 自分の家じゃないのに——顔で振る舞っちゃってごめんなさい
- 結婚——開会——入学——
- 二段——シングル——
- 腹が減っては——はできぬ
- 昭和37年の入居開始当時、「東洋一のマンモス団地」といわれたのは埼玉県の——松原団地
- アパレルやアクセサリなどを扱うオシャレな店
- 独特な形の前足で虫を捕らえる昆虫
- クエスチョンマークを——符ともいいます
- オーダーメイドじゃない既製服
- 建物の外壁工事のために——が組まれた
- 抗議のために仕事を拒否
- サドルやイスの上に載せる部分

タテのカギ

- 皿や紙を数える言葉
- そっちは急ぎの作業じゃないから、——にしてもいいよ
- 我が国とアメリカ合衆国
- 歯——靴——粉
- 突飛なこと
- 縁結びで有名な、島根県の——大社
- 厳禁だから、靴は脱いでね
- ドアの開閉のときにつかむところ
- 皮膚からポロポロ落ちる汚れ
- 月でおもちをつけている？
- 恥ずかしくて、顔が——になっちゃった
- イースター島の巨大な石像
- 技術。——アップ
- 眠るための部屋
- 警察のスピード違反——をネズミ取りともいいます
- 悪夢を食べるといふ伝説のある架空の生き物

1	7	10		16		24	26
2				17	20		
	8		12		21		
3			13	18			
		11				25	
4	9			19	22		
5			14		23		27
6			15				



プレゼント&応募方法

クロスワードパズルを解いて、プレゼントにご応募ください。

PRESENT 1

かもめの玉子 3名様



JR釜石線の「SL銀河 C58 239」運行開始記念に発売された、チョコレート味のかもめの玉子。ビターチョコクリームをカステラ生地で包み、ブラックココア入りスイートチョコでコーティングしています。6個入り。

PRESENT 2

赤出し味噌 3名様



八丁味噌に特別仕込みの米麹味噌をブレンドした、まろやかな味わいの赤出し味噌。愛知県で江戸時代から続く「カクキュー」の、調味料やカラメルを入れない、昔ながらの味です。400g×2袋入り。

PRESENT 3

じゃばらぼん酢 3名様

和歌山県・北山村産の特産品「じゃばら」は稀少な柑橘。その果汁をたっぷり使用したぼん酢は、酸味とコクのあるしっかりした味。サラダや豆腐、水炊きなどを引き立てます。360ml。



PRESENT 4

麦焼酎「吉岐」3名様

麦焼酎発祥の地ともいわれる長崎県吉岐で、昔ながらの製法で造られた玄海酒造の「吉岐麦焼酎スーパーゴールド」。大麦の風味と米麹による自然な甘味が特徴の熟成酒です。22度720ml。



●応募方法

本誌付属の応募はがきに、クロスワードパズルの答えと希望プレゼント番号、必要事項をご記入の上、郵送してください。

※応募はがきに記載のQRコードからもご応募いただけます。

●応募締め切り

2020年10月31日(日) (当日消印有効)

当選者の発表は賞品の発送をもって代えさせていただきます。

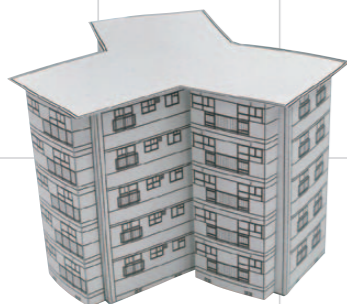
※お酒のご応募は20歳以上の方に限らせていただきます。

61号の解答

ア ト ウ キ ヨ ウ

キ	ネ	ツ	カ	ヒ	モ
レ	ジ	タ	ウ	エ	ウ
ア	タ	コ	ス	シ	マ
ジ	ヤ	ス	ト	ヨ	コ
ツ	キ	ハ	ツ	ミ	ミ
ト	キ	タ	イ	ヤ	チ
チ	ヨ	ツ	ケ	イ	エ
ク	ギ	ロ	ウ	ド	ウ

スターハウスの ペーパークラフト



UR PRESS 62号
特別付録

スターハウスの
ペーパークラフト

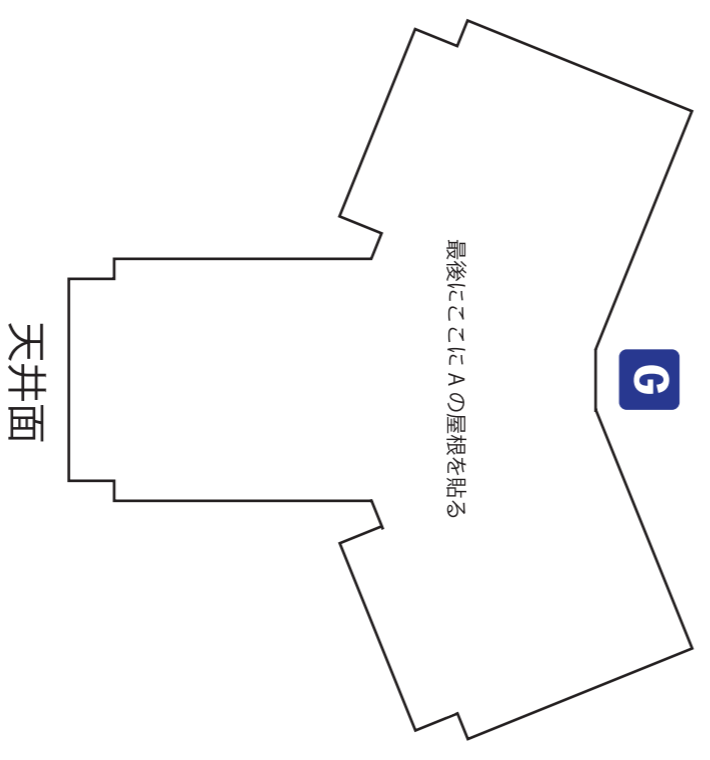
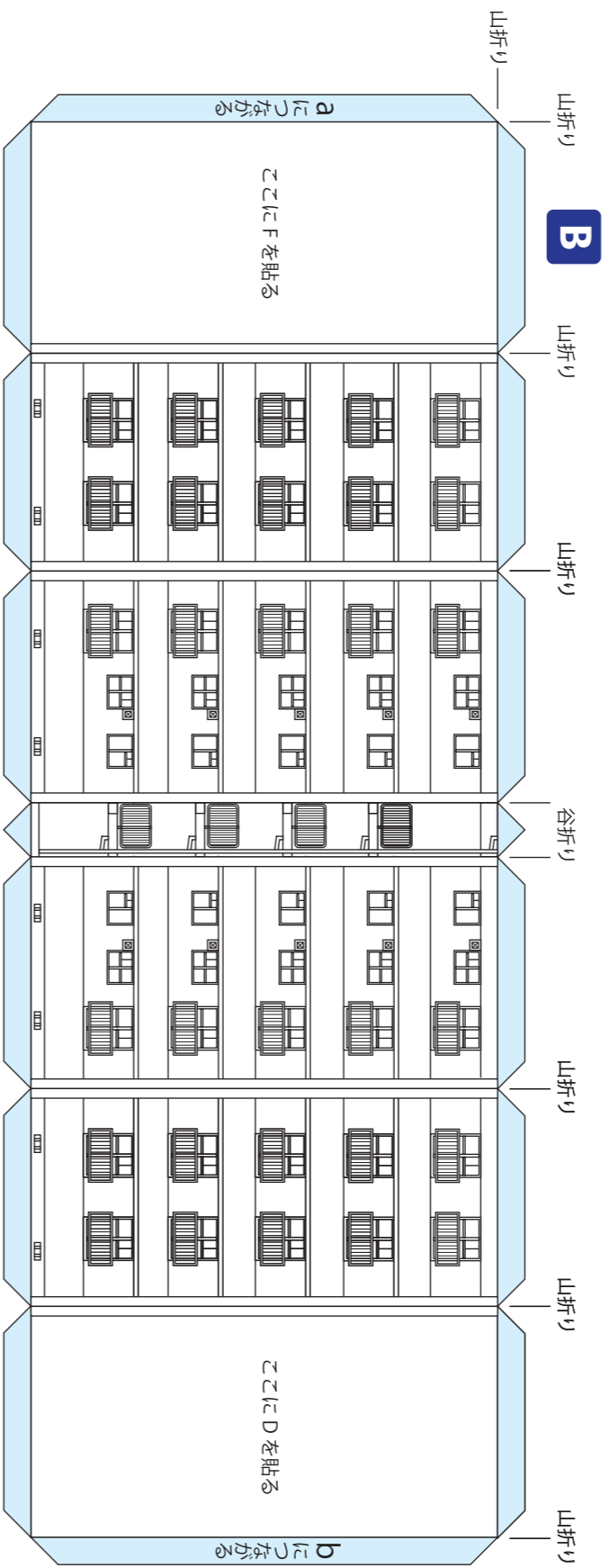
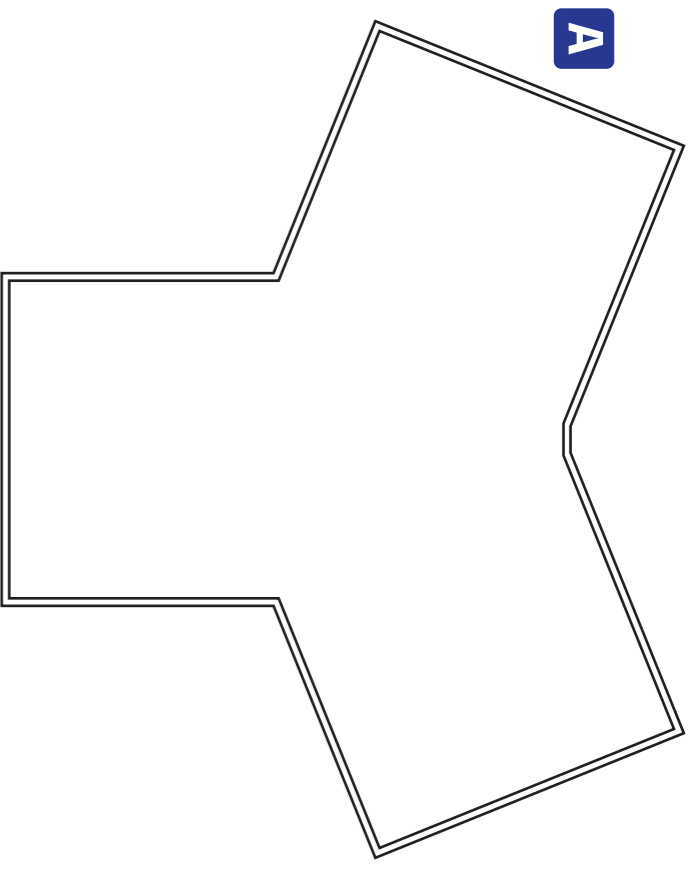
UR PRESS
62号
特別付録

団地住棟 ペーパークラフト

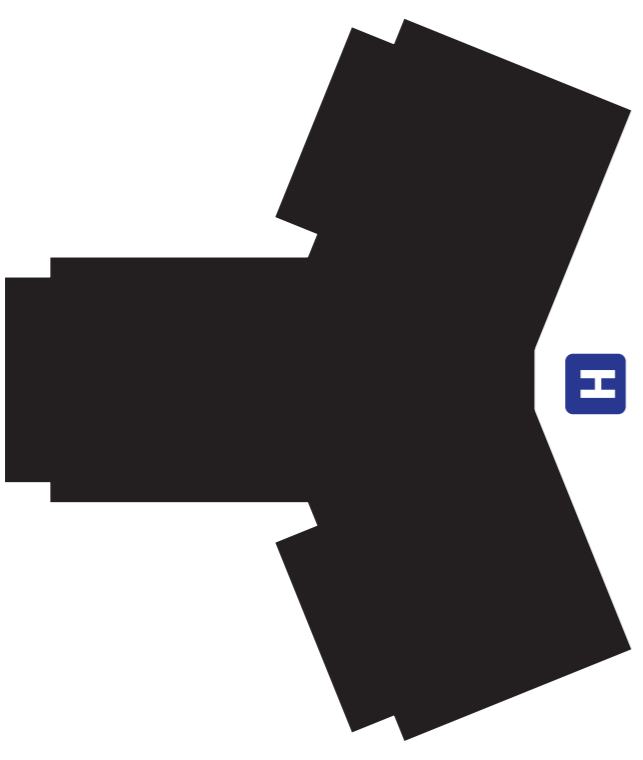
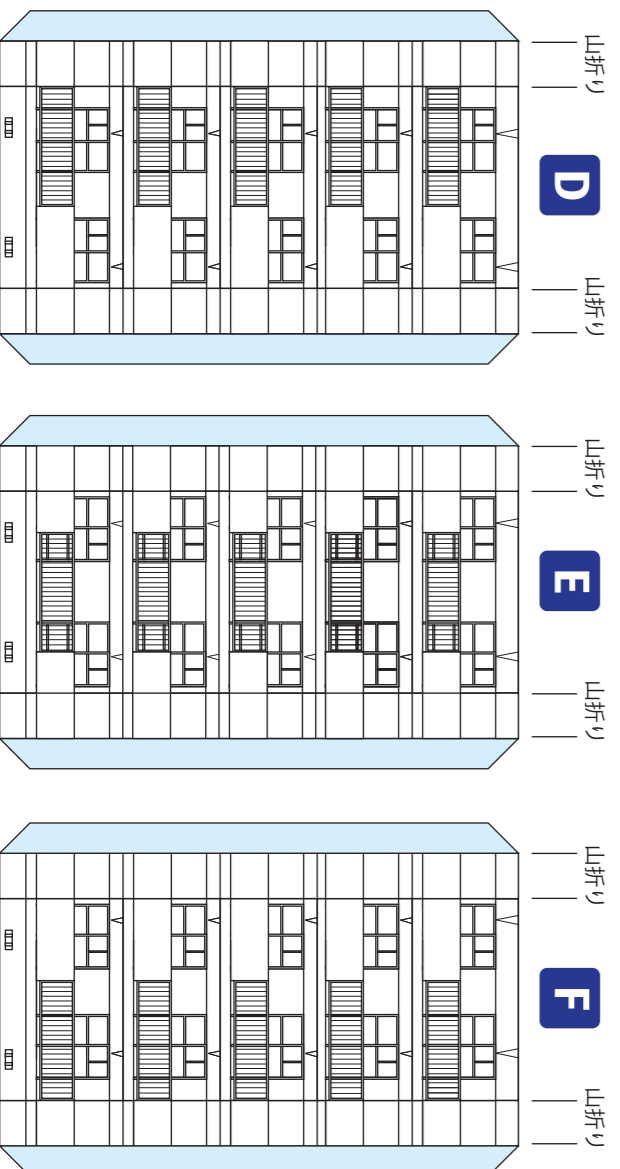
赤羽台団地 44号棟 スターハウス



所在地：東京都北区赤羽台
 管理開始年度：昭和37年～
 スターハウスとは、ポイント型住棟の一種です。ポイント型住棟とは塔状の住棟で、不整形地への対応に優れた団地景観上のポイントとしても配置されました。
 スターハウスは戦後日本で試みられた独特な住棟形式で三角形の階段室の周囲に各階3つの住戸が放射状に配置され、全体はY字型の平面形状になっています。
 全住戸が3方向を外気に接するため居住環境が優れていました。昭和30年代を中心に建設されました。



天井面



底面

礼金ナシ 仲介手数料ナシ 更新料ナシ 保証人ナシの URであ——る。

浮き浮きする、
新生活を！



礼金ナシ

仲介手数料ナシ

更新料ナシ

保証人ナシ

 月々の家賃でPontaポイントがたまる!

がんばる東北 しょっぶ



美味しさ満載。
東北を知って味わって、
もっともっと好きになろう。



仙台名物といえばこれ！ 特上厚切り牛たん



丸ごと1本！ 絶品！ 豚角煮

街に、ルネッサンス

協賛

 UR 都市機構

<https://www.rakuten.co.jp/ganbarutohoku-shop/>

がんばる東北しょっぶ

検索

